

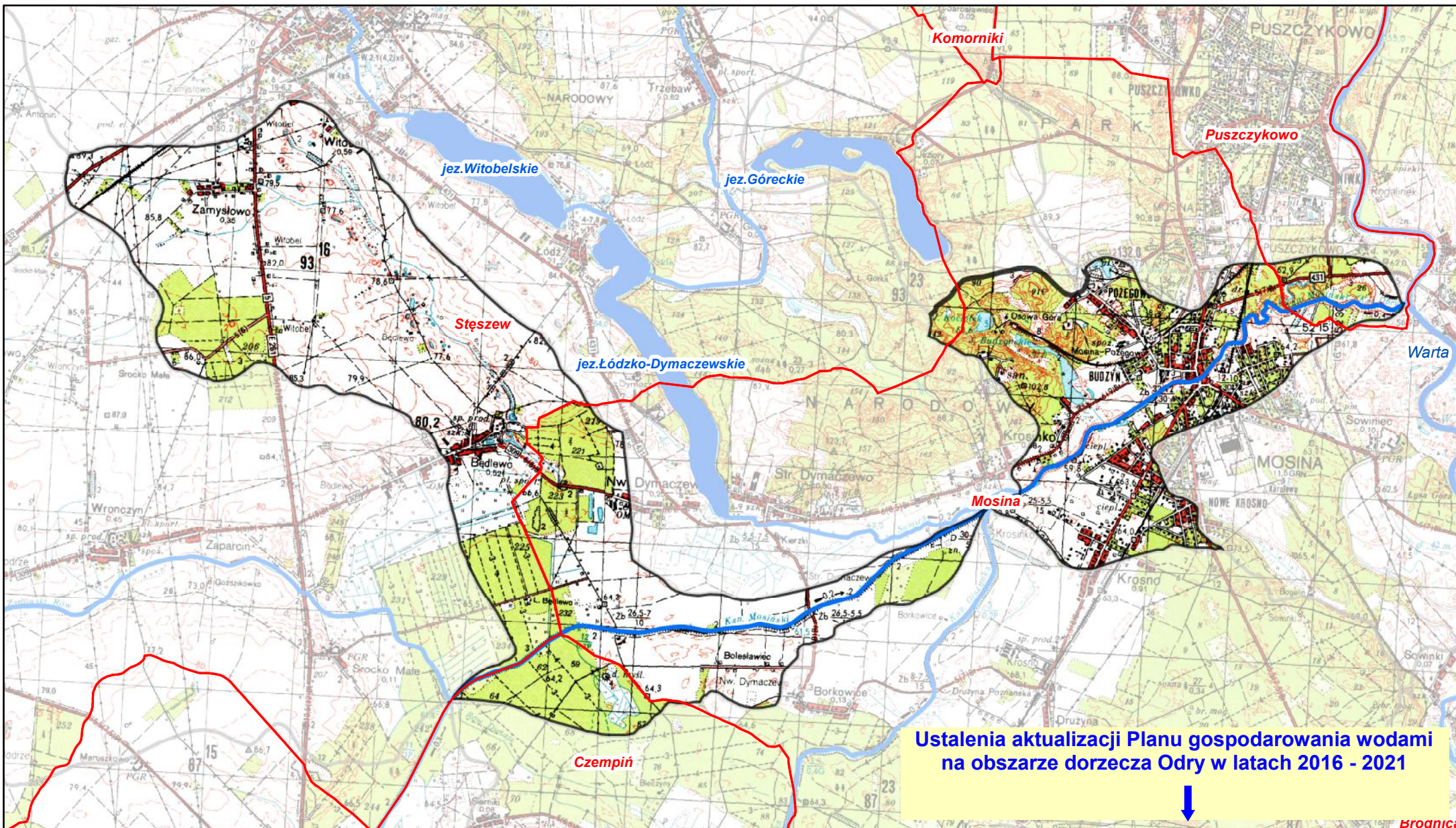
Kanał Mosiński od Żydowskiego Rowu do ujścia (PLRW6000185699)

pozostałe jednolite części wód
położone w zlewni jcw:
wody podziemne
PLGW600060

Legenda

- granica gminy
- granica zlewni jednolitej części wód powierzchniowych
- rzeki - jednolite części wód powierzchniowych
- jeziora - jednolite części wód powierzchniowych
- wody podziemne - jednolita część wód
- zbiorniki wodne

NR 557



Kanał Mosiński od Żydowskiego Rowu do ujścia (RW6000185699)

Charakterystyka	Kanał Mosiński od Żydowskiego Rowu do ujścia	
	nazwa	kod
	typ	typ nieokreślony - kanały i zbiorniki zaporowe (0)
	ostateczny status hydromorfologiczny z uzasadnieniem	sztuczna część wód (SCW) przekroczenie wskaźników: m1, m2, m3
Wykaz wód powierzchniowych przeznaczonych:	do poboru wody na potrzeby zaopatrzenia ludności w wodę przeznaczoną do spożycia	nie
	do celów rekreacyjnych, w tym kąpieliskowych	nie
Cel środowiskowy	stan/potencjał ekologiczny	dobry potencjał ekologiczny
	stan chemiczny	dobry stan chemiczny
Ocena ryzyka nieosiągnięcia celów środowiskowych	monitoring	monitorowana
	aktualny stan JCWP	zły
	ryzyko nieosiągnięcia celu środowisk.	zagrożona
Przedłużenie terminu osiągnięcia celu/ustalenie celów mniej rygorystycznych dla JCWP	odstępstwo	tak
	odstępstwo, z art. 9 ust. 3 ustawy z dnia 5 stycznia 2011 r. o zmianie ustawy z dnia 18 lipca 2001 r. Prawo wodne oraz niektórych innych ustaw	przedłużenie terminu osiągnięcia celu: - brak możliwości technicznych
	termin osiągnięcia dobrego stanu	2021
	uzasadnienie odstępstwa	Brak możliwości technicznych. W zlewni JCWP występuje presja komunalna. W programie działań zaplanowano działania podstawowe, obejmujące uporządkowanie gospodarki ściekowej, które są wystarczające, aby zredukować tę presję w zakresie wystarczającym dla osiągnięcia dobrego stanu. Z uwagi jednak na czas niezbędny dla wdrożenia działań, a także okres niezbędny aby wdrożone działania przyniosły wymierne efekty, dobry stan będzie mógł być osiągnięty do roku 2021.
Realizacja inwestycji wymagającej odstępstwa z art. 38j ustawy z dnia 18 lipca 2001 r. Prawo wodne	odstępstwo	nie
	nazwa inwestycji	-

kod jcpw PLRW6000185699	
DZIAŁANIA PODSTAWOWE	
Administracyjne	tak
Badanie i monitorowanie środowiska wodnego	-
Dostęp do informacji	-
Działania wynikające z konieczności porządkowania systemu gospodarki ściekowej	tak
Kontrola użytkowników przywrotnych i przedsięwzięć	tak
Kształtowanie naturalnych warunków hydrodynamicznych oraz ochrona ekosystemów i zachowanie różnorodności biologicznej	-
Kształtowanie naturalnych warunków hydrologicznych oraz ochrona ekosystemów i zachowanie różnorodności biologicznej	-
Ograniczenie odpływu biogenów z terenów rolniczych	-
Ograniczenie rozpraszania zanieczyszczeń	-
Optymalizacja zużycia wody	-
Realizacja Krajowego programu oczyszczania ścieków komunalnych	tak
Realizacja zadań systemowych gospodarki odpadami zawartych w planach gospodarowania odpadami	-
Sprawozdawczość z zakresu korzystania z wód	-
Ustanowienie obszarów ochronnych zbiorników wód śródlądowych	-

kod jcpw PLRW6000185699	
DZIAŁANIA UZUPELNIAJĄCE	
Administracyjne	-
Analiza stanu	-
Analiza stanu zlewni	-
Badanie i monitorowanie środowiska morskiego	-
Badanie i monitorowanie środowiska wodnego	-
Dostęp do informacji	-
Działania rekultywacyjne	-
Indywidualne ustalenie celu środowiskowego	-
Kontrola użytkowników	-
Monitoring wód	-
Ograniczenie wpływu presji morfologicznej	-
Opracowanie warunków korzystania z wód zlewni	-
Optymalizacja zużycia wody	-
Przegląd pozwoleń wodnoprawnych	-
Realizacja Krajowego programu oczyszczania ścieków komunalnych	-
Realizacja wieloletniego programu zarybiania	-
Sprawozdawczość z zakresu korzystania z wód	-
Weryfikacja Programu ochrony środowiska	-
Zapewnienie ciągłości rzek i potoków poprzez udrożnienie obiektów stanowiących przeszkodę dla migracji ryb	-

Charakterystyka	kod GW600060	
	nazwa	kod
	typ	typ nieokreślony - kanały i zbiorniki zaporowe (0)
Wykaz wód podziemnych przeznaczonych	do poboru wody na potrzeby zaopatrzenia ludności w wodę przeznaczoną do spożycia	tak
Cel środowiskowy	stan chemiczny	dobry stan chemiczny
	stan ilościowy	dobry stan ilościowy
Ocena ryzyka nieosiągnięcia celów środowiskowych	monitoring	monitorowana
	stan chemiczny	dobry
	stan ilościowy	dobry
	ryzyko nieosiągnięcia celu środowisk.	niezagrożona
Przedłużenie terminu osiągnięcia celu/ustalenie celów mniej rygorystycznych dla JCWPd	odstępstwo	nie
	odstępstwo, z art. 9 ust. 3 ustawy z dnia 5 stycznia 2011 r. o zmianie ustawy z dnia 18 lipca 2001 r. Prawo wodne oraz niektórych innych ustaw	nie dotyczy
	termin osiągnięcia dobrego stanu	nie dotyczy
	uzasadnienie odstępstwa	nie dotyczy
Realizacja inwestycji wymagającej odstępstwa z art. 38j ustawy z dnia 18 lipca 2001 r. Prawo wodne	odstępstwo	nie
	nazwa inwestycji	-

kod jcpw PLGW600060	
DZIAŁANIA PODSTAWOWE	
Administracyjne	tak
Badanie i monitorowanie środowiska wodnego	-
Dostęp do informacji	-
Działania wynikające z konieczności porządkowania systemu gospodarki ściekowej	-
Kontrola użytkowników przywrotnych i przedsięwzięć	-
Kształtowanie naturalnych warunków hydrodynamicznych oraz ochrona ekosystemów i zachowanie różnorodności biologicznej	-
Kształtowanie naturalnych warunków hydrologicznych oraz ochrona ekosystemów i zachowanie różnorodności biologicznej	-
Ograniczenie odpływu biogenów z terenów rolniczych	-
Ograniczenie rozpraszania zanieczyszczeń	-
Optymalizacja zużycia wody	-
Realizacja Krajowego programu oczyszczania ścieków komunalnych	-
Realizacja zadań systemowych gospodarki odpadami zawartych w planach gospodarowania odpadami	-
Sprawozdawczość z zakresu korzystania z wód	tak
Ustanowienie obszarów ochronnych zbiorników wód śródlądowych	-

kod jcpw PLGW600060	
DZIAŁANIA UZUPELNIAJĄCE	
Administracyjne	-
Analiza stanu	-
Analiza stanu zlewni	-
Badanie i monitorowanie środowiska morskiego	-
Badanie i monitorowanie środowiska wodnego	-
Dostęp do informacji	-
Działania rekultywacyjne	-
Indywidualne ustalenie celu środowiskowego	-
Kontrola użytkowników	-
Monitoring wód	-
Ograniczenie wpływu presji morfologicznej	-
Opracowanie warunków korzystania z wód zlewni	-
Optymalizacja zużycia wody	-
Przegląd pozwoleń wodnoprawnych	-
Realizacja Krajowego programu oczyszczania ścieków komunalnych	-
Realizacja wieloletniego programu zarybiania	-
Sprawozdawczość z zakresu korzystania z wód	-
Weryfikacja Programu ochrony środowiska	-
Zapewnienie ciągłości rzek i potoków poprzez udrożnienie obiektów stanowiących przeszkodę dla migracji ryb	-

Kanał Mosiński od Żydowskiego Rowu do ujścia (RW60000185699)

Wykaz wielkości stężeń i emisji substancji priorytetowych oraz innych zanieczyszczeń, dla których zostały określone środowiskowe normy jakości w dorzeczu Odry

Nazwa punktu pomiarowo kontrolnego: Kanał Mosiński - Mosina		
Lp.	96	
Nazwa punktu pomiarowo kontrolnego (PPK)	Kanał Mosiński - Mosina	
Kod	PL02S0501_0764	
Obszar dorzecza	Nazwa	Odry
	Kod	6000
Region wodny	Warty	
Regionalny Zarząd Gospodarki Wodnej	Poznań	
Zlewnia bilansowa	Poznańskie Dorzecze Warty	
Jednolita część wód powierzchniowych (JCWP)	Nazwa	Kanał Mosiński od Żydowskiego Rowu do ujścia
	Kod	PLRW60000185699
Typ JCWP	0	
Nazwa ciekłu/zbiornika wodnego	Kanał Mosiński	
Współrzędne GPS wg układu PUWG 2000 *	x	353741.2105
	y	489095.8285
Dane hydrologiczne	Q [m ³ /s] w ppk	5.19
	Rodzaj przepływu	SSQ

Wykaz stężeń substancji priorytetowych - Kanał Mosiński - Mosina				
ID_substancji	nazwa substancji	Numer CAS	Rok	średnie stężenie oznaczonej substancji [µg/l]
Substancja 1	Alachlor	15972-60-8	nd	bd
Substancja 2	Antracen	120-12-7	2011	0.000858333
Substancja 3	Atrazyna	1912-24-9	nd	bd
Substancja 4	Benzen	71-43-2	2011	<GO
Substancja 5	Bromowany difenyleter	32534-81-9	nd	bd
Substancja 6	Kadm i jego związki	7440-43-9	2011	<GO
Substancja 6a	Tetrachlorek węgla	56-23-5	2011	<GO
Substancja 7	C10-13 chloroalkany	85535-84-8	2011	<GO
Substancja 8	Chlorofenwinfos	470-90-6	2011	<GO
Substancja 9	Chloropiryfos (chloropiryfos etylowy)	2921-88-2	2011	<GO
Substancja 9a	Pestycydy cyklodienowe	nie dotyczy	2011	0.0078
Substancja 9a_1	Aldryna	309-00-2	2011	0.007183
Substancja 9a_2	Dieldryna	60-57-1	2011	<GO
Substancja 9a_3	Endryna	72-20-8	2011	0.00062
Substancja 9a_4	Izodryna	465-73-6	2011	bd
Substancja 9b_1	DDT całkowity	nie dotyczy	2011	0.079275
Substancja 9b_2	para-para-DDT	50-29-3	2011	0.00211666667
Substancja 10	1,2-dichloroetan (EDC)	107-06-2	2011	<GO
Substancja 11	Dichlorometan	75-09-2	nd	bd
Substancja 12	Ftalan di(2-etyloheksyl) (DEHP)	117-81-7	nd	bd
Substancja 13	Diuron	330-54-1	nd	bd
Substancja 14	Endosulfan	115-29-7	2011	0.02425
Substancja 15	Fluoranten	206-44-00	2011	0.0124333
Substancja 16	Heksachlorobenzen	118-74-1	2011	0.0046

Wykaz stężeń substancji priorytetowych - Kanał Mosiński - Mosina

ID_substancji	nazwa substancji	Numer CAS	Rok	średnie stężenie oznaczonej substancji [µg/l]
Substancja 17	Heksachlorobutadien	87-68-3	nd	bd
Substancja 18	Heksachlorocykloheksan	608-73-1	2011	0.0117333
Substancja 19	Izoproturon	34123-59-6	nd	bd
Substancja 20	Ołów i jego związki	7439-92-1	2011	0.29166667
Substancja 21	Rtęć i jej związki	7439-97-6	2011	0.04365
Substancja 22	Naftalen	91-20-3	2011	0.0645833333
Substancja 23	Nikiel i jego związki	7440-02-0	2011	<GO
Substancja 24	Nonylofenol (4-nonylofenol)	104-40-5	2011	<GO
Substancja 25	Oktylofenol (4-(1,1',3,3'-tetrametylobutylo)-fenol)	140-66-9	2011	0.009
Substancja 26	Pentachlorobenzen	608-93-5	nd	bd
Substancja 27	Pentachlorofenol (PCP)	87-86-5	nd	bd
Substancja 28	Wielopierścieniowe węglowodory aromatyczne (WWA)	nie dotyczy	nd	bd
Substancja 28_1	Benzo(a)piren	50-32-8	2011	<GO
Substancja 28_2	Benzo(b)fluoranten	205-99-2	2011	0.001108333
Substancja 28_3	Benzo(k)fluoranten	207-08-9	2011	<GO
Substancja 28_4	Benzo(g,h,i)perylene	191-24-2	2011	0.001225
Substancja 28_5	Indeno(1,2,3-cd)piren	193-39-5	2011	0.001167
Substancja 29	Symazyna	122-34-9	nd	bd
Substancja 29a	Tetrachloroetylen (PER)	127-18-4	2011	<GO
Substancja 29b	Trichloroetylen (TRI)	79-01-06	2011	<GO
Substancja 30	Związki tributylocyny (kation tributylocyny)	36643-28-4	2011	<GO
Substancja 31	Trichlorobenzeny	12002-48-1	nd	bd
Substancja 32	Trichlorometan (chloroform)	67-66-3	2011	<GO
Substancja 33	Trifluralina	1582-09-8	nd	bd
Substancja 34	Dikofol	115-32-2	nd	bd
Substancja 35	Kwas perfluoro-oktanosulfonowy i jego pochodne (PFOS)	1763-23-1	nd	bd
Substancja 36	Chinksyfen	124495-18-7	nd	bd
Substancja 37	Dioksyny i związki dioksynopodobne	nie dotyczy	nd	bd
Substancja 38	Aklonifen	74070-46-5	nd	bd
Substancja 39	Bifenokos	42576-02-3	nd	bd
Substancja 40	Cybutryna	28159-98-0	nd	bd
Substancja 41	Cypermetyryna	52315-07-8	nd	bd
Substancja 42	Dichlorfos	62-73-7	nd	bd
Substancja 43	Heksabromocykloheksan (HBCDD)	nie dotyczy	nd	bd
Substancja 44	Heptachlor i epoksyd heptachloru	76-44-8/1024-57-3	nd	bd
Substancja 45	Terbutryna	886-50-0	nd	bd



Wartość powyżej EQS
Wartość powyżej granicy oznaczalności, a poniżej EQS

Kanał Mosiński od Żydowskiego Rowu do ujścia (PLRW60000185699)

Obszary przeznaczone do ochrony siedlisk lub gatunków, dla których utrzymanie lub poprawa stanu wód jest ważnym czynnikiem w ich ochronie oraz cele środowiskowe dla obszarów chronionych, zgodnie z przepisami art. 38f ustawy - Prawo wodne

UWAGA: tabela podaje całkowitą powierzchnię obszaru chronionego, a nie powierzchnię jego wystąpienia w jednolitej części wód.

Kod jcwp	Nazwa jcwp	Typ obszaru chronionego	Kod obszaru chronionego	Nazwa obszaru chronionego	Powierzchnia obszaru chronionego [ha]	Przedmioty ochrony obszaru chronionego zależne od wód	Cel środowiskowy dla obszaru chronionego
PLRW60000185699	Kanał Mosiński od Żydowskiego Rowu do ujścia	Park Krajobrazowy	PK68	Rogaliński Park Krajobrazowy	12646,3	Różnorodność biologiczna, kompleks ekosystemów, siedliska gatunków. W szczególności: rzeka, zalewowa dolina rzeki Warty, łąki selernicowe, starorzeczca, rzeki włosienicznikowe, wilgotne łąki zalewowe, torfowiska niskie, torfowiska zasadowe, łągi, flora i fauna ekosystemów wodno-blotnych	Ograniczenie lokalizowania budownictwa letniskowego i jego rozbudowy do zakresu ujętego w planie zagospodarowania przestrzennego. Objęcie ścisłą ochroną przed zanieczyszczeniem obszarów źródeł i potoków.
PLRW60000185699	Kanał Mosiński od Żydowskiego Rowu do ujścia	Obszar Specjalnej Ochrony Ptaków Natura 2000	PLB300017	Ostoja Rogalińska	21763,1	Anser albifrons (przelotne), Anser fabalis (przelotne), Chlidonias niger (lęgowe), Milvus migrans (lęgowe), Milvus milvus (lęgowe)	Utrzymanie lub odtworzenie właściwego stanu ochrony. Właściwy stan ochr. koncentracji gęsi białoczelnej wymaga: zachow. natur. ekosystemów wodno-blotnych, zwykle z udz. spokojnych zb. wodnych wykorzyst. jako nodegowska. --- Właściwy stan ochr. koncentracji gęsi zbożowej wymaga: zachow. natur. ekosystemów wodno-blotnych, zwykle z udz. spokojnych zb. wodnych wykorzyst. jako nodegowska. --- Właściwy stan ochr. rybitwy białowąskiej wymaga: zachow. aktualnych i umożliw. powstawanie potencjalnych miejsc lęgowych zwykle na skupieniach roślin pływającej; wyklucz. niepokojenia w koloniach lęg. Gdy gniazdz. na stawach zachow. ekstensywny gospod. stawowej z zachow. roślin pływającej i z ochroną kolonii rybitwy przed niepokojeniem. --- Właściwy stan ochr. kani czarnej wymaga: zachow. akwenów i ter. podmokłych w krajobrazie. --- Właściwy stan ochr. kani rudej wymaga: zachow. akwenów i ter. podmokłych w krajobrazie.
PLRW60000185699	Kanał Mosiński od Żydowskiego Rowu do ujścia	Obszar mający znaczenie dla Wspólnoty Natura 2000	PLH300010	Ostoja Wielkopolska	8427,1	siedlisko 3150, siedlisko 3160, siedlisko 3270, siedlisko 6410, siedlisko 6430, siedlisko 6440, siedlisko 7120, siedlisko 7150, siedlisko 7230, siedlisko 91E0, siedlisko 91F0, Angelica palustris, Lutra lutra, Bombina orientalis, Triturus cristatus, Dytiscus latissimus, Leucorrhinia pectoralis, Lycæna dispar, Ophiogomphus cecilia, Unio crassus, Vertigo angustior	Utrzymanie lub odtworzenie właściwego stanu ochrony. Właściwy stan ochr. starorzeczy i naturalnych eutroficznych zbiorników wodnych (3150) wymaga: zastrzeżone parametry fizykochemiczne: przezroczystość (wid. krążka Secchiego) >2,5 m (w płytach do dna), niezależnie od współczyn. Schindlera; pokrycie pleustofitów <25%, a w starorzeczach <50% pow. wody. Brak gat. obcych i inwazyjnych z ew. wyjątk. dopuszczalnej moczarki kanad. pH 6,5-7,9. Przewodnictwo <600 mikroS/cm. Brak zakwitów sinicowych. Wykluczenie presji dopływu zanieczyszczeń ze zlewni i złych form gosp. rybactwej, naturalna strefa brzegowa i litoral. W przypadku starorzeczy: naturalna dynamika i reżim hydrologiczny rzeki; dające możliwości powstawania nowych starorzeczy i naturalnego okresowego kontaktu z wodami rzecznyymi starorzeczy istniejących. --- Właściwy stan ochr. naturalnych, dystroficznych zbiorn. wodnych (3160) wymaga: naturalny stan hydrologii i roślinności powiązanych torfowisk; przewodnictwo <100 mikroS/cm; TDS <60 mg/dm³; barwa wody: <50 mg Pt/dm³ (lub barwa wody brązowa, klarowna lub o niewielkiej mętności). pH 3-7. Brak sieci czynnych sztucznych rowów odwadniających lub doprowadzających wodę spoza torfowiska; plankton z domin. gat. mikstroficznych i ew. sprężnic, z obecn. gat. acydofilnych, bez zakwitów sinicowych ani dominacji sinic lub okrzemek; wykluczenie intens. gosp. ryb., w szczególności nawożenia i wapnowania. --- Właściwy stan ochr. zalewanych mulistych brzegów rzek (3270) wymaga: naturalne ukształtowanie koryta i brzegów rzek, z możliwością zachodzenia erozji brzegowej powyżej obszaru i w obszarze, możliwość rozwoju odsypisk i namulisk brzegowych i śródkorytowych, oraz naturalny reżim hydrologiczny, w tym naturalne występowanie stanów wezbraniowych i niżówkowych. --- Właściwy stan ochr. zmiennowilgotnych łąk trzęślicowych (6410) wymaga: zachow. zmiennowilgotnych i wilgotnych warunków siedliskowych, umożliw. jednak przynajmniej okazjonalne (niekoniecznie coroczne) koszenie. --- Właściwy stan ochr. ziołorośli górskich lub nadrzecznych (6430) wymaga: naturalność koryt rzecznych/potoków i stref brzegowych, umożliwiająca swobodne wyształcanie się ziołorośli. --- Właściwy stan ochr. łąk selernicowych (6440) wymaga: reżim hydrologiczny z okresowymi wezbraniami powodującymi zalewanie łąk selernicowych. --- Właściwy stan ochr. torfowisk wysokich zdegrad. lecz zdolnych do regeneracji (7110) wymaga: bagienne, naturalne warunki wodne. Poziom wody nie głębiej niż 20 cm ppt. Brak sieci rowów i kanałów melioracyjnych oraz innych elementów infrastruktury melioracyjnej odwadniających torfowisko bądź infrastruktura melioracyjna w wystarczającym stopniu „zneutralizowana” na skutek podjętych działań ochronnych (zasypywanie rowów, budowa przegród itp.). --- Właściwy stan ochr. obniżeń na podłożu torfowym z roślin przygielkową (7150) wymaga: poziom wody w przedziale 10 cm ppt - 2 cm npt. Brak sieci rowów i kanałów melioracyjnych oraz innych elementów infrastruktury melioracyjnej odwadniających torfowisko bądź infrastruktura melioracyjna w wystarczającym stopniu „zneutralizowana” na skutek podjętych działań ochronnych (zasypywanie rowów, budowa przegród itp.). --- Właściwy stan ochr. górskich i niżowych torfowisk zasadowych o charakterze młak, turzycowisk i mechowisk (7230) wymaga: poziom wody w przedziale 10 cm ppt - 2 cm npt. Stabilne zasilanie wodami podziemnymi pH>7. Brak sieci rowów i kanałów melioracyjnych oraz innych elementów infrastruktury melioracyjnej odwadniających torfowisko bądź infrastruktura melioracyjna w wystarczającym stopniu „zneutralizowana” na skutek podjętych działań ochronnych (zasypywanie rowów, budowa przegród itp.). --- Właściwy stan ochr. łęgów wierzbowych, topolowych, olszowych i jesionowych (91E0) wymaga: uwodnienie (w tym, jeśli dotyczy, dynamika zalewów) normalne z punktu widzenia odpowiedniego podtypu (zbiorniska roślinnego). Naturalny lub zrenaturalizowany charakter i reżim hydrolog. cieków, jeżeli sąsiadują z łąkami. --- Właściwy stan ochr. łęgowych lasów dębowo-wiązowo-jesionowych (91F0) wymaga: zalewy wodami rzecznyymi raz na kilka lat. W przypadku łęgów poza zalewowymi dolinami rzecznyymi - naturalne wilgotne warunki wodne. --- Właściwy stan ochr. staroduba łąkowego wymaga: uwilgotnienie terenu (wilgotność podłoża) duże. --- Właściwy stan ochr. wydry wymaga: bogatej bazy żerowej, pośrednio zachowania lub odzwierciedlenia naturalnego zróżnicow. siedlisk ryb i płazów. --- Właściwy stan ochr. kumaka niż. wymaga: zachow. miejsc lęgowych, w postaci (zależnie od specyf. obszaru) stawów lub kompleksów drobnych zbiorn. wodnych o naturalnym charakterze. Brak trendu zanikania drobnych oczek wodnych w krajobrazie. --- Właściwy stan ochr. traszki grzebieniastej wymaga: zachow. kompleksów drobnych zbiorn. wodnych o naturalnym charakterze. Brak trendu zanikania drobnych oczek wodnych w krajobrazie. --- Właściwy stan ochr. pływacza szerokokobrzeża wymaga: stabilne mezo- i eutroficzne zbiorn. wodne z naturaln. pływaczami <0,5 m. Bez przeżyźnienia i domin. glonów, z bogatą, naturalnie zróżnicowaną roślin. makrofitową. Obecność w miejscu wyst. larw i osobn. dorosłych. --- Właściwy stan ochr. żalotki większej wymaga: naturalna mozaika roślin. wynurzonych i pływającej. 2 lub więcej gat. makrofitów przyjaznych żalotce. Niska antropopresja na strefę brzegową, w tym niska presja wędk., brak intens. gosp. ryb., brak odwadniania i wypływu wód zanieczyszcz., brak nowych lub odwarzanych rowów odwad. W miejscach wyst. >10 samców./100 m transektu; >10 wyliniek/10 m². --- Właściwy stan ochr. czerwonożyłka nieparka wymaga: naturalne war. wodne siedliska łąkowego, lokalnie podmokłe i wilgotne, w tym jeśli dotyczy z zarośn. rowami z wyst. szczawii, ale umożliw. koszenie łąk. --- Właściwy stan ochr. trzepli zielonej wymaga: koryto ciek naturalne lub zrenaturalizowane (także spontan.), z dopuszcz. niewielkimi przekształceniami nie zmien. istotnie char. przepływu i brzegów. W miejscach wyst. >10 os./10 m. --- Właściwy stan ochr. skójkii gruboskorupowej wymaga: koryto rzeki naturalne lub zrenaturalizowane. Natur. struktura substratu dna. Azotany <=2mg/l NO3-N. W miejscach wyst. >10 os./1 m b. ciek. Obecność wszystkich klas wielk. <3 cm, 3-6 cm, >6 cm. --- Właściwy stan ochr. poczworówki zwężonej wymaga: w miejscach wyst. naturalne (bezwzgl. domin. wilgotne lub mokre kl. II-III wg Killeena i Moorkensa) war. wodne.
PLRW60000185699	Kanał Mosiński od Żydowskiego Rowu do ujścia	Obszar mający znaczenie dla Wspólnoty Natura 2000	PLH300012	Rogalińska Dolina Warty	14753,6	siedlisko 3150, siedlisko 3270, siedlisko 6430, siedlisko 6440, siedlisko 91E0, siedlisko 91F0, Angelica palustris, Castor fiber, Lutra lutra, Aspius aspius, Cobitis taenia, Misgurnus fossilis, Ophiogomphus cecilia	Utrzymanie lub odtworzenie właściwego stanu ochrony. Właściwy stan ochr. chronionych w obszarze gat. ryb wymaga (wg. najbardziej wymagającego gat.): Ciągłość ekologiczna - brak sztucznych przegród wyższych niż 10 cm. EFi+ w klasie I lub II. Jakość hydromorfologiczna (śr. aryt. ocen elementów: geometria koryta, substrat denny, charakterystyka przepływu, charakter i modyfikacja brzegów, ciągłość cieków wg PN-EN 14614) <2,5. Właściwy stan ochr. starorzeczy i naturalnych eutroficznych zbiorników wodnych (3150) wymaga: zastrzeżone parametry fizykochemiczne: przezroczystość (wid. krążka Secchiego) >2,5 m (w płytach do dna), niezależnie od współczyn. Schindlera; pokrycie pleustofitów <25%, a w starorzeczach <50% pow. wody. Brak gat. obcych i inwazyjnych z ew. wyjątk. dopuszczalnej moczarki kanad. pH 6,5-7,9. Przewodnictwo <600 mikroS/cm. Brak zakwitów sinicowych. Wykluczenie presji dopływu zanieczyszczeń ze zlewni i złych form gosp. rybactwej, naturalna strefa brzegowa i litoral. W przypadku starorzeczy: naturalna dynamika i reżim hydrologiczny rzeki; dające możliwości powstawania nowych starorzeczy i naturalnego okresowego kontaktu z wodami rzecznyymi starorzeczy istniejących. --- Właściwy stan ochr. zalewanych mulistych brzegów rzek (3270) wymaga: naturalne ukształtowanie koryta i brzegów rzek, z możliwością zachodzenia erozji brzegowej powyżej obszaru i w obszarze, możliwość rozwoju odsypisk i namulisk brzegowych i śródkorytowych, oraz naturalny reżim hydrologiczny, w tym naturalne występowanie stanów wezbraniowych i niżówkowych. --- Właściwy stan ochr. ziołorośli górskich lub nadrzecznych (6430) wymaga: naturalność koryt rzecznych/potoków i stref brzegowych, umożliwiająca swobodne wyształcanie się ziołorośli. --- Właściwy stan ochr. łąk selernicowych (6440) wymaga: reżim hydrologiczny z okresowymi wezbraniami powodującymi zalewanie łąk selernicowych. --- Właściwy stan ochr. łęgów wierzbowych, topolowych, olszowych i jesionowych (91E0) wymaga: uwodnienie (w tym, jeśli dotyczy, dynamika zalewów) normalne z punktu widzenia odpowiedniego podtypu (zbiorniska roślinnego). Naturalny lub zrenaturalizowany charakter i reżim hydrolog. cieków, jeżeli sąsiadują z łąkami. --- Właściwy stan ochr. łęgowych lasów dębowo-wiązowo-jesionowych (91F0) wymaga: zalewy wodami rzecznyymi raz na kilka lat. W przypadku łęgów poza zalewowymi dolinami rzecznyymi - naturalne wilgotne warunki wodne. --- Właściwy stan ochr. staroduba łąkowego wymaga: uwilgotnienie terenu (wilgotność podłoża) duże. --- Właściwy stan ochr. bobra wymaga: tolerowanie działań bobrów. --- Właściwy stan ochr. wydry wymaga: bogatej bazy żerowej, pośrednio zachowania lub odzwierciedlenia naturalnego zróżnicow. siedlisk ryb i płazów. --- Właściwy stan ochr. bołenia wymaga, oprócz celu skonsolidowanego dla ryb: liczebność >0,01 os./m², obecne wszystkie kat. wiekowe (ADULT, YUV, YOY). --- Właściwy stan ochr. kazy wymaga, oprócz celu skonsolidowanego dla ryb: Gdy wyst. w starorzeczach, zachow. starorzeczy w stanie natur. Gdy wyst. w rowach, obecność namulów. Gdy wyst. w jeziorach naturalności strefy brzeg. i litoralu. Wzgl. liczebność >0,01 os./m², obecne wszystkie kat. wiekowe (ADULT, JUV, YOY) i YOY+JUV>50%; udział >5% w zespole ryb i minogów. --- Właściwy stan ochr. piskorza wymaga, oprócz celu skonsolidowanego dla ryb: Gdy wyst. w starorzeczach, zachow. starorzeczy w stanie natur. Gdy wyst. w rowach, obecność namulów. Gdy wyst. w jeziorach, naturalność strefy brzeg. i litoralu. Wzgl. liczebność >0,01 os./m², obecne wszystkie kat. wiekowe (ADULT, JUV, YOY) i YOY+JUV>50%; udział >3% w zespole ryb i minogów. --- Właściwy stan ochr. różanki wymaga, oprócz celu skonsolidowanego dla ryb: Zarośn. wody przez roślinność >50%. Względna liczebność małży skójkowatych >0,1 os./m². Gdy wyst. w jez. naturalność strefy litoralu i wyst. małży skójkowatych >0,1 os./m². Wzgl. liczebność >0,01 os./m², >25 osobn. <4 cm dług.; udział >20% w zespole ryb i minogów. --- Właściwy stan ochr. trzepli zielonej wymaga: koryto ciek naturalne lub zrenaturalizowane (także spontan.), z dopuszcz. niewielkimi przekształceniami nie zmien. istotnie char. przepływu i brzegów. W miejscach wyst. >10 os./10 m [Wymaga wg PZO: przywrócenie reżimu okresowych zalewów łęgów i łąk selernicowych wodami Warty i okresowej wymiany wód starorzeczy z Wartą]
PLRW60000185699	Kanał Mosiński od Żydowskiego Rowu do ujścia	Obszar mający znaczenie dla Wspólnoty Natura 2000	PLH300039	Będlewo-Bieczyny	752	siedlisko 6430, siedlisko 91E0, siedlisko 91F0, Castor fiber	Utrzymanie lub odtworzenie właściwego stanu ochrony. Właściwy stan ochr. ziołorośli górskich lub nadrzecznych (6430) wymaga: naturalność koryt rzecznych/potoków i stref brzegowych, umożliwiająca swobodne wyształcanie się ziołorośli. --- Właściwy stan ochr. łęgów wierzbowych, topolowych, olszowych i jesionowych (91E0) wymaga: uwodnienie (w tym, jeśli dotyczy, dynamika zalewów) normalne z punktu widzenia odpowiedniego podtypu (zbiorniska roślinnego). Naturalny lub zrenaturalizowany charakter i reżim hydrolog. cieków, jeżeli sąsiadują z łąkami. --- Właściwy stan ochr. łęgowych lasów dębowo-wiązowo-jesionowych (91F0) wymaga: zalewy wodami rzecznyymi raz na kilka lat. W przypadku łęgów poza zalewowymi dolinami rzecznyymi - naturalne wilgotne warunki wodne. --- Właściwy stan ochr. bobra wymaga: tolerowanie działań bobrów.
PLRW60000185699	Kanał Mosiński od Żydowskiego Rowu do ujścia	Park narodowy	WIPN	Wielkopolski Park Narodowy	7601,1	Różnorodność biologiczna, kompleks ekosystemów, siedliska gatunków. W szczególności: rzeki, jeziora, tereny zalewowe, starorzeczca, szuwary, łąki trzęślicowe, łąki selernicowe, torfowiska wysokie, torfowiska niskie, łągi wiązowo-jesionowe, olsy, łożowiska, jezioro dystroficzne, jaziorab ramienicowe, jeziora eutroficzne, flora i fauna ekosystemów wodno-blotnych	Zapobieżenie obniżaniu się poziomu wód gruntowych przez budowę i utrzymanie zastawek na ciekach wodnych Parku oraz renaturyzację głównych cieków Parku. Ograniczenie liczby wódowody powodujących obniżanie poziomu wód w Parku. Zapobieganie ryzyku zanieczyszczenia wód przez rozbudowę systemów oczyszczania ścieków, kanalizowania wsi i zaopatrzenia w wodę, wprowadzenie systemów oczyszczania ścieków burzowych, ograniczenie możliwości budowy przydomowych oczyszczalni ścieków tylko do zabudowy rozproszonej tylko w miejscach, w których odprowadzanie ścieków do gruntu nie zagraża jakości wód podziemnych lub powierzchniowych, tylko pod warunkiem braku możliwości technicznych podłączenia do gminnego systemu kanalizacji sanitarnej. Ograniczenie zanieczyszczenia jezior biogenami i innymi zanieczyszczeniami poprzez odpowiednie kształtowanie ich zlewni - utworzenie stref buforowych. [Wg proj. planu ochr. także: zapobieganie eutrofizacji i degradacji jezior i cieków, zachowanie lub odtworzenie naturalnych siedlisk występowania organizmów wodnych, ochrona charakterystycznych zespołów i grupowań organizmów wodnych oraz siedlisk wilgotnych i bagiennych; ograniczenie stosowania nawozów mineralnych i środków ochrony roślin w miejscach położonych w sąsiedztwie cieków i zbiorników wodnych; ograniczenie odpływu wód powierzchniowych poprzez blokowanie odpływu wód gruntowych na kanale Trzebawka i rzece Samcy; zaniechanie wszelkich prac konserwacyjnych na kanałach i ciekach niższego rzędu oraz urządzeniach melioracji podstawowej wykonywanych przez spółki wodne; eliminacja z ichtiofauny gatunków obcych (amur biały, topłoga pstra), ograniczenie ekspansji gatunków karpiowatych, głównie leszcza.].