



Legenda

- granica gminy
- granica zlewni jednolitej części wód powierzchniowych
- rzeki - jednolite części wód powierzchniowych
- jeziora - jednolite części wód powierzchniowych
- wody podziemne - jednolita część wód
- zbiorniki wodne

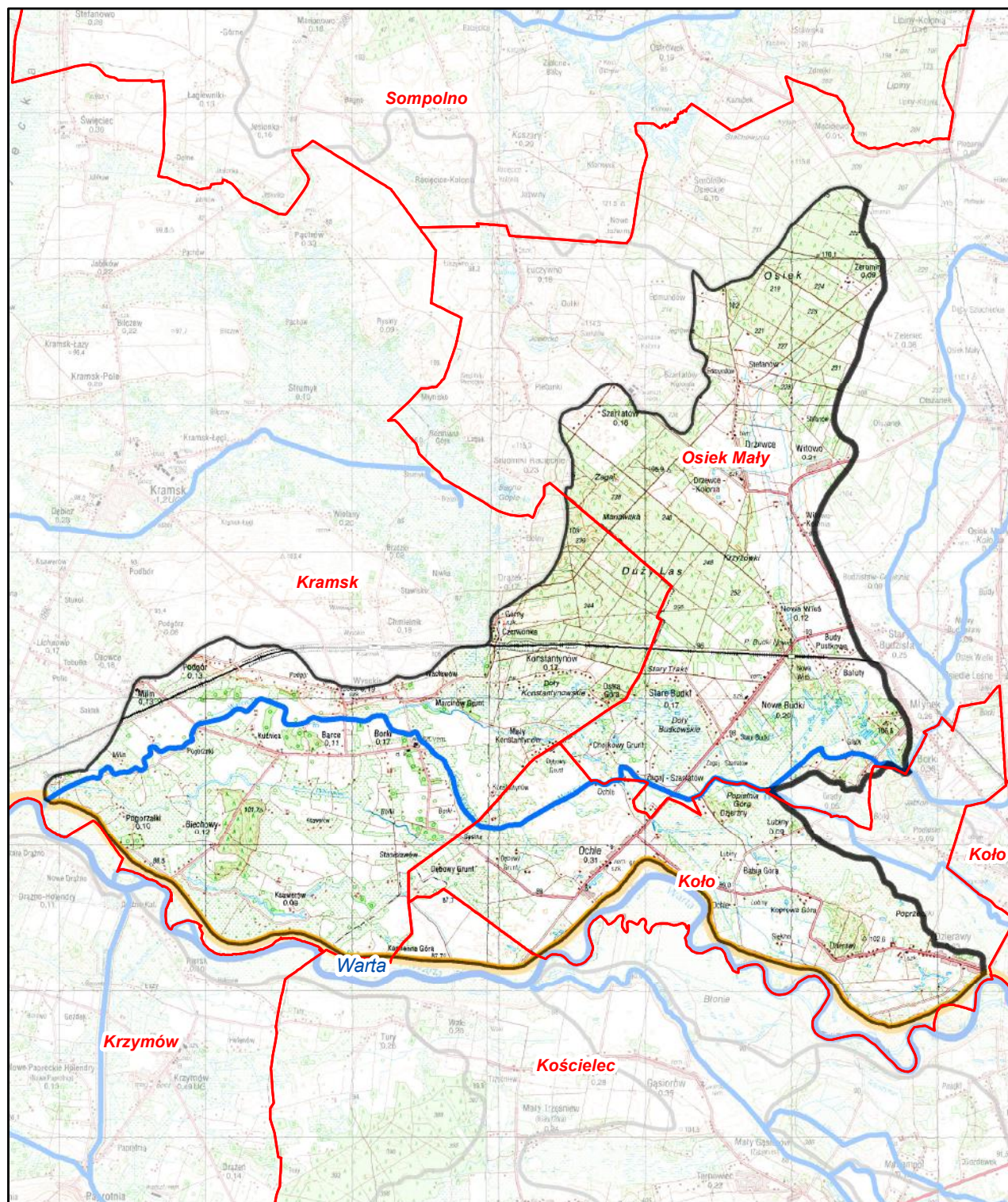
Jednolita część wód powierzchniowych (jcw):

Wiercica od Borkówki do ujścia (PLRW60001718337299)

pozostałe jednolite części wód
położone w zlewni jcw:

wody podziemne

PLGW600062



Ustalenia aktualizacji Planu gospodarowania wodami
na obszarze dorzecza Odry w latach 2016 - 2021



Wiercica od Borkówki do ujścia (RW60001718337299)

Charakterystyka	nazwa	Wiercica od Borkówki do ujścia
	kod	RW60001718337299
Wykaz wód powierzchniowych przeznaczonych:	typ	potok nizinny płaszczysty na utworach starogłajnych (17)
	ostateczny status hydromorfologiczny z uzasadnieniem	silnie zmieniona część wód (SZCW)
Wykaz wód powierzchniowych przeznaczonych:	do poboru wody na potrzeby zaopatrzenia ludności w wodę przeznaczoną do spożycia	nie
	do celów rekreacyjnych, w tym kąpieliskowych	nie
Cel środowiskowy	stan/potencjał ekologiczny	dobry potencjał ekologiczny
Ocena ryzyka nieosiągnięcia celów środowiskowych	stan chemiczny	dobry stan chemiczny
	monitoring	monitorowana
	aktualny stan JCWP	zły
Przedłużenie terminu osiągnięcia celu/ustalenie celów mniej rygorystycznych dla JCWP	ryzyko nieosiągnięcia celu środowisk.	zagrożona
	odstępstwo	tak
	odstępstwo, z art. 9 ust. 3 ustawy z dnia 5 stycznia 2011 r. o zmianie ustawy z dnia 18 lipca 2001 r. Prawo wodne oraz niektórych innych ustaw	przedłużenie terminu osiągnięcia celu: - brak możliwości technicznych
	termin osiągnięcia dobrego stanu	2027
	uzasadnienie odstępstwa	Brak możliwości technicznych. W zlewni JCWP nie zidentyfikowano presji mogącej być przyczyną występujących przekroczeń wskaźników jakości. Konieczne jest dokonanie szczegółowego rozpoznania przyczyn nieosiągnięcia dobrego stanu zapewni realizacja działań na poziomie krajowym: Utworzenie krajowej bazy danych o zmianach hydromorfologicznych. Przeprowadzenie pogłębeniej analizy presji pod kątem zmian hydromorfologicznych. Opracowanie dobrych praktyk w zakresie robót hydrotechnicznych i prac utrzymaniowych wraz z ustaleniem zasad ich wdrażania oraz Opracowanie krajowego programu renaturalizacji wód powierzchniowych.
Realizacja inwestycji wymagającej odstępstwa z art. 38j ustawy z dnia 18 lipca 2001 r. Prawo wodne	odstępstwo	tak
	nazwa inwestycji	Eksploatacja węgla brunatnego ze złoża Dęby Szlacheckie

kod jcwp	PLRW60001718337299	
DZIAŁANIA PODSTAWOWE		
Administracyjne	-	tak
Badanie i monitorowanie środowiska wodnego	-	-
Dostęp do informacji	-	-
Działania wynikające z konieczności porządkowania systemu gospodarki ściekowej	-	-
Kontrola użytkowników prywatnych i przedsiębiorstw	-	-
Kształtowanie naturalnych warunków hydrodynamicznych oraz ochrona ekosystemów i zachowanie różnorodności biologicznej	-	-
Kształtowanie naturalnych warunków hydrologicznych oraz ochrona ekosystemów i zachowanie różnorodności biologicznej	-	-
Ograniczenie odpływu biogenów z terenów rolniczych	-	-
Ograniczenie rozprzestrzeniania zanieczyszczeń	-	-
Optymalizacja zużycia wody	-	-
Realizacja Krajowego programu oczyszczania ścieków komunalnych	-	-
Realizacja zadań systemowych gospodarki odpadami zawartych w planach gospodarowania odpadami	-	-
Sprawozdawczość z zakresu korzystania z wód	-	-
Ustanowienie obszarów ochronnych zbiorników wód śródolpowych	-	-

kod jcwp	PLRW60001718337299	
DZIAŁANIA UZUPELNIAJĄCE		
Administracyjne	-	-
Analiza stanu	-	-
Analiza stanu ziemi	-	-
Badanie i monitorowanie środowiska morskiego	-	-
Badanie i monitorowanie środowiska wodnego	-	-
Dostęp do informacji	-	-
Działania rekultywacyjne	-	-
Indywidualne ustalenie celu środowiskowego	-	-
Kontrola użytkowników	-	-
Monitoring wód	-	-
Ograniczenie wpływu presji morfologicznej	-	-
Opracowanie warunków korzystania z wód ziemi	-	-
Optymalizacja zużycia wody	-	-
Przebieg pozwoleń wodnoprawnych	-	-
Realizacja Krajowego programu oczyszczania ścieków komunalnych	-	-
Realizacja wieloletniego programu zarybiania	-	-
Sprawozdawczość z zakresu korzystania z wód	-	-
Weryfikacja Programu ochrony środowiska	-	-
Zapewnienie ciągłości rzeki i połoków poprzez udrożnienie obiektów stanowiących przeszkodę dla migracji ryb	-	-

Charakterystyka	kod	GW600062
Wykaz wód podziemnych przeznaczonych	do poboru wody na potrzeby zaopatrzenia ludności w wodę przeznaczoną do spożycia	tak
Cel środowiskowy	stan chemiczny	dobry stan chemiczny; mniej rygorystyczny cel dla parametru Cl (ochrona stanu przed dalszym pogorszeniem)
	stan ilościowy	dobry stan ilościowy
Ocena ryzyka nieosiągnięcia celów środowiskowych	monitoring	monitorowana
	stan chemiczny	słaby
	stan ilościowy	dobry
Przedłużenie terminu osiągnięcia celu/ustalenie celów mniej rygorystycznych dla JCWPd	ryzyko nieosiągnięcia celu środowisk.	zagrożona
	odstępstwo	tak
	odstępstwo, z art. 9 ust. 3 ustawy z dnia 5 stycznia 2011 r. o zmianie ustawy z dnia 18 lipca 2001 r. Prawo wodne oraz niektórych innych ustaw	ustalenie celów mniej rygorystycznych: - brak możliwości technicznych
	termin osiągnięcia dobrego stanu	2021
	uzasadnienie odstępstwa	Ze względu na odwadnianie odkrywkowej kopalni węgla brunatnego prowadzone przez KWB „Konin”; lokalny dopływ słonych wód kopalnianych. Z uwagi na wielopięzenny charakter systemu wodonośnego tej depresyjny w poziomie przypowierzchniowym ma znacznie ograniczony zasięg w stosunku do leja depresyjnego w głębszych poziomach wodonośnych. Zagrożenie dla wód podziemnych stanowi szeroko rozumiana infrastruktura kopalniana i przemysłowa.
Realizacja inwestycji wymagającej odstępstwa z art. 38j ustawy z dnia 18 lipca 2001 r. Prawo wodne	odstępstwo	tak
	nazwa inwestycji	Eksploatacja węgla brunatnego ze złoża Dęby Szlacheckie, Eksploatacja węgla brunatnego ze złoża „Ościśłowo”. Inwestycje spełniają potrzebę nadrzędnego interesu społecznego, a cele środowiskowe nie mogą być osiągnięte za pomocą innych działań znacznie korzystniejszych z punktu widzenia środowiska naturalnego. Zostało przewidziane zastosowanie działań minimalizujących negatywny wpływ na stan wód.

kod jcwpd	PLGW600062	
DZIAŁANIA PODSTAWOWE		
Administracyjne	-	tak
Badanie i monitorowanie środowiska wodnego	-	-
Dostęp do informacji	-	-
Działania wynikające z konieczności porządkowania systemu gospodarki ściekowej	-	-
Kontrola użytkowników prywatnych i przedsiębiorstw	-	-
Kształtowanie naturalnych warunków hydrodynamicznych oraz ochrona ekosystemów i zachowanie różnorodności biologicznej	-	-
Kształtowanie naturalnych warunków hydrologicznych oraz ochrona ekosystemów i zachowanie różnorodności biologicznej	-	-
Ograniczenie odpływu biogenów z terenów rolniczych	-	-
Ograniczenie rozprzestrzeniania zanieczyszczeń	-	-
Optymalizacja zużycia wody	-	tak
Realizacja Krajowego programu oczyszczania ścieków komunalnych	-	-
Realizacja zadań systemowych gospodarki odpadami zawartych w planach gospodarowania odpadami	-	-
Sprawozdawczość z zakresu korzystania z wód	-	tak
Ustanowienie obszarów ochronnych zbiorników wód śródolpowych	-	-

kod jcwpd	PLGW600062	
DZIAŁANIA UZUPELNIAJĄCE		
Administracyjne	-	tak
Analiza stanu	-	-
Analiza stanu ziemi	-	-
Badanie i monitorowanie środowiska morskiego	-	-
Badanie i monitorowanie środowiska wodnego	-	tak
Dostęp do informacji	-	-
Działania rekultywacyjne	-	-
Indywidualne ustalenie celu środowiskowego	-	tak
Kontrola użytkowników	-	-
Monitoring wód	-	-
Ograniczenie wpływu presji morfologicznej	-	-
Opracowanie warunków korzystania z wód ziemi	-	-
Optymalizacja zużycia wody	-	-
Przebieg pozwoleń wodnoprawnych	-	-
Realizacja Krajowego programu oczyszczania ścieków komunalnych	-	-
Realizacja wieloletniego programu zarybiania	-	-
Sprawozdawczość z zakresu korzystania z wód	-	tak
Weryfikacja Programu ochrony środowiska	-	-
Zapewnienie ciągłości rzeki i połoków poprzez udrożnienie obiektów stanowiących przeszkodę dla migracji ryb	-	-

Wiercica od Borkówki do ujścia (RW60001718337299)

Inwestycje zgodnie z wymaganiami art. 38j ustawy – Prawo wodne

NAZWA INWESTYCJI: Eksploatacja węgla brunatnego ze złoża Dęby Szlacheckie		
Inwestor	PAK Kopalnia Węgla Brunatnego Konin S.A.	
ID inwestycji do aPGW	A_587_O	
ID inwestycji z PZRP	nie dotyczy	
Region wodny	region wodny Warty	
Województwo	wielkopolskie	
Powiat	kolski	
Gmina	Babiałki i Koło	
Ciek	Struga Kiełczewska	
Kwalifikacja inwestycji wg art. 3 Prawa Budowlanego	inne	
Rodzaj inwestycji	inne	
Cel inwestycji	inny	
Inny cel inwestycji (jeśli dotyczy)	zwiększenie bezpieczeństwa energetycznego i dostaw surowcowych kraju	
Data zakończenia inwestycji/ planowana data zakończenia inwestycji	2050	
Koszty realizacji inwestycji [PLN]	403000000	
Źródło finansowania inwestycji	środki własne	
IDENTYFIKACJA JCWP W ZASIĘGU ODDZIAŁYWANIA INWESTYCJI		
JCWP na której/których zlokalizowana jest inwestycja oraz może spowodować nieosiągnięcie dobrego stanu/potencjału wód	Kod/y JCWP	RW6000171833249, RW6000241833299, RW6000171833289, RW6000171833728, RW600021183511, RW600021183511, RW60001718337299 , RW600023183389, RW6000171833289, RW60000188116, RW20001727853299, LW10391, LW10084, LW10390, LW10389, LW10387
	Nazwa/y JCWP	Rgilewka do Strugi Kiełczewskiej, Rgilewka od Strugi Kiełczewskiej, Orłówka, Dopływ z Koła, Warta od Teleszyny do Topca, Wiercica do Borkówki, Wiercica od Borkówki do ujścia , Kanał Grójecki do wypływu z jeziora Lubstowskiego, Noteć do dopływu z jeziora Lubotyń, Śluza, Struga, Lubotyń, Mąkolno, Brdowskie, Modzerowskie, Przedeckie, Jezioro Brzeskie (należy do JCWP rzeczno PLRW6000171881189), „Jezioro Korzeckie (należy do JCWP rzeczno PLRW6000171881189), Jezioro Mostkowskie (należy do JCWP rzeczno PLRW600025183383), Jezioro Szczekawa (należy do JCWP rzeczno PLRW600025183383)
	Typ/y JCWP	17,24, 17, 17, 21, 16, 17, 25, 17, 0, 17, 2a, 3b, 3b, 3b, 3b
JCWP na którą/które inwestycja może mieć wpływ, ale nie spowoduje nieosiągnięcia dobrego stanu/potencjału wód	Kod/y JCWP	nie dotyczy
	Nazwa/y JCWP	nie dotyczy
	Typ/y JCWP	nie dotyczy
IDENTYFIKACJA JCWPD W ZASIĘGU ODDZIAŁYWANIA INWESTYCJI		

NAZWA INWESTYCJI: Eksploatacja węgla brunatnego ze złoża Dęby Szlacheckie		
JCWPD na której/których zlokalizowana jest inwestycja	Kod/y JCWPD	PLGW600062
JCWPD dla której/których inwestycja może spowodować nieosiągnięcie dobrego stanu wód	Kod/y JCWPD	PLGW600062, PLGW200047
OCENA SPEŁNIENIA PRZESŁANEK ART. 4.7 RDW		
Czy zostały podjęte wszystkie możliwe kroki zmierzające do ograniczenia niekorzystnego wpływu na stan części wód, jeżeli tak, to jakie?	<p>1. zrzut wód kopalnianych do cieków powierzchniowych i jezior, 2. wstępne oczyszczenie wód kopalnianych z zawiesiny w rowach i w zbiornikach przy pompowniach na spągu wyrobiska, 3. docelowe oczyszczenie wód kopalnianych w osadniku 4. wdrożenie i prowadzenie monitoringu wód podziemnych i powierzchniowych 5. oczyszczenie wód kopalnianych z nadmiernej ilości chlorków. Aktualnie budowane osadniki są wzbogacane o względnie płytki segment z roślinnością wodną sprzyjającą zatrzymywaniu zawieszin.</p>	
Czy przyczyny tych zmian lub modyfikacji stanowią nadrzędny interes społeczny i/lub korzyści dla środowiska naturalnego i dla społeczeństwa płynące z osiągnięcia celów wymienionych w ust. 1, są mniejsze niż korzyści dla zdrowia ludzi, utrzymania bezpieczeństwa ludzi lub zrównoważonego rozwoju, wynikające ze zmian lub modyfikacji, jeżeli tak to jakie?	<p>bezpieczeństwo dostaw czyli zapewnienie ciągłości i jakości dostaw energii na poziomie wynikającym z potrzeb społecznych i gospodarczych. Na poziomie krajowym oznacza to, ograniczenie uzależnienia od importu surowców energetycznych</p> <p>bezpieczeństwo ekonomiczne rozumiane jako zapewnienie, że ceny energii nie będą tworzyły bariery dla rozwoju gospodarczego i nie będą prowadziły do ubóstwa energetycznego.</p> <p>Koszt wytworzenia energii elektrycznej z węgla kamiennego jest o 20 - 30% wyższy niż z węgla brunatnego, a koszt energii z wiatru, energii słonecznej lub biomasy jest jeszcze wyższy. Jednostkowy koszt techniczny wytworzenia i sprzedaży energii elektrycznej w kraju wskazuje, że elektrownie opalane węglem brunatnym (w tym też te z ZE PAK) produkują najtaniej, a sytuacja ta będzie się utrzymywać przez najbliższe lata.</p> <p>Kopalnie i elektrownie opalane węglem brunatnym generują liczne stabilne miejsca pracy co decyduje o ważnym interesie społecznym jakim jest uruchamianie kolejnych odkrywek przy jednoczesnym poszanowaniu środowiska.</p> <p>Górnictwo węgla brunatnego stwarza możliwości nowych miejsc pracy w firmach zaplecza technicznego, projektowego, naukowego i licznych jednostkach usługowych. Branża węgla brunatnego oferuje obecnie 100 tysięcy miejsc pracy. W interesie społecznym jest utrzymanie rentowności i funkcjonowania kopalń i elektrowni, uczelni technicznych pracujących na rzecz kopalń (AGH Kraków, Politechnika Śląska, Politechnika Wrocławska), biur projektowych (Poltegor Instytut i Projekt we Wrocławiu, SKW Zgorzelec), fabryk zaplecza technicznego (KOPEX-FAMAGO w Zgorzelcu, FUGO Konin, FAMAK w Kluczborku, Fabryki Taśm Przenośnikowych w Bełchatowie, Bytomiu i Wolbromiu), szeregu firm specjalistycznych dla energetyki. Warunkiem tego jest jednak uruchomienie kolejnych odkrywek węgla brunatnego.</p> <p>Corocznie kopalnie są źródłem ponad 1 mld zł przepływów do sfery publicznej na szczeblu skarbu państwa i jednostek samorządu terytorialnego.</p> <p>Zaniechanie eksploatacji Odkrywki Dęby Szlacheckie zapewniającej ciągłość dostaw węgla na obecnym etapie zaawansowania prac uniemożliwi planowaną eksploatację elektrowni. Działalność koncesjonowana jest działalnością szczególną, która wyróżniana jest przez kryterium ważności interesu publicznego, kryterium bezpieczeństwa państwa oraz kryterium porządku publicznego. Sam fakt pozyskania koncesji i związana z tym procedura wskazuje na spełnienie szczególnych wymagań, które są ważne z powodu – nadrzędного interesu.</p> <p>Przedsięwzięcie jest od lat wpisane w strategię i plany na szczeblu gminy, regionu, województwa i kraju z określeniem długoletniego horyzontu czasowego.</p> <p>Bez rozwoju górnictwa węgla brunatnego i otwierania nowych złóż w tym Odkrywki Dęby Szlacheckie jako strategicznej w obecnym horyzoncie czasowym, w Polsce może zabraknąć tego paliwa. W konsekwencji zabraknie także prądu ponieważ nie ma alternatywnych możliwości jego wyprodukowania. Systemy wiatrakowe czy fotowoltaiczne nie zamienią energetyki ciężkiej, konwencjonalnej.</p> <p>Podjęcie wydobycia węgla brunatnego z Odkrywki Dęby Szlacheckie i produkcja energii elektrycznej w ZE PAK stanowi bezsprzecznie nadrzędny interes publiczny.</p> <p>W Polityce energetycznej Polski do 2030 r. założono, że w rozpatrywanym horyzoncie czasowym tj. do roku 2030 dla utrzymania dotychczasowego poziomu produkcji energii w oparciu o węgiel brunatny rozpocznie się stopniowe eksploataowanie złóż dotychczas nieeksploatowanych. W dokumencie wymienione są z nazwy takie złoża jak Legnica, Gubin oraz złoża satelickie czynnych już kopalń. Złoże Dęby Szlacheckie jest właśnie takim złożem satelickim przy czynnej kopalni PAK Kopalnia Węgla Brunatnego Konin S.A.</p>	

NAZWA INWESTYCJI: Eksploatacja węgla brunatnego ze złoża Dęby Szlacheckie

Czy korzystne cele, którym służą te zmiany lub modyfikacje części wód, nie mogą, ze względu na możliwości techniczne czy nieproporcjonalnych kosztów, być osiągnięte za pomocą innych działań, znacznie korzystniejszych z punktu widzenia środowiska naturalnego? jeżeli tak, to dlaczego?	<p>Alternatywą dla inwestycji „Eksploatacja węgla brunatnego ze złoża Dęby Szlacheckie” może być energetyka odnawialna. Jednak taka alternatywa jest nieuzasadniona ekonomicznie, koszty takich działań są nieadekwatne do osiąganych celów. Brak odpowiednich zdolności magazynowania „zielonej” energii, powoduje, że utrzymywanie w gotowości jednostek konwencjonalnych staje się w kontekście utrzymania bezpieczeństwa energetycznego kwestią kluczową.</p> <p>Wydobycie węgla ze złoża może być prowadzone tylko metodą odkrywkową pod osłoną robót odwadniających; tylko nieznaczne ilości wydobywa się metodą eksploatacji podziemnej, która jest niebezpieczna i mało efektywna, nie jest stosowana na szeroką skalę; cele nie mogą być osiągnięte za pomocą innych działań, znacznie korzystniejszych dla środowiska, brak realizacji inwestycji może spowodować: utratę pozyskania krajowego surowca na potrzeby produkcji energii elektrycznej, zmniejszenia bezpieczeństwa energetycznego w regionie, brak podstaw do wdrażania technologii wysokosprawnych urządzeń wytwórczych w elektrowni</p> <p>Konwencjonalna elektrownia bazująca na węglu ze złoża Dęby Szlacheckie może mieć moc sięgającą 700 MW, to jej zastąpienie wymagałoby teoretycznie użycia ok. 390 takich generatorów wiatrowych. W rzeczywistości elektrownie wiatrowe pracują ok. 1500 – 2000 godzin rocznie, tj. trzykrotnie krócej niż siłownie konwencjonalne. Zatem aby wyprodukować tyle samo energii elektrycznej co siłownia klasyczna opalana węglem, ze złoża Dęby Szlacheckie potrzeba ok. 1170 elektrowni wiatrowych o wyżej wspomnianej mocy.</p> <p>Z analizy danych rynkowych wynika, iż przeciętne nakłady inwestycyjne farm prowadzących działalność operacyjną kształtowały się na poziomie 6,0 mln zł w przeliczeniu na 1 MW mocy, natomiast przeciętne planowane nakłady farm będących w fazie rozwoju kształtują się na poziomie 6,6 mln zł na 1 MW - wynika to z raportu "Energetyka wiatrowa w Polsce" przygotowanego przez Polską Agencję Informacji i Inwestycji Zagranicznych (PAIIIZ), firmę doradczą TPA Horwath oraz kancelarię prawną BSJP. Budowa farmy wiatrowej o mocy 700 MW odpowiadającej wydobyciu 4 mln Mg węgla to wydatek ok. 4 – 5 mld zł.</p> <p>Inwestowanie w energię odnawialną jest wciąż jednak mniej opłacalne ze względów finansowych i plasuje się z tyłu za energetyką konwencjonalną.</p>
---	---

OCENA SPEŁNIENIA PRZESŁANEK ART. 4.8 RDW

Czy stosowanie odstępstwa nie wyklucza lub nie przeszkadza w osiągnięciu celów RDW w innych częściach wód w tym samym obszarze dorzecza?	stosowanie odstępstwa nie przeszkodzi w osiągnięciu celów RDW w innych częściach wód w tym samym obszarze dorzecza
--	--

OCENA SPEŁNIENIA PRZESŁANEK ART. 4.9 RDW

Czy stosowanie odstępstwa gwarantuje przynajmniej taki sam poziom bezpieczeństwa jak istniejące prawodawstwo wspólnotowe/ czy inwestycja jest zgodna z wdrażaniem innego prawodawstwa wspólnotowego dotyczącego ochrony środowiska?	stosowanie odstępstwa gwarantuje przynajmniej taki sam poziom bezpieczeństwa jak istniejące prawodawstwo wspólnotowe
---	--

INNE INFORMACJE

Kod obszaru Natura 2000 (jeśli dotyczy)	nie dotyczy
Wynik oceny wpływu na obszar Natura 2000 (jeśli dotyczy)	nie dotyczy
Czy inwestycja jest realizowana w ramach PZRP?	nie dotyczy
Czy inwestycja zlokalizowana jest na zlewniach cieków WORP?	nie dotyczy

Wiercica od Borkówki do ujścia (PLRW60001718337299)

Obszary przeznaczone do ochrony siedlisk lub gatunków, dla których utrzymanie lub poprawa stanu wód jest ważnym czynnikiem w ich ochronie oraz cele środowiskowe dla obszarów chronionych, zgodnie z przepisami art. 38f ustawy - Prawo wodne

UWAGA: tabela podaje całkowitą powierzchnię obszaru chronionego, a nie powierzchnię jego wystąpienia w jednolitej części wód.

Kod jcwp	Nazwa jcwp	Typ obszaru chronionego	Kod obszaru chronionego	Nazwa obszaru chronionego	Powierzchnia obszaru chronionego [ha]	Przedmioty ochrony obszaru chronionego zależne od wód	Cel środowiskowy dla obszaru chronionego
PLRW60001718337299	Wiercica od Borkówki do ujścia	Obszar Specjalnej Ochrony Ptaków Natura 2000	PLB300002	Dolina Śródkowej Warty	57104,4	Alcedo atthis (łęgowe), Anas clypeata (łęgowe), Anas crecca (łęgowe), Anas querquedula (łęgowe), Anas strepera (łęgowe), Anser anser (łęgowe), Anser anser (przelotne), Ardea cinerea (łęgowe), Botaurus stellaris (łęgowe), Charadrius hiaticula (łęgowe), Chlidonias hybridus (łęgowe), Chlidonias niger (łęgowe), Ciconia ciconia (łęgowe), Circus aeruginosus (łęgowe), Circus pygargus (łęgowe), Crex crex (łęgowe), Gallinago gallinago (łęgowe), Grus grus (łęgowe), Grus grus (przelotne), Ixobrychus minutus (łęgowe), Limosa limosa (łęgowe), Luscinia svecica (łęgowe), Numenius arquata (łęgowe), Porzana porzana (łęgowe), Sterna albifrons (łęgowe), Tringa totanus (łęgowe)	Utrzymanie lub odtworzenie właściwego stanu ochrony. Właściwy stan ochr. zimorodka wymaga: zachow. natur. dynamiki rzek, w tym natur. procesów erozji bocznej, powstawania, utrzymywania i rozwoju skarpi (wyrw) brzegowych. --- Właściwy stan ochr. płaskonosy wymaga: zachow. natur. mozaiki mokradłowego krajobrazu, zwykle z udz. bagiennych podmokłych, ew. zalewanych łąk, z zabagnieniami, starorzeczami, drobnymi zb. wodnymi itp. --- Właściwy stan ochr. cyraneczki wymaga: zachow. w krajobrazie zbiorników wodnych z natur. i spokojną strefą brzegową. --- Właściwy stan ochr. cyranki wymaga: zachow. natur. mozaiki mokradłowego krajobrazu, zwykle z udz. bagiennych podmokłych, ew. zalewanych łąk, z zabagnieniami, starorzeczami, drobnymi zb. wodnymi itp. --- Właściwy stan ochr. krakwy wymaga: zachow. natur. mozaiki mokradłowego krajobrazu, zwykle z udz. różnych silnie zarośniętych zb. wodnych. --- Właściwy stan ochr. koncentracji gęsi gęgawy wymaga: zachow. natur. ekosystemów wodno-błotnych, zwykle z udz. spokojnych zb. wodnych wykorzyst. jako noclegowiska. --- Właściwy stan ochr. gęsi gęgawy wymaga: zachow. natur. mozaiki mokradłowego krajobrazu, zwykle z udz. różnych silnie zarośniętych zb. wodnych. --- Właściwy stan ochr. czapli wymaga: obfitej bazy pokarm. ichtiofauny, tolerowania żerowania czapli, spokojnych miejsc łęgowych. --- Właściwy stan ochr. bąka wymaga: zachow. bagiennych, podtopionych szuwarów. --- Właściwy stan ochr. sieweczki obroźnej wymaga: w dol. rzecznych zachow. naturalnych łąk, odsypisk okresowo odsłan. spod wody i procesów ich powstawania, a na wybrzeżu morskim zachow. plaż nie penetrow. przez ludzi w sezonie łęgowym gatunku. --- Właściwy stan ochr. rybitwy białowąsej wymaga: zachow. aktualnych i umożliw. powstawanie potencjalnych miejsc łęgowych zwykle na skupieniach roślin pływającej; wyklucz. niepokojenia w koloniach łęg. Gdy gniazd.. na stawach zachow. ekstensywnej gospod. stawowej z zachow. roślin pływającej i z ochroną kolonii rybitwy przed niepokojeniem. --- Właściwy stan ochr. rybitwy białowąsej wymaga: zachow. aktualnych i umożliw. powstawanie potencjalnych miejsc łęgowych zwykle na skupieniach roślin pływającej; wyklucz. niepokojenia w koloniach łęg. Gdy gniazd.. na stawach zachow. ekstensywnej gospod. stawowej z zachow. roślin pływającej i z ochroną kolonii rybitwy przed niepokojeniem. --- Właściwy stan ochr. bociana białego wymaga: zachow. biotopów żerowiskowych, w tym wilg. i podmokłych łąk i pastwisk, pośrednio dla zachow. bazy żerowej zachow. uwilgotnienia terenu i obfitości zabagnień i oczek wodnych w krajobrazie. --- Właściwy stan ochr. błotniaka stawowego wymaga: zachow. natur. mozaiki mokradłowego krajobrazu, zwykle z udz. stawów, zbiorn. wodnych, podmokłych szuwarów. --- Właściwy stan ochr. błotniaka łąkowego wymaga: zachow. natur. mozaiki mokradłowego krajobrazu, zwykle z udz. dużych kompleksów podmokłych łąk, turzycowisk, szuwarów, zabagnień. --- Właściwy stan ochr. derkacza wymaga: zachow. uwilgotnienia i wyklucz. odwadniania wilg. i podmokłych łąk. --- Właściwy stan ochr. kszyka wymaga: zachowania mozaiki mokradeł w krajobrazie, w tym zachow. zabagnień i wyklucz. ich odwadniania. --- Właściwy stan ochr. koncentracji żurawia wymaga: zachowania mozaiki mokradeł w krajobrazie, w tym zachow. zabagnień i wyklucz. ich odwadniania; dostępności spokojnych noclegowisk. --- Właściwy stan ochr. żurawia wymaga: zachowania mozaiki mokradeł w krajobrazie, w tym zachow. zabagnień i wyklucz. ich odwadniania. --- Właściwy stan ochr. bączka wymaga: zachow. podtopionych szuwarów. --- Właściwy stan ochr. rycyka wymaga: zachow. podmokłych łąk i pastwisk o wys. poziomie wody utrzym. do początku lata. --- Właściwy stan ochr. podróżniczka wymaga: zachow. bagiennego char. biotopu. --- Właściwy stan ochr. kulika wielkiego wymaga: zachow. dużych kompleksów łąk i ekstens. pastwisk oraz ich podmokłego charakteru. --- Właściwy stan ochr. kropiatki wymaga: zachow. bagiennego char. terenu: bagiennych niskich szuwarów z oczkami wody, turzycowisk. --- Właściwy stan ochr. rybitwy białoczelnej wymaga: zachow. aktualnych i umożliw. powstawania potencjalnych miejsc łęgów (zwykle lachy aluwialne na rzekach, piaszczyste wyniesienia na ter. zalewowych, niekiedy stawy, zbiorniki, roślin. wodna). --- Właściwy stan ochr. krwawodzioła wymaga: zachow. podmokłych łąk i pastwisk z niską roślin. będących wiosną w mozaice z płytkimi rozlewiskami, o stabilnym i wysokim w okr. łęgowym poz. wody.