



Legenda

- granica gminy
- granica zlewni jednolitej części wód powierzchniowych
- rzeki - jednolite części wód powierzchniowych
- jeziora - jednolite części wód powierzchniowych
- wody podziemne - jednolita część wód
- zbiorniki wodne

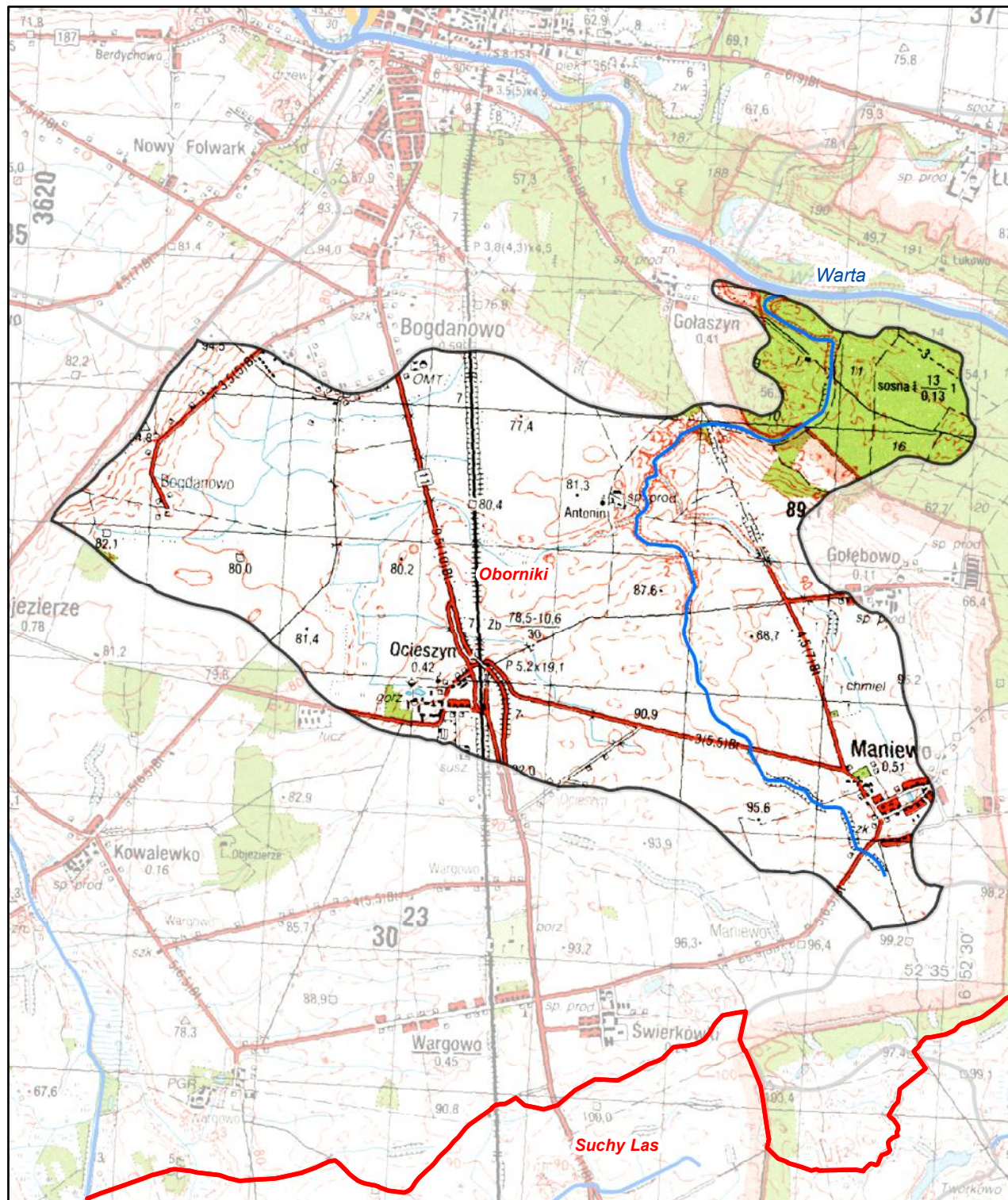
Jednolita część wód powierzchniowych (jcw):

Dopływ spod Maniewa (PLRW60001618598)

pozostałe jednolite części wód
położone w zlewni jcw:

wody podziemne

PLGW600060



**Ustalenia aktualizacji Planu gospodarowania wodami
na obszarze dorzecza Odry w latach 2016 - 2021**



Dopływ spod Maniewa (RW60001618598)

| Charakterystyka | Dopływ spod Maniewa | |
|--|--|--|
| | nazwa | RW60001618598 |
| | kod | potok nizinny lessowy lub gliniasty (16) |
| | ostateczny status hydromorfologiczny z uzasadnieniem | nd |
| Wykaz wód powierzchniowych przeznaczonych: | do poboru wody na potrzeby zaopatrzenia ludności w wodę przeznaczoną do spożycia | nie |
| | do celów rekreacyjnych, w tym kąpieliskowych | nie |
| Cel środowiskowy | stan/potencjał ekologiczny | dobry stan ekologiczny |
| | stan chemiczny | dobry stan chemiczny |
| Ocena ryzyka nieosiągnięcia celów środowiskowych | monitoring | niemonitorowana |
| | aktualny stan JCWP | zły |
| | ryzyko nieosiągnięcia celu środowisk. | zagrożona |
| | odstępstwo | tak |
| | odstępstwo, z art. 9 ust. 3 ustawy z dnia 5 stycznia 2011 r. o zmianie ustawy z dnia 18 lipca 2001 r. Prawo wodne oraz niektórych innych ustaw | przedłużenie terminu osiągnięcia celu: - brak możliwości technicznych, - dysproporcjonalne koszty |
| | termin osiągnięcia dobrego stanu | 2021 |
| Przedłużenie terminu osiągnięcia celu/ustalenie celów mniej rygorystycznych dla JCWP | uzasadnienie odstępstwa | Brak możliwości technicznych oraz dysproporcjonalne koszty. Z uwagi na niską wiarygodność oceny i związany z tym brak możliwości zaplanowania racjonalnych działań naprawczych. Zaplanowanie i wdrożenie jakichkolwiek działań będzie generowało nieuzasadnione koszty. W związku z tym w JCWP zaplanowano działanie mające na celu rozpoznanie rzeczywistego stanu ekologicznego – przeprowadzenie monitoringu badawczego. W przypadku potwierdzenia złego stanu po 2 latach wprowadzone zostanie działanie mające na celu rozpoznanie jego przyczyn. Takie etapowe postępowanie pozwoli na racjonalne zaplanowanie niezbędnych działań i zapewnienie ich wymaganej skuteczności. |
| Realizacja inwestycji wymagającej odstępstwa z art. 38j ustawy z dnia 18 lipca 2001 r. Prawo wodne | odstępstwo | nie |
| | nazwa inwestycji | - |

| kod jswp PLRW60001618598 | |
|---|-----|
| DZIAŁANIA PODSTAWOWE | |
| Administracyjne | tak |
| Badanie i monitorowanie środowiska wodnego | - |
| Dostęp do informacji | - |
| Działania wynikające z konieczności porządkowania systemu gospodarki ściekowej | tak |
| Kontrola użytkowników prywatnych i przedsiębiorstw | tak |
| Kształtowanie naturalnych warunków hydrodynamicznych oraz ochrona ekosystemów i zachowanie różnorodności biologicznej | - |
| Ograniczenie oddziaływania biogenów z terenów rolniczych | - |
| Ograniczenie rozprzestrzeniania zanieczyszczeń | - |
| Optymalizacja zużycia wody | - |
| Realizacja Krajowego programu oczyszczania ścieków komunalnych | - |
| Realizacja zadań systemowych gospodarki odpadami zawartych w planach gospodarowania odpadami | - |
| Sprawozdawczość z zakresu korzystania z wód | - |
| Ustanowienie obszarów ochronnych zbiorników wodnych | - |

| kod jswp PLRW60001618598 | |
|--|-----|
| DZIAŁANIA UZUPELNIAJĄCE | |
| Administracyjne | - |
| Analiza stanu | - |
| Analiza stanu zlewni | - |
| Badanie i monitorowanie środowiska morskiego | - |
| Badanie i monitorowanie środowiska wodnego | - |
| Dostęp do informacji | - |
| Działania rekultywacyjne | - |
| Indywidualne ustalenie celu środowiskowego | - |
| Kontrola użytkowników | - |
| Monitoring wód | tak |
| Ograniczenie wpływu presji morfologicznej | - |
| Opracowanie warunków korzystania z wód zlewni | - |
| Optymalizacja zużycia wody | - |
| Przegląd pozwoleń wodnoprawnych | - |
| Realizacja Krajowego programu oczyszczania ścieków komunalnych | - |
| Realizacja wieloletniego programu zarybiania | - |
| Sprawozdawczość z zakresu korzystania z wód | - |
| Weryfikacja Programu ochrony środowiska | - |
| Zapewnienie ciągłości rzek i potoków poprzez udrożnienie obiektów stanowiących przeszkodę dla migracji ryb | - |

| Charakterystyka | Dopływ spod Maniewa | |
|--|--|--|
| | kod | GW6000060 |
| | nazwa | potok nizinny lessowy lub gliniasty (16) |
| Wykaz wód podziemnych przeznaczonych: | do poboru wody na potrzeby zaopatrzenia ludności w wodę przeznaczoną do spożycia | tak |
| Cel środowiskowy | stan chemiczny | dobry stan chemiczny |
| | stan ilościowy | dobry stan ilościowy |
| | monitoring | monitorowana |
| Ocena ryzyka nieosiągnięcia celów środowiskowych | stan chemiczny | dobry |
| | stan ilościowy | dobry |
| | ryzyko nieosiągnięcia celu środowisk. | niezagrożona |
| | odstępstwo | nie |
| Przedłużenie terminu osiągnięcia celu/ustalenie celów mniej rygorystycznych dla JCWPd | odstępstwo, z art. 9 ust. 3 ustawy z dnia 5 stycznia 2011 r. o zmianie ustawy z dnia 18 lipca 2001 r. Prawo wodne oraz niektórych innych ustaw | nie dotyczy |
| | termin osiągnięcia dobrego stanu | nie dotyczy |
| | uzasadnienie odstępstwa | nie dotyczy |
| Realizacja inwestycji wymagającej odstępstwa z art. 38j ustawy z dnia 18 lipca 2001 r. Prawo wodne | odstępstwo | nie |
| | nazwa inwestycji | - |

| kod jswp PLGW600060 | |
|---|-----|
| DZIAŁANIA PODSTAWOWE | |
| Administracyjne | tak |
| Badanie i monitorowanie środowiska wodnego | - |
| Dostęp do informacji | - |
| Działania wynikające z konieczności porządkowania systemu gospodarki ściekowej | - |
| Kontrola użytkowników prywatnych i przedsiębiorstw | - |
| Kształtowanie naturalnych warunków hydrodynamicznych oraz ochrona ekosystemów i zachowanie różnorodności biologicznej | - |
| Kształtowanie naturalnych warunków hydrologicznych oraz ochrona ekosystemów i zachowanie różnorodności biologicznej | - |
| Ograniczenie oddziaływania biogenów z terenów rolniczych | - |
| Ograniczenie rozprzestrzeniania zanieczyszczeń | - |
| Optymalizacja zużycia wody | - |
| Realizacja Krajowego programu oczyszczania ścieków komunalnych | - |
| Realizacja zadań systemowych gospodarki odpadami zawartych w planach gospodarowania odpadami | - |
| Sprawozdawczość z zakresu korzystania z wód | tak |
| Ustanowienie obszarów ochronnych zbiorników wodnych | - |

| kod jswp PLGW600060 | |
|--|---|
| DZIAŁANIA UZUPELNIAJĄCE | |
| Administracyjne | - |
| Analiza stanu | - |
| Analiza stanu zlewni | - |
| Badanie i monitorowanie środowiska morskiego | - |
| Badanie i monitorowanie środowiska wodnego | - |
| Dostęp do informacji | - |
| Działania rekultywacyjne | - |
| Indywidualne ustalenie celu środowiskowego | - |
| Kontrola użytkowników | - |
| Monitoring wód | - |
| Ograniczenie wpływu presji morfologicznej | - |
| Opracowanie warunków korzystania z wód zlewni | - |
| Optymalizacja zużycia wody | - |
| Przegląd pozwoleń wodnoprawnych | - |
| Realizacja Krajowego programu oczyszczania ścieków komunalnych | - |
| Realizacja wieloletniego programu zarybiania | - |
| Sprawozdawczość z zakresu korzystania z wód | - |
| Weryfikacja Programu ochrony środowiska | - |
| Zapewnienie ciągłości rzek i potoków poprzez udrożnienie obiektów stanowiących przeszkodę dla migracji ryb | - |

Dopływ spod Maniewa (PLRW60001618598)

Obszary przeznaczone do ochrony siedlisk lub gatunków, dla których utrzymanie lub poprawa stanu wód jest ważnym czynnikiem w ich ochronie oraz cele środowiskowe dla obszarów chronionych, zgodnie z przepisami art. 38f ustawy - Prawo wodne

UWAGA: tabela podaje całkowitą powierzchnię obszaru chronionego, a nie powierzchnię jego wystąpienia w jednolitej części wód.

| Kod jcwp | Nazwa jcwp | Typ obszaru chronionego | Kod obszaru chronionego | Nazwa obszaru chronionego | Powierzchnia obszaru chronionego [ha] | Przedmioty ochrony obszaru chronionego zależne od wód | Cel środowiskowy dla obszaru chronionego |
|-----------------|---------------------|---|-------------------------|---------------------------|---------------------------------------|---|---|
| PLRW60001618598 | Dopływ spod Maniewa | Obszar mający znaczenie dla Wspólnoty Natura 2000 | PLH300001 | Biedrusko | 9938,1 | siedlisko 3150, siedlisko 6410, siedlisko 6430, siedlisko 7140, siedlisko 91E0, siedlisko 91F0, Bombina bombina, Lycaena dispar, Ophiogomphus cecilia | Utrzymanie lub odtworzenie właściwego stanu ochrony. Właściwy stan ochr. starorzeczy i naturalnych eutroficznych zbiorników wodnych (3150) wymaga: zaostrome parametry fizykochemiczne: przezroczystość (wid. krążka Secchiego) >2,5 m (w płytszych do dna), niezależnie od współczyn. Schindlera; pokrycie pleustofitów <25%, a w starorzeczach <50% pow. wody. Brak gat. obcych i inwazyjnych z ew. wyjątk. dopuszczalnej moczarki kanad. pH 6,5-7,9. Przewodnictwo <600 mikroS/cm. Brak zakwitów sinicowych. Wykluczenie presji dopływu zanieczyszczeń ze zlewni i złych form gosp. rybackiej, naturalna strefa brzegowa i litoral. W przypadku starorzeczy: naturalna dynamika i reżim hydrologiczny rzeki; dające możliwości powstawania nowych starorzeczy i naturalnego okresowego kontaktu z wodami rzecznyymi starorzeczy istniejących. --- Właściwy stan ochr. zmiennowilgotnych łąk trzęślicowych (6410) wymaga: zachow. zmiennowilgotnych i wilgotnych warunków siedliskowych, umożliw. jednak przynajmniej okazjonalne (niekoniecznie coroczne) koszenie. --- Właściwy stan ochr. ziołorośli górskich lub nadrzecznych (6430) wymaga: naturalność koryt rzecznych/potoków i stref brzegowych, umożliwiającą swobodne wykształcanie się ziołorośli. --- Właściwy stan ochr. torfowisk przejściowych i trzęsawisk (7140) wymaga: bagienne, naturalne warunki wodne. Poziom wody nie głębiej niż 10 cm ppt. Brak sieci rowów i kanałów melioracyjnych oraz innych elementów infrastruktury melioracyjnej odwadniającej torfowisko bądź infrastruktura melioracyjna w wystarczającym stopniu „zneutralizowana” na skutek podjętych działań ochronnych (zasypywanie rowów, budowa przegród itp.). --- Właściwy stan ochr. łągów wierzbowych, topolowych, olszowych i jesionowych (91E0) wymaga: uwodnienie (w tym, jeśli dotyczy, dynamika zalewów) normalne z punktu widzenia odpowiedniego podtypu (zbiorowiska roślinnego). Naturalny lub zrenaturalizowany charakter i reżim hydrolog. cieków, jeżeli sąsiadują z łągami. --- Właściwy stan ochr. łągowych lasów dębowo-wiązowo-jesionowych (91F0) wymaga: zalewy wodami rzecznyymi raz na kilka lat. W przypadku łągów poza zalewowymi dolinami rzecznyymi - naturalne wilgotne warunki wodne. --- Właściwy stan ochr. kumaka niz. wymaga: zachow. miejsc łągowych, w postaci (zależnie od specyf. obszaru) stawów lub kompleksów drobnych zbiorn. wodnych o naturalnym charakterze. Brak trendu zanikania drobnych oczek wodnych w krajobrazie. --- Właściwy stan ochr. czerwończyka nieparka wymaga: naturalne war. wodne siedliska łąkowego, lokalnie podmokłe i wilgotne, w tym jeśli dotyczy z zarośn. rowami z wyst. szczawii, ale umożliw. koszenie łąk. --- Właściwy stan ochr. trzepli zielonej wymaga: koryto cieku naturalne lub zrenaturyzowane (także spontan.), z dopuszcz. niewielkimi przekształceniami nie zmien. istotnie char. przepływu i brzegów. W miejscach wyst. >10 os./10 m.[Wymaga wg proj. dokument. PZO: zapobieżenie dalszej eutrofizacji wód i niszczeniu roślinności litoralu starorzeczy. Przywrócenie połączenia z rzeką starorzeczka w Gołębiwie. Utrzymanie i przywrócenie okres. wylewów Warty, istotnych dla lasów łągowych i łąk sełnicowych.]. |