



Legenda

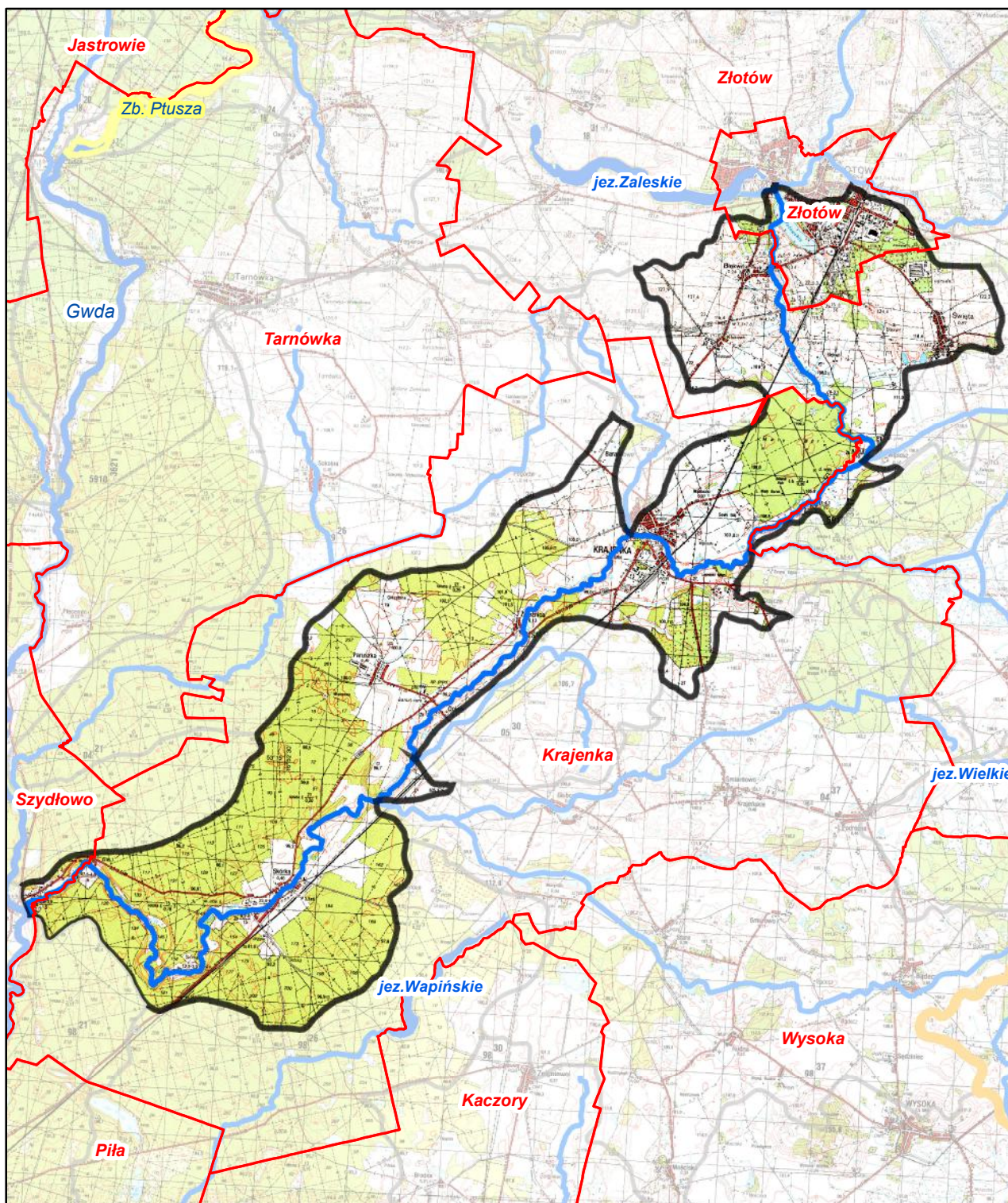
- granica gminy
- granica zlewni jednolitej części wód powierzchniowych
- rzeki - jednolite części wód powierzchniowych
- jeziora - jednolite części wód powierzchniowych
- wody podziemne - jednolita część wód
- zbiorniki wodne

Jednolita część wód powierzchniowych (jcw):

Głomia od dopł. z jez. Zaleskiego do ujścia (PLRW6000201886899)

pozostałe jednolite części wód
położone w zlewni jcw:

wody podziemne
PLGW600026



**Ustalenia aktualizacji Planu gospodarowania wodami
na obszarze dorzecza Odry w latach 2016 - 2021**



Głomia od dopł. z jez. Zaleskiego do ujścia (RW6000201886899)

Charakterystyka	nazwa	Głomia od dopł. z jez. Zaleskiego do ujścia	
	kod	RW6000201886899	
	typ	rzeka niższa żeglowna (20)	
	ostateczny status hydromorfologiczny z uzasadnieniem	naturalna część wód (NAT)	
		nd	
Wykaz wód powierzchniowych przeznaczonych:	do poboru wody na potrzeby zaopatrzenia ludności w wodę przeznaczoną do spożycia	nie	
	do celów rekreacyjnych, w tym kąpieliskowych	nie	
Cel środowiskowy	stan/potencjał ekologiczny	dobry stan ekologiczny	
	stan chemiczny	dobry stan chemiczny	
Ocena ryzyka nieosiągnięcia celów środowiskowych	monitoring	monitorowana	
	aktualny stan JCWP	zły	
	ryzyko nieosiągnięcia celu środowisk.	zagrożona	
Przedłużenie terminu osiągnięcia celu/ustalenie celów mniej rygorystycznych dla JCWP	odstępstwo	tak	
	odstępstwo, z art. 9 ust. 3 ustawy z dnia 5 stycznia 2011 r. o zmianie ustawy z dnia 18 lipca 2001 r. Prawo wodne oraz niektórych innych ustaw	przedłużenie terminu osiągnięcia celu: - brak możliwości technicznych	
	termin osiągnięcia dobrego stanu	2021	
	uzasadnienie odstępstwa	Brak możliwości technicznych. W zlewni JCWP występuje presja komunalna. W programie działań zaplanowano działania podstawowe, obejmujące uporządkowanie gospodarki ściekowej, które są wystarczające, aby zredukować tę presję w zakresie wystarczającym dla osiągnięcia dobrego stanu. Z uwagi jednak na czas niezbędny dla wdrożenia działań, a także okres niezbędny aby wdrożone działania przyniosły wymierne efekty, dobry stan będzie mógł być osiągnięty do roku 2021.	
Realizacja inwestycji wymagającej odstępstwa z art. 38j ustawy z dnia 18 lipca 2001 r. Prawo wodne	odstępstwo	nie	
	nazwa inwestycji	-	

kod jcwp	PLRW6000201886899	
DZIAŁANIA PODSTAWOWE		
Administracyjne	-	
Badanie i monitorowanie środowiska wodnego	-	
Dostęp do informacji	-	
Działania wynikające z konieczności porządkowania systemu gospodarki ściekowej	-	tak
Kontrola użytkowników prywatnych i przedsiębiorstw	-	tak
Kształtowanie naturalnych warunków hydrodynamicznych oraz ochrona ekosystemów i zachowanie różnorodności biologicznej	-	
Kształtowanie naturalnych warunków hydrologicznych oraz ochrona ekosystemów i zachowanie różnorodności biologicznej	-	
Ograniczenie odpływu biogenów z terenów rolniczych	-	
Ograniczenie rozprzestrzeniania zanieczyszczeń	-	
Optymalizacja zużycia wody	-	
Realizacja Krajowego programu oczyszczania ścieków komunalnych	-	tak
Realizacja zadań systemowych gospodarki odpadami zawartych w planach gospodarowania odpadami	-	
Sprawozdawczość z zakresu korzystania z wód	-	
Ustanowienie obszarów ochronnych zbiorników wód śródlądowych	-	

kod jcwp	PLRW6000201886899	
DZIAŁANIA UZUPELNIAJĄCE		
Administracyjne	-	
Analiza stanu	-	
Analiza stanu ziemi	-	
Badanie i monitorowanie środowiska morskiego	-	
Badanie i monitorowanie środowiska wodnego	-	
Dostęp do informacji	-	
Działania rekultywacyjne	-	
Indywidualne ustalenie celu środowiskowego	-	
Kontrola użytkowników	-	
Monitoring wód	-	
Ograniczenie wpływu presji morfologicznej	-	
Opacowanie warunków korzystania z wód ziemi	-	
Optymalizacja zużycia wody	-	
Przeгляд polewoń wodnoprawnych	-	
Realizacja Krajowego programu oczyszczania ścieków komunalnych	-	
Sprawozdawczość z zakresu korzystania z wód	-	
Weryfikacja Programu ochrony środowiska	-	
Zapewnienie ciągłości rzek i potoków poprzez udrożnienie obiektów stanowiących przeszkodę dla migracji ryb	-	tak

Charakterystyka	kod	GW600026
Wykaz wód podziemnych przeznaczonych	do poboru wody na potrzeby zaopatrzenia ludności w wodę przeznaczoną do spożycia	tak
Cel środowiskowy	stan chemiczny	dobry stan chemiczny
	stan ilościowy	dobry stan ilościowy
Ocena ryzyka nieosiągnięcia celów środowiskowych	monitoring	monitorowana
	stan chemiczny	dobry
	stan ilościowy	dobry
Przedłużenie terminu osiągnięcia celu/ustalenie celów mniej rygorystycznych dla JCWPd	ryzyko nieosiągnięcia celu środowisk.	niezagrożona
	odstępstwo	nie
	odstępstwo, z art. 9 ust. 3 ustawy z dnia 5 stycznia 2011 r. o zmianie ustawy z dnia 18 lipca 2001 r. Prawo wodne oraz niektórych innych ustaw	nie dotyczy
Realizacja inwestycji wymagającej odstępstwa z art. 38j ustawy z dnia 18 lipca 2001 r. Prawo wodne	termin osiągnięcia dobrego stanu	nie dotyczy
	uzasadnienie odstępstwa	nie dotyczy
Realizacja inwestycji wymagającej odstępstwa z art. 38j ustawy z dnia 18 lipca 2001 r. Prawo wodne	odstępstwo	nie
	nazwa inwestycji	-

kod jcwpd	PLGW600026	
DZIAŁANIA PODSTAWOWE		
Administracyjne	-	tak
Badanie i monitorowanie środowiska wodnego	-	
Dostęp do informacji	-	
Działania wynikające z konieczności porządkowania systemu gospodarki ściekowej	-	
Kontrola użytkowników prywatnych i przedsiębiorstw	-	
Kształtowanie naturalnych warunków hydrodynamicznych oraz ochrona ekosystemów i zachowanie różnorodności biologicznej	-	
Kształtowanie naturalnych warunków hydrologicznych oraz ochrona ekosystemów i zachowanie różnorodności biologicznej	-	
Ograniczenie odpływu biogenów z terenów rolniczych	-	
Ograniczenie rozprzestrzeniania zanieczyszczeń	-	
Optymalizacja zużycia wody	-	
Realizacja Krajowego programu oczyszczania ścieków komunalnych	-	
Realizacja zadań systemowych gospodarki odpadami zawartych w planach gospodarowania odpadami	-	
Sprawozdawczość z zakresu korzystania z wód	-	tak
Ustanowienie obszarów ochronnych zbiorników wód śródlądowych	-	

kod jcwpd	PLGW600026	
DZIAŁANIA UZUPELNIAJĄCE		
Administracyjne	-	
Analiza stanu	-	
Analiza stanu ziemi	-	
Badanie i monitorowanie środowiska morskiego	-	
Badanie i monitorowanie środowiska wodnego	-	
Dostęp do informacji	-	
Działania rekultywacyjne	-	
Indywidualne ustalenie celu środowiskowego	-	
Kontrola użytkowników	-	
Monitoring wód	-	
Ograniczenie wpływu presji morfologicznej	-	
Opacowanie warunków korzystania z wód ziemi	-	
Optymalizacja zużycia wody	-	
Przeгляд polewoń wodnoprawnych	-	
Realizacja Krajowego programu oczyszczania ścieków komunalnych	-	
Realizacja wieloletniego programu zarybiania	-	
Sprawozdawczość z zakresu korzystania z wód	-	
Weryfikacja Programu ochrony środowiska	-	
Zapewnienie ciągłości rzek i potoków poprzez udrożnienie obiektów stanowiących przeszkodę dla migracji ryb	-	

Głomia od dopł. z jez. Zaleskiego do ujścia (RW6000201886899)

Wykaz wielkości stężeń i emisji substancji priorytetowych oraz innych zanieczyszczeń, dla których zostały określone środowiskowe normy jakości w dorzeczu Odry

Miejski Zakład Wodociągów i Kanalizacji Sp. z o.o.		
Nazwa zakładu		Miejski Zakład Wodociągów i Kanalizacji Sp. z o.o.
Lp.		198
Adres siedziba główna		ul. Wodociągowa 1A, 77-400 Złotów
numer pozwolenia wodnoprawnego/zintegrowanego		OS-6223/36/06
data pozwolenia wodnoprawnego/zintegrowanego		20/12/2006
organ wydający pozwolenie wodnoprawne/zintegrowane		Starosta Złotowski
początek obowiązywania		bd
koniec obowiązywania		31/12/2016
Ilość ścieków odprowadzanych wg pozwolenia	Qśr m ³ /d	bd
	Qmaxh m ³ /h	bd
	Qśr m ³ /rok	1200000
	Qmax m ³ /d	bd
Województwo		wielkopolskie
Powiat		złotowski
Gmina		Złotów
nazwa odbiornika		Ziemia
kategoria odbiornika		ziemia
Kilometr ciek		bd
Obszar dorzecza	Nazwa	Odry
	Kod	6000
Region Wodny		Warty
Regionalny Zarząd Gospodarki Wodnej		Poznań
Współrzędne GPS wg układu PUWG 2000	x	bd
	y	bd
Jednolita część wód podziemnych (JCWPD)	Nazwa JCWPD	26
	KOD JCWPD	PLGW600026
Jednolita część wód powierzchniowych (JCWP)	Nazwa JCWP	Głomia od dopł. z jez. Zaleskiego do ujścia
	KOD JCWP	PLRW6000201886899
	TYP JCWP	20
Zlewnia bilansowa		Gwda
ilość odprowadzonych ścieków w 2010 [m ³ /rok]		948601
ilość odprowadzanych ścieków do wód/ziemi w 2010 [m ³ /rok]	bytowe [m ³ /rok]	bd
	komunalne [m ³ /rok]	948601
	przemysłowe [m ³ /rok]	bd
	wody z odwadniania zakładów górniczych [m ³ /rok]	bd
	wody chłodnicze [m ³ /rok]	bd
	inne [m ³ /rok]	bd
ilość odprowadzonych ścieków w 2011 [m ³ /rok]		938584
ilość odprowadzanych ścieków do wód/ziemi w 2011	bytowe [m ³ /rok]	bd
	komunalne [m ³ /rok]	938584
	przemysłowe [m ³ /rok]	bd
	wody z odwadniania zakładów górniczych [m ³ /rok]	bd
	wody chłodnicze [m ³ /rok]	bd
	inne [m ³ /rok]	bd

Wykaz emisji substancji priorytetowych - Miejski Zakład Wodociągów i Kanalizacji Sp. z o.o.

ID_substancji	nazwa substancji	Numer CAS	średnie stężenie odprowadzanej substancji w ściekach [µg/l]	średni ładunek odprowadzanej substancji w ściekach[kg/rok]	średnie stężenie odprowadzanej substancji w ściekach [µg/l]	średni ładunek odprowadzanej substancji w ściekach[kg/rok]
1	Alachlor	15972-60-8	bd	bd	bd	bd
2	Antracen	120-12-7	bd	bd	bd	bd
3	Atrazyna	1912-24-9	bd	bd	bd	bd
4	Benzen	71-43-2	bd	bd	bd	bd
5	Bromowany difenylester	32534-81-9	bd	bd	bd	bd
6	Kadm i jego związki	7440-43-9	bd	5.2173055	bd	3.51969
6a	Tetrachlorek węgla	56-23-5	bd	bd	bd	bd
7	C10--13 chloroalkany	85535-84-8	bd	bd	bd	bd
8	Chlorofenwinfos	470-90-6	bd	bd	bd	bd
9	Chloropiryfos (chloropiryfos etylowy)	2921-88-2	bd	bd	bd	bd
9a	Pestycydy cyklodienowe	nie dotyczy	bd	bd	bd	bd
9a_1	Aldryna	309-00-2	bd	bd	bd	bd
9a_2	Dieldryna	60-57-1	bd	bd	bd	bd
9a_3	Endryna	72-20-8	bd	bd	bd	bd
9a_4	Izodryna	465-73-6	bd	bd	bd	bd
9b_1	DDT całkowity	nie dotyczy	bd	bd	bd	bd
9b_2	para-para-DDT	50-29-3	bd	bd	bd	bd
10	1,2-dichloroetan (EDC)	107-06-2	bd	bd	bd	bd
11	Dichlorometan	75-09-2	bd	bd	bd	bd
12	Ftalan di(2-etyloheksyl) (DEHP)	117-81-7	bd	bd	bd	bd
13	Diuron	330-54-1	bd	bd	bd	bd
14	Endosulfan	115-29-7	bd	bd	bd	bd
15	Fluoranten	206-44-00	bd	bd	bd	bd
16	Heksachlorobenzen	118-74-1	bd	bd	bd	bd
17	Heksachlorobutadien	87-68-3	bd	bd	bd	bd
18	Heksachlorocykloheksan	608-73-1	bd	bd	bd	bd
19	Izoproturon	34123-59-6	bd	bd	bd	bd
20	Ołów i jego związki	7439-92-1	bd	33.201035	bd	25.81106
21	Rtęć i jej związki	7439-97-6	bd	0	bd	0
22	Naftalen	91-20-3	bd	bd	bd	bd
23	Nikiel i jego związki	7440-02-0	bd	28.45803	bd	25.341768
24	Nonylofenol (4-nonylofenol)	104-40-5	bd	bd	bd	bd
25	Oktylofenol (4-(1,1',3,3'-tetrametylobutylo)-fenol)	140-66-9	bd	bd	bd	bd
26	Pentachlorobenzen	608-93-5	bd	bd	bd	bd
27	Pentachlorofenol (PCP)	87-86-5	bd	bd	bd	bd
28	Wielopierścieniowe węglowodory aromatyczne (WWA)	nie dotyczy	bd	bd	bd	bd
28_1	Benzo(a)piren	50-32-8	bd	bd	bd	bd
28_2	Benzo(b)fluoranten	205-99-2	bd	bd	bd	bd
28_3	Benzo(k)fluoranten	207-08-9	bd	bd	bd	bd
28_4	Benzo(g,h,i)perylene	191-24-2	bd	bd	bd	bd
28_5	Indeno(1,2,3-cd)piren	193-39-5	bd	bd	bd	bd
29	Symazyna	122-34-9	bd	bd	bd	bd
29a	Tetrachloroetylen (PER)	127-18-4	bd	bd	bd	bd
29b	Trichloroetylen (TRI)	79-01-06	bd	bd	bd	bd
30	Związki tributylowy (kation tributylowy)	36643-28-4	bd	bd	bd	bd
31	Trichlorobenzeny	12002-48-1	bd	bd	bd	bd
32	Trichlorometan (chloroform)	67-66-3	bd	bd	bd	bd

Wykaz emisji substancji priorytetowych - Miejski Zakład Wodociągów i Kanalizacji Sp. z o.o.

ID_substancji	nazwa substancji	Numer CAS	średnie stężenie odprowadzanej substancji w ściekach [$\mu\text{g/l}$]	średni ładunek odprowadzanej substancji w ściekach[kg/rok]	średnie stężenie odprowadzanej substancji w ściekach [$\mu\text{g/l}$]	średni ładunek odprowadzanej substancji w ściekach[kg/rok]
33	Trifluralina	1582-09-8	bd	bd	bd	bd
34	Dikofol	115-32-2	bd	bd	bd	bd
35	Kwas perfluorooktanosulfonowy i jego pochodne (PFOS)	1763-23-1	bd	bd	bd	bd
36	Chinksyfen	124495-18-7	bd	bd	bd	bd
37	Dioksyny i związki dioksynopodobne	nie dotyczy	bd	bd	bd	bd
38	Aklonifen	74070-46-5	bd	bd	bd	bd
39	Bifenokos	42576-02-3	bd	bd	bd	bd
40	Cybutryna	28159-98-0	bd	bd	bd	bd
43	Heksabromocykolododekan (HBCDD)	nie dotyczy	bd	bd	bd	bd
44	Heptachlor i epoksyd heptachloru	76-44-8/1024-57-3	bd	bd	bd	bd
45	Terbutryna	886-50-0	bd	bd	bd	bd

Głomia od dopł. z jez. Zaleskiego do ujścia (RW6000201886899)

Wykaz wielkości stężeń i emisji substancji priorytetowych oraz innych zanieczyszczeń, dla których zostały określone środowiskowe normy jakości w dorzeczu Odry

Spółka Wodno-Ściekowa GWDA sp. z o.o.		
Nazwa zakładu		Spółka Wodno-Ściekowa GWDA sp. z o.o.
Lp.		202
Adres siedziba główna		ul. Na Leszkowie 4, 64-920 PIŁA
numer pozwolenia wodnoprawnego/zintegrowanego		ŚR-II-6223/54/2003, ŚR-II-6223-1/5/2004, ŚR-II-6223/54/2003
data pozwolenia wodnoprawnego/zintegrowanego		2003-12-01, 2004-05-04, .2009-04-20
organ wydający pozwolenie wodnoprawne/zintegrowane		Starosta Piłski
początek obowiązywania		bd
koniec obowiązywania		31/12/2013
Ilość ścieków odprowadzanych wg pozwolenia	Qśr m ³ /d	bd
	Qmaxh m ³ /h	bd
	Qśr m ³ /rok	7400
	Qmax m ³ /d	bd
Województwo		wielkopolskie
Powiat		piłski
Gmina		Szydłowo
nazwa odbiornika		Głomia
kategoria odbiornika		woda
Kilometr ciek		0+350
Obszar dorzecza	Nazwa	Odry
	Kod	6000
Region Wodny		Warty
Regionalny Zarząd Gospodarki Wodnej		Poznań
Współrzędne GPS wg układu PUWG 2000	x	5899417.94
	y	6419243.6
Jednolita część wód podziemnych (JCWPD)	Nazwa JCWPD	26
	KOD JCWPD	PLGW600026
Jednolita część wód powierzchniowych(JCWP)	Nazwa JCWP	Głomia od dopł. z jez. Zaleskiego do ujścia
	KOD JCWP	PLRW6000201886899
	TYP JCWP	20
Zlewnia bilansowa		Gwda
ilość odprowadzonych ścieków w 2010 [m ³ /rok]		7140
ilość odprowadzanych ścieków do wód/ziemi w 2010 [m ³ /rok]	bytowe [m ³ /rok]	bd
	komunalne [m ³ /rok]	7140
	przemysłowe [m ³ /rok]	bd
	wody z odwadniania zakładów górniczych [m ³ /rok]	bd
	wody chłodnicze [m ³ /rok]	bd
	inne [m ³ /rok]	bd
ilość odprowadzonych ścieków w 2011 [m ³ /rok]		7306
ilość odprowadzanych ścieków do wód/ziemi w 2011	bytowe [m ³ /rok]	bd
	komunalne [m ³ /rok]	7306
	przemysłowe [m ³ /rok]	bd
	wody z odwadniania zakładów górniczych [m ³ /rok]	bd
	wody chłodnicze [m ³ /rok]	bd
	inne [m ³ /rok]	bd

Wykaz emisji substancji priorytetowych - Spółka Wodno-Ściekowa GWDA sp. z o.o.

ID_substancji	nazwa substancji	Numer CAS	średnie stężenie odprowadzanej substancji w ściekach [µg/l]	średni ładunek odprowadzanej substancji w ściekach[kg/rok]	średnie stężenie odprowadzanej substancji w ściekach [µg/l]	średni ładunek odprowadzanej substancji w ściekach[kg/rok]
1	Alachlor	15972-60-8	bd	bd	bd	bd
2	Antracen	120-12-7	bd	bd	bd	bd
3	Atrazyna	1912-24-9	bd	bd	bd	bd
4	Benzen	71-43-2	bd	bd	bd	bd
5	Bromowany difenylester	32534-81-9	bd	bd	bd	bd
6	Kadm i jego związki	7440-43-9	bd	0.0357	bd	0.0273975
6a	Tetrachlorek węgla	56-23-5	bd	bd	bd	bd
7	C10--13 chloroalkany	85535-84-8	bd	bd	bd	bd
8	Chlorofenwinfos	470-90-6	bd	bd	bd	bd
9	Chloropiryfos (chloropiryfos etylowy)	2921-88-2	bd	bd	bd	bd
9a	Pestycydy cyklodienowe	nie dotyczy	bd	bd	bd	bd
9a_1	Aldryna	309-00-2	bd	bd	bd	bd
9a_2	Dieldryna	60-57-1	bd	bd	bd	bd
9a_3	Endryna	72-20-8	bd	bd	bd	bd
9a_4	Izodryna	465-73-6	bd	bd	bd	bd
9b_1	DDT całkowity	nie dotyczy	bd	bd	bd	bd
9b_2	para-para-DDT	50-29-3	bd	bd	bd	bd
10	1,2-dichloroetan (EDC)	107-06-2	bd	bd	bd	bd
11	Dichlorometan	75-09-2	bd	bd	bd	bd
12	Ftalan di(2-etyloheksyl) (DEHP)	117-81-7	bd	bd	bd	bd
13	Diuron	330-54-1	bd	bd	bd	bd
14	Endosulfan	115-29-7	bd	bd	bd	bd
15	Fluoranten	206-44-00	bd	bd	bd	bd
16	Heksachlorobenzen	118-74-1	bd	bd	bd	bd
17	Heksachlorobutadien	87-68-3	bd	bd	bd	bd
18	Heksachlorocykloheksan	608-73-1	bd	bd	bd	bd
19	Izoproturon	34123-59-6	bd	bd	bd	bd
20	Ołów i jego związki	7439-92-1	bd	0.2142	bd	0.127855
21	Rtęć i jej związki	7439-97-6	bd	0	bd	0
22	Naftalen	91-20-3	bd	bd	bd	bd
23	Nikiel i jego związki	7440-02-0	bd	0.1785	bd	0.062101
24	Nonylofenol (4-nonylofenol)	104-40-5	bd	bd	bd	bd
25	Oktylofenol (4-(1,1',3,3'-tetrametylobutylo)-fenol)	140-66-9	bd	bd	bd	bd
26	Pentachlorobenzen	608-93-5	bd	bd	bd	bd
27	Pentachlorofenol (PCP)	87-86-5	bd	bd	bd	bd
28	Wielopierścieniowe węglowodory aromatyczne (WWA)	nie dotyczy	bd	bd	bd	bd
28_1	Benzo(a)piren	50-32-8	bd	bd	bd	bd
28_2	Benzo(b)fluoranten	205-99-2	bd	bd	bd	bd
28_3	Benzo(k)fluoranten	207-08-9	bd	bd	bd	bd
28_4	Benzo(g,h,i)perylene	191-24-2	bd	bd	bd	bd
28_5	Indeno(1,2,3-cd)piren	193-39-5	bd	bd	bd	bd
29	Symazyna	122-34-9	bd	bd	bd	bd
29a	Tetrachloroetylen (PER)	127-18-4	bd	bd	bd	bd
29b	Trichloroetylen (TRI)	79-01-06	bd	bd	bd	bd
30	Związki tributylowocyny (kation tributylowocyny)	36643-28-4	bd	bd	bd	bd
31	Trichlorobenzeny	12002-48-1	bd	bd	bd	bd
32	Trichlorometan (chloroform)	67-66-3	bd	bd	bd	bd

Wykaz emisji substancji priorytetowych - Spółka Wodno-Ściekowa GWDA sp. z o.o.

ID_substancji	nazwa substancji	Numer CAS	średnie stężenie odprowadzanej substancji w ściekach [$\mu\text{g/l}$]	średni ładunek odprowadzanej substancji w ściekach[kg/rok]	średnie stężenie odprowadzanej substancji w ściekach [$\mu\text{g/l}$]	średni ładunek odprowadzanej substancji w ściekach[kg/rok]
33	Trifluralina	1582-09-8	bd	bd	bd	bd
34	Dikofol	115-32-2	bd	bd	bd	bd
35	Kwas perfluorooktanosulfonowy i jego pochodne (PFOS)	1763-23-1	bd	bd	bd	bd
36	Chinksyfen	124495-18-7	bd	bd	bd	bd
37	Dioksyny i związki dioksynopodobne	nie dotyczy	bd	bd	bd	bd
38	Aklonifen	74070-46-5	bd	bd	bd	bd
39	Bifenokos	42576-02-3	bd	bd	bd	bd
40	Cybutryna	28159-98-0	bd	bd	bd	bd
43	Heksabromocykolododekan (HBCDD)	nie dotyczy	bd	bd	bd	bd
44	Heptachlor i epoksyd heptachloru	76-44-8/1024-57-3	bd	bd	bd	bd
45	Terbutryna	886-50-0	bd	bd	bd	bd

Głomia od dopł. z jez. Zaleskiego do ujścia (PLRW6000201886899)

Obszary przeznaczone do ochrony siedlisk lub gatunków, dla których utrzymanie lub poprawa stanu wód jest ważnym czynnikiem w ich ochronie oraz cele środowiskowe dla obszarów chronionych, zgodnie z przepisami art. 38f ustawy - Prawo wodne

UWAGA: tabela podaje całkowitą powierzchnię obszaru chronionego, a nie powierzchnię jego wystąpienia w jednolitej części wód.

Kod jcwp	Nazwa jcwp	Typ obszaru chronionego	Kod obszaru chronionego	Nazwa obszaru chronionego	Powierzchnia obszaru chronionego [ha]	Przedmioty ochrony obszaru chronionego zależne od wód	Cel środowiskowy dla obszaru chronionego
PLRW6000201886899	Głomia od dopł. z jez. Zaleskiego do ujścia	Obszar Specjalnej Ochrony Ptaków Natura 2000	PLB300012	Puszcza nad Gwdą	77678,9	Alcedo atthis, Bucephala clangula (lęgowe), Ciconia nigra (lęgowe), Grus grus (lęgowe), Haliaeetus albicilla, Mergus merganser (lęgowe), Milvus migrans (lęgowe), Milvus milvus (lęgowe), Pandion haliaetus (lęgowe)	Utrzymanie lub odtworzenie właściwego stanu ochrony. Właściwy stan ochr. zimorodka wymaga: zachow. natur. dynamiki rzek, w tym natur. procesów erozji bocznej, powstawania, utrzymywania i rozwoju skarpi (wyrw) brzegowych. --- Właściwy stan ochr. gągoła wymaga: zachow. akwenów z leśną strefą brzeg. bogatą w drzewa dziuplaste, zachow. spokoju tafli wody w okr. wodzenia młodych. --- Właściwy stan ochr. bociana czarnego wymaga: zachow. bagiennych i podmokłych olsów, natur. charakteru cieków i drobnych akwenów śródleśnych. --- Właściwy stan ochr. żurawia wymaga: zachowania mozaiki mokradeł w krajobrazie, w tym zachow. zabagnień i wyklucz. ich odwadniania. --- Właściwy stan ochr. bielika wymaga: zachow. spokojnej tafli i obrzeży wody jako miejsca żerowania. --- Właściwy stan ochr. nurogęsi wymaga: zachow. akwenów z naturalną leśną strefą brzegową, bogatą w drzewa dziuplaste, ograniczenia urbanizacji ter. wokół akwenów, ogranicz. presji rekreacji i turystyki wodnej. --- Właściwy stan ochr. kani czarnej wymaga: zachow. akwenów i ter. podmokłych w krajobrazie. --- Właściwy stan ochr. kani rudej wymaga: zachow. akwenów i ter. podmokłych w krajobrazie. --- Właściwy stan ochr. rybołowa wymaga: zachow. spokojnej tafli wody jako żerowiska, bezpieczeństwa od kłusownictwa na stawach rybnych.