



Legenda

- granica gminy
- granica zlewni jednolitej części wód powierzchniowych
- rzeki - jednolite części wód powierzchniowych
- jeziora - jednolite części wód powierzchniowych
- wody podziemne - jednolita część wód
- zbiorniki wodne

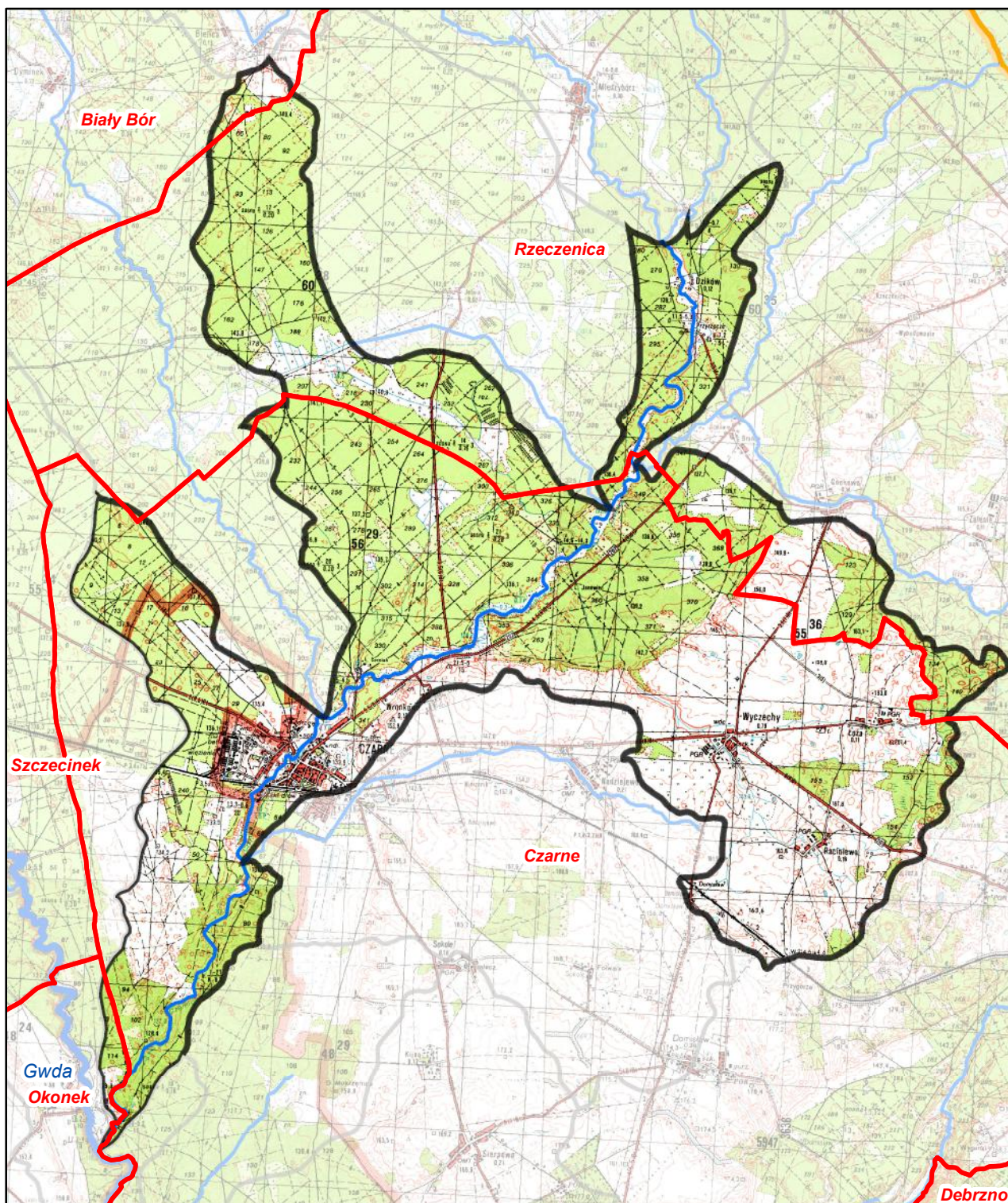
Jednolita część wód powierzchniowych (jcwp):

Czernica od Białej do ujścia (PLRW6000201886299)

pozostałe jednolite części wód
położone w zlewni jcwp:

wody podziemne

PLGW600026



**Ustalenia aktualizacji Planu gospodarowania wodami
na obszarze dorzecza Odry w latach 2016 - 2021**



Czernica od Białej do ujścia (RW6000201886299)

Charakterystyka	nazwa	Czernica od Białej do ujścia
	kod	RW6000201886299
	typ	rzeka nizinna żwirowa (20)
	ostateczny status hydromorfologiczny z uzasadnieniem	nd
Wykaz wód powierzchniowych przeznaczonych:	do poboru wody na potrzeby zaopatrzenia ludności w wodę przeznaczoną do spożycia	nie
	do celów rekreacyjnych, w tym kąpieliskowych	nie
Cel środowiskowy	stan/potencjał ekologiczny	dobry stan ekologiczny
	stan chemiczny	dobry stan chemiczny
Ocena ryzyka nieosiągnięcia celów środowiskowych	monitoring	monitorowana
	aktualny stan JCWP	zły
	ryzyko nieosiągnięcia celu środowisk.	zagrożona
Przedłużenie terminu osiągnięcia celu/ustalenie celów mniej rygorystycznych dla JCWP	odstępstwo, z art. 9 ust. 3 ustawy z dnia 5 stycznia 2011 r. o zmianie ustawy z dnia 18 lipca 2001 r. Prawo wodne oraz niektórych innych ustaw	przedłużenie terminu osiągnięcia celu: - brak możliwości technicznych
	termin osiągnięcia dobrego stanu	2021
	uzasadnienie odstępstwa	Brak możliwości technicznych. W zlewni JCWP nie zidentyfikowano presji mogącej być przyczyną występujących przekroczeń wskaźników jakości. Konieczne jest dokonanie szczegółowego rozpoznania przyczyn w celu prawidłowego zaplanowania działań naprawczych. Rozpoznanie przyczyn nieosiągnięcia dobrego stanu zapewni realizację działań na poziomie krajowym. Utworzenie krajowej bazy danych o zmianach hydromorfologicznych. Przeprowadzenie pogłębionej analizy presji pod kątem zmian hydromorfologicznych. Opracowanie dobrych praktyk w zakresie robót hydrotechnicznych i prac utrzymaniowych wraz z ustaleniem zasad ich wdrażania oraz Opracowanie krajowego programu renaturalizacji wód powierzchniowych.
	odstępstwo	tak
	nazwa inwestycji	Regulacja rzeki Czernicy na odcinku od km 5,80 do 10,00 w obrębie miasta Czarny

kod jcwp		PLRW6000201886299
DZIAŁANIA PODSTAWOWE		
Administracyjne		tak
Badanie i monitorowanie środowiska wodnego		-
Dostęp do informacji		-
Działania wynikające z konieczności porządkowania systemu gospodarki ściekowej		tak
Kontrola użytkowników prywatnych i przedsiębiorstw		-
Kształtowanie naturalnych warunków hydrodynamicznych oraz ochrona ekosystemów i zachowanie różnorodności biologicznej		-
Kształtowanie naturalnych warunków hydrologicznych oraz ochrona ekosystemów i zachowanie różnorodności biologicznej		-
Ograniczenie odpływu biogenów z terenów rolniczych		-
Ograniczenie rozprzestrzeniania zanieczyszczeń		-
Optymalizacja zużycia wody		-
Realizacja Krajowego programu oczyszczania ścieków komunalnych		tak
Realizacja zadań systemowych gospodarki odpadami zawartych w planach gospodarowania odpadami		-
Sprawozdawczość z zakresu korzystania z wód		-
Ustanowienie obszarów ochronnych zbiorników wód śródolpowych		-

kod jcwp		PLRW6000201886299
DZIAŁANIA UZUPELNIAJĄCE		
Administracyjne		-
Analiza stanu		-
Analiza stanu ziemi		-
Badanie i monitorowanie środowiska morskiego		-
Badanie i monitorowanie środowiska wodnego		-
Dostęp do informacji		-
Działania rekultywacyjne		-
Indywidualne ustalenie celu środowiskowego		-
Kontrola użytkowników		-
Monitoring wód		-
Ograniczenie wpływu presji morfologicznej		-
Opracowanie warunków korzystania z wód ziemi		-
Optymalizacja zużycia wody		-
Przeгляд polewoń wodnoprawnych		-
Realizacja Krajowego programu oczyszczania ścieków komunalnych		-
Realizacja wieloletniego programu zarybiania		-
Sprawozdawczość z zakresu korzystania z wód		-
Weryfikacja Programu ochrony środowiska		-
Zapewnienie ciągłości rzek i potoków poprzez udrożnienie obiektów stanowiących przeszkodę dla migracji ryb		-

Charakterystyka	kod	GW600026
Wykaz wód podziemnych przeznaczonych	do poboru wody na potrzeby zaopatrzenia ludności w wodę przeznaczoną do spożycia	tak
Cel środowiskowy	stan chemiczny	dobry stan chemiczny
	stan ilościowy	dobry stan ilościowy
Ocena ryzyka nieosiągnięcia celów środowiskowych	monitoring	monitorowana
	stan chemiczny	dobry
	stan ilościowy	dobry
ryzyko nieosiągnięcia celu środowisk.		niezagrożona
Przedłużenie terminu osiągnięcia celu/ustalenie celów mniej rygorystycznych dla JCWPd	odstępstwo	nie
	odstępstwo, z art. 9 ust. 3 ustawy z dnia 5 stycznia 2011 r. o zmianie ustawy z dnia 18 lipca 2001 r. Prawo wodne oraz niektórych innych ustaw	nie dotyczy
	termin osiągnięcia dobrego stanu	nie dotyczy
	uzasadnienie odstępstwa	nie dotyczy
Realizacja inwestycji wymagającej odstępstwa z art. 38j ustawy z dnia 18 lipca 2001 r. Prawo wodne	odstępstwo	nie
	nazwa inwestycji	-

kod jcwpd		PLGW600026
DZIAŁANIA PODSTAWOWE		
Administracyjne		tak
Badanie i monitorowanie środowiska wodnego		-
Dostęp do informacji		-
Działania wynikające z konieczności porządkowania systemu gospodarki ściekowej		-
Kontrola użytkowników prywatnych i przedsiębiorstw		-
Kształtowanie naturalnych warunków hydrodynamicznych oraz ochrona ekosystemów i zachowanie różnorodności biologicznej		-
Kształtowanie naturalnych warunków hydrologicznych oraz ochrona ekosystemów i zachowanie różnorodności biologicznej		-
Ograniczenie odpływu biogenów z terenów rolniczych		-
Ograniczenie rozprzestrzeniania zanieczyszczeń		-
Optymalizacja zużycia wody		-
Realizacja Krajowego programu oczyszczania ścieków komunalnych		-
Realizacja zadań systemowych gospodarki odpadami zawartych w planach gospodarowania odpadami		-
Sprawozdawczość z zakresu korzystania z wód		tak
Ustanowienie obszarów ochronnych zbiorników wód śródolpowych		-

kod jcwpd		PLGW600026
DZIAŁANIA UZUPELNIAJĄCE		
Administracyjne		-
Analiza stanu		-
Analiza stanu ziemi		-
Badanie i monitorowanie środowiska morskiego		-
Badanie i monitorowanie środowiska wodnego		-
Dostęp do informacji		-
Działania rekultywacyjne		-
Indywidualne ustalenie celu środowiskowego		-
Kontrola użytkowników		-
Monitoring wód		-
Ograniczenie wpływu presji morfologicznej		-
Opracowanie warunków korzystania z wód ziemi		-
Optymalizacja zużycia wody		-
Przeгляд polewoń wodnoprawnych		-
Realizacja Krajowego programu oczyszczania ścieków komunalnych		-
Realizacja wieloletniego programu zarybiania		-
Sprawozdawczość z zakresu korzystania z wód		-
Weryfikacja Programu ochrony środowiska		-
Zapewnienie ciągłości rzek i potoków poprzez udrożnienie obiektów stanowiących przeszkodę dla migracji ryb		-

Czernica od Białej do ujścia (RW6000201886299)

Inwestycje zgodnie z wymaganiami art. 38j ustawy – Prawo wodne

NAZWA INWESTYCJI: Regulacja rzeki Czernicy na odcinku od km 5,80 do 10,00 w obrębie miasta Czarne		
Inwestor	RZGW w Poznaniu	
ID inwestycji do aPGW	4_24_O	
ID inwestycji z PZRP	nie dotyczy	
Region wodny	region wodny Warty	
Województwo	pomorskie	
Powiat	człuchowski	
Gmina	Czarne (gm. miejsko-wiejska)	
Ciek	Czernica	
Kwalifikacja inwestycji wg art. 3 Prawa Budowlanego	budowa, przebudowa	
Rodzaj inwestycji	prace w korycie	
Cel inwestycji	ochrona przed powodzią	
Inny cel inwestycji (jeśli dotyczy)	nie dotyczy	
Data zakończenia inwestycji/ planowana data zakończenia inwestycji	2017	
Koszty realizacji inwestycji [PLN]	1500000	
Źródło finansowania inwestycji	budżet państwa	
IDENTYFIKACJA JCWP W ZASIĘGU ODDZIAŁYWANIA INWESTYCJI		
JCWP na której/których zlokalizowana jest inwestycja oraz może spowodować nieosiągnięcie dobrego stanu/potencjału wód	Kod/y JCWP	RW6000201886299
	Nazwa/y JCWP	Czernica od Białej do ujścia
	Typ/y JCWP	20
JCWP na którą/które inwestycja może mieć wpływ, ale nie spowoduje nieosiągnięcia dobrego stanu/potencjału wód	Kod/y JCWP	nie dotyczy
	Nazwa/y JCWP	nie dotyczy
	Typ/y JCWP	nie dotyczy
IDENTYFIKACJA JCWPd W ZASIĘGU ODDZIAŁYWANIA INWESTYCJI		
JCWPd na której/których zlokalizowana jest inwestycja	Kod/y JCWPd	PLGW600026
JCWPd dla której/których inwestycja może spowodować nieosiągnięcie dobrego stanu wód	Kod/y JCWPd	nie dotyczy
NAZWA INWESTYCJI: Regulacja rzeki Czernicy na odcinku od km 5,80 do 10,00 w obrębie miasta Czarne		
OCENA SPEŁNIENIA PRZESŁANEK ART. 4.7 RDW		

NAZWA INWESTYCJI: Regulacja rzeki Czernicy na odcinku od km 5,80 do 10,00 w obrębie miasta Czarne

Inwestor

RZGW w Poznaniu

Czy zostały podjęte wszystkie możliwe kroki zmierzające do ograniczenia niekorzystnego wpływu na stan części wód, jeżeli tak, to jakie?

zminimalizowanie, a nawet wyeliminowanie niekorzystnego wpływu na stan części wód (na etapie projektowania, realizacji inwestycji, jak i również eksploatacji); uwzględnienie terminów realizacji prac poza okresem wylęgu ptactwa, rozrodu płazów oraz usuwania roślinności przywodnej oraz drzew i krzewów w niezbędnym zakresie oraz zabezpieczeniu tej niepodlegającej usunięciu przed ewentualnym uszkodzeniem; realizacja prac etapowo - na krótkim odcinku ciek, tak aby zapewnić pełne zabezpieczenie wód rzeki przed ewentualnym przedostaniem się zanieczyszczeń technologicznych, co w sposób skuteczny wyeliminuje możliwość bezpośredniego lub pośredniego pogorszenia stanu środowiska wodnego; prace związane z usuwaniem namulów, rozpoczną się od przeprowadzenia sondowań przekrojów porównawczych i określa strefy pogłębiania do założonej rzędnej; realizacja zadania w okresie wrzesień - grudzień; urobek rozplanowywany będzie na brzegach w bardzo precyzyjnie wybranych miejscach w celu ochrony szczególnych cennych siedlisk; prace regulacyjne i umocnieniowe wykonane zostaną z użyciem materiałów naturalnych (kamień, drewno, materace faszynowe), powszechnie używanych w budownictwie wodnym, sprzyjających powstawaniu nowych siedlisk organizmów wodnych, w szczególności makrobezkręgowców, ryb i fitobentosu;

Czy przyczyny tych zmian lub modyfikacji stanowią nadrzędny interes społeczny i/lub korzyści dla środowiska naturalnego i dla społeczeństwa płynące z osiągnięcia celów wymienionych w ust. 1, są mniejsze niż korzyści dla zdrowia ludzi, utrzymania bezpieczeństwa ludzi lub zrównoważonego rozwoju, wynikające ze zmian lub modyfikacji, jeżeli tak to jakie?

ochrona podstawowych wartości życia obywateli zdrowia, bezpieczeństwa środowiska naturalnego, zapewnienie ochrony przed powodzią znacznych obszarów zamieszkałych (lokalizacja osiedli mieszkaniowych, zabudowa miasta Czarne), kulturowych, infrastruktury transportowej (mosty, bulwary) i komunalnej (zapewnienie prawidłowego funkcjonowania miejskiej oczyszczalni ścieków) oraz rozwoju gospodarczego w regionie; Chronione miasto Czarne - miasto w woj. pomorskim, w powiecie człuchowskim, siedziba gminy miejsko-wiejskiej Czarne. Według danych GUS z 31 grudnia 2008 miasto posiada 5987 mieszkańców. Powierzchnia 46,39 km² Zachowane zabytkowe zespoły dworsko - folwaczneruiny muru obronnego zamku krzyżackiego z XIV w. w Czarnem, park w Bińczu, pałac wraz z parkiem w Wyczechach. Zachowane zabytkowe kościoły zbudowane w konstrukcji szkieletowej (szachulcowej), charakterystyczne w swej formie, konstrukcji i materiale dla regionu m.in. kościół w Czarnem z XVII w., kościół w Bińczu o konstrukcji szachulcowej z XVIII w., kościół w Krzemieniewie z XVIII w., kościół w Nadziejewie z XVIII w., ryglowy, dzwon spiżowy zawieszony w wolno stojącej dzwonnicy, kościół w Raciniwie z XVII w. o konstrukcji szkieletowej wypełnionej cegłą wraz z cmentarzem, kościół w Sierpowie z XVII w., najstarszy na ziemi człuchowskiej

Zachowane cmentarze m.in. cmentarz w Czarnem z 1914 - 1918 NORD i Lager III cmentarz jeniecki założony w 1968 r., zespół cmentarzysk ludności kultury pomorskiej w Biernatce, cmentarz ewangelicki łoża XIX w., cmentarz ewangelicki XIX w. w Nadziejewie, cmentarz przykościelny z 1753 r. w Nadziejewie, cmentarz parafialny z XIX w. w Raciniwie, cmentarz z XIX w. w Wyczechach, Bińcze - fragment murów zamku krzyżackiego i fosa;- kościół p.w. Św. Rodziny, pobudowany w 1761 r.

- zabytkowy park leśny z rzadkimi okazami drzew (przy trasie Czarne- Barkowo) oraz rezerwat przy jeziorze Wielzędź, położony w odległości 2 km od wsi Bińcze. W skład gminy wchodzi 10 sołectw Biernatka, Bińcze, Domisław, Kijno, Krzemieniewo, Nadziejewo, Raciniwo, Sierpowo, Sokole, Wyczechy i 3 Osiedla na terenie miasta.

Gmina zajmuje powierzchnię 234,9 km², a w jej granicach administracyjnych znajduje się 21 miejscowości. Zamieszkała przez 9.355 tys. osób, z czego w Czarnem mieszka około 5.600 tys.

Z gminą Czarne sąsiadują trzy jednostki samorządowe powiatu człuchowskiego, oraz po jednej powiatu złotowskiego i szczecineckiego (gmina Rezczenica, Debrzno, Człuchów, Okonek, Szczecine. Ponadto ochronie podlegają

- cztery pięćsetletnie dęby, o obwodach 530- 710 cm i wysokości 18-34 m w sołectwie Biernatka.

Położenie peryferyjnie w zachodniej części powiatu człuchowskiego zajmującego południowo - zachodnią część województwa pomorskiego nad rzeką Czernicą, na skraju doliny zachodniopomorskiej przy zbiegu trzech województw pomorskiego, zachodniopomorskiego i wielkopolskiego przy linii kolejowej Szczecinek-Chojnice. Chronione szlaki komunikacyjne mają charakter regionalny i lokalny (trasy dróg wojewódzkich nr 201 Gwda-Barkowo i nr 202 Czarne-Rzczenica). Od trasy dróg nr 22 Tczew-Kaliningrad miasto dzieli jedynie 16 km. Powierzchnia gminy wynosi 235 km². W miejscowości Czarne zlokalizowana jest także oczyszczalnia ścieków, której obecnie trwa rozbudowa i modernizacja (do końca 2015 roku). Oczyszczalnia docelowo będzie przyjmowała ścieki z m. Czarne oraz miejscowości ościennych. Na terenie oczyszczalni znajdują się punkty zborcze osadów ściekowych. Na terenie miasta znajduje się również Punkt Selektywnej Zbiórki Odpadów Komunalnych. Biorąc pod uwagę wszystkie te uwarunkowania lokalizacyjne można stwierdzić, iż prace te będą miały istotne znaczenie dla zachowania zdrowia i bezpieczeństwa ludzi, zachowania dóbr kultury mając na uwadze zasadę zrównoważonego rozwoju.

NAZWA INWESTYCJI: Regulacja rzeki Czernicy na odcinku od km 5,80 do 10,00 w obrębie miasta Czarne	
Inwestor	RZGW w Poznaniu
<p>Czy korzystne cele, którym służą te zmiany lub modyfikacje części wód, nie mogą, ze względu na możliwości techniczne czy nieproporcjonalnych kosztów, być osiągnięte za pomocą innych działań, znacznie korzystniejszych z punktu widzenia środowiska naturalnego? jeżeli tak, to dlaczego?</p>	<p>Wariant zerowy -nietechniczny związany z wykupem terenów zurbanizowanych i wiejskich oraz przesiedleniu ok. 6000 mieszkańców miasta Czarne, to ogromne koszty finansowe. Ponadto cenne walory zabytkowe i turystyczne miasta bardzo by na tym ucierpiały.</p> <p>Wariant I - budowa powyżej miejscowości Czarne zbiornika retencyjnego lub suchych polderów (retencja i opóźnianie odpływu). Jednak ze względu na konieczność pozyskania odpowiednich terenów (głównie nadają się te o dobrych walorach przyrodniczych występujące w tym terenie w deficycie) oraz istniejącą zabudowę (tereny zurbanizowane miejskie, przemysłowe) takie rozwiązania mogą być trudne do zrealizowania. Ponadto wykonanie takiego zbiornika nie determinuje braku konieczności wykonania w korycie rzeki prac regulacyjnych.</p> <p>Wariant II - właściwe utrzymaniu koryta rzeki Czernica na terenie m. Czarne pozwoli na ochronę terenów zagrożonych zalaniem jak i innych, równie intensywnie zagospodarowanych obszarów rolniczych oraz sołectw gminy oraz pozwoli na bezpieczne przejście wód wezbranych, a tym samym będzie miała pośredni wpływ na skuteczność osłony przeciwpowodziowej rzeki Gwdy.</p> <p>Z uwagi na analizę korzyści i strat zarówno tych materialnych oraz społeczno - kulturowych, najbardziej korzystnym wydaje się wariant przeprowadzenia lokalnej regulacji koryta rzeki Czernicy. Zastosowanie naturalnych materiałów typu kamień polny, faszyna oraz stosowanie lokalnych materiałów, m.in. z pogłębienia koryta umożliwi spowodowanie zminimalizowania niekorzystnych działań na środowisko. Wytworzone w ten sposób lokalne środowiska siedliskowe przyczynią się zapewne do rozwoju wielu form przyrodniczych (we florze i faunie). Działania mające na celu stosowania zasady zrównoważonego rozwoju w aspekcie lokalnym, a mającym wpływ na środowisko całej jednolitej części wód przyniesie sumarycznie dodatni bilans zysków.</p>
OCENA SPEŁNIENIA PRZESŁANEK ART. 4.8 RDW	
<p>Czy stosowanie odstępstwa nie wyklucza lub nie przeszkadza w osiągnięciu celów RDW w innych częściach wód w tym samym obszarze dorzecza?</p>	<p>stosowanie odstępstwa nie wyklucza lub nie przeszkadza w osiągnięciu celów RDW w innych częściach wód w tym samym obszarze dorzecza</p>
OCENA SPEŁNIENIA PRZESŁANEK ART. 4.9 RDW	
<p>Czy stosowanie odstępstwa gwarantuje przynajmniej taki sam poziom bezpieczeństwa jak istniejące prawodawstwo wspólnotowe/ czy inwestycja jest zgodna z wdrażaniem innego prawodawstwa wspólnotowego dotyczącego ochrony środowiska?</p>	<p>do przeanalizaowania na etapie wydania decyzji o środowiskowych uwarunkowaniach</p>
INNE INFORMACJE	
<p>Kod obszaru Natura 2000 (jeśli dotyczy)</p>	<p>nie dotyczy</p>
<p>Wynik oceny wpływu na obszar Natura 2000 (jeśli dotyczy)</p>	<p>nie dotyczy</p>
<p>Czy inwestycja jest realizowana w ramach PZRP?</p>	<p>nie</p>
<p>Czy inwestycja zlokalizowana jest na zlewniach cieków WGRP?</p>	<p>nie</p>

Czernica od Białej do ujścia (RW6000201886299)

Wykaz wielkości stężeń i emisji substancji priorytetowych oraz innych zanieczyszczeń, dla których zostały określone środowiskowe normy jakości w dorzeczu Odry

Nazwa punktu pomiarowo kontrolnego: Czernica - Czarne		
Lp.	106	
Nazwa punktu pomiarowo kontrolnego (PPK)	Czernica - Czarne	
Kod	PL02SO201_0584	
Obszar dorzecza	Nazwa	Odry
	Kod	6000
Region wodny	Warty	
Regionalny Zarząd Gospodarki Wodnej	Poznań	
Zlewnia bilansowa	Gwda	
Jednolita część wód powierzchniowych (JCWP)	Nazwa	Czernica od Białej do ujścia
	Kod	PLRW6000201886299
Typ JCWP	20	
Nazwa cieku/zbiornika wodnego	Czernica	
Współrzędne GPS wg układu PUWG 2000 *	x	bd
	y	bd
Dane hydrologiczne	Q [m ³ /s] w ppk	2.89
	Rodzaj przepływu	SSQ

Wykaz stężeń substancji priorytetowych - Czernica - Czarne				
ID_substancji	nazwa substancji	Numer CAS	Rok	średnie stężenie oznaczonej substancji [µg/l]
Substancja 1	Alachlor	15972-60-8	nd	bd
Substancja 2	Antracen	120-12-7	nd	bd
Substancja 3	Atrazyna	1912-24-9	nd	bd
Substancja 4	Benzen	71-43-2	2011	<GO
Substancja 5	Bromowany difenyleoeter	32534-81-9	nd	bd
Substancja 6	Kadm i jego związki	7440-43-9	2011	<GO
Substancja 6a	Tetrachlorek węgla	56-23-5	2011	<GO
Substancja 7	C10--13 chloroalkany	85535-84-8	nd	bd
Substancja 8	Chlorofenwinfos	470-90-6	nd	bd
Substancja 9	Chloropiryfos (chloropiryfos etylowy)	2921-88-2	nd	bd
Substancja 9a	Pestycydy cyklodienowe	nie dotyczy	nd	bd
Substancja 9a_1	Aldryna	309-00-2	2011	<GO
Substancja 9a_2	Dieldryna	60-57-1	2011	<GO
Substancja 9a_3	Endryna	72-20-8	2011	<GO
Substancja 9a_4	Izodryna	465-73-6	2011	<GO
Substancja 9b_1	DDT całkowity	nie dotyczy	2011	<GO
Substancja 9b_2	para-para-DDT	50-29-3	2011	<GO
Substancja 10	1,2-dichloroetan (EDC)	107-06-2	2011	<GO
Substancja 11	Dichlorometan	75-09-2	nd	bd
Substancja 12	Ftalan di(2-etyloheksyl) (DEHP)	117-81-7	nd	bd
Substancja 13	Diuron	330-54-1	nd	bd
Substancja 14	Endosulfan	115-29-7	2011	<GO
Substancja 15	Fluoranten	206-44-00	2011	0.00225
Substancja 16	Heksachlorobenzen	118-74-1	2011	<GO
Substancja 17	Heksachlorobutadien	87-68-3	2011	<GO
Substancja 18	Heksachlorocykloheksan	608-73-1	2011	<GO

Wykaz stężeń substancji priorytetowych - Czernica - Czarne

ID_substancji	nazwa substancji	Numer CAS	Rok	średnie stężenie oznaczonej substancji [µg/l]
Substancja 19	Izoproturon	34123-59-6	nd	bd
Substancja 20	Ołów i jego związki	7439-92-1	2011	<GO
Substancja 21	Rtęć i jej związki	7439-97-6	nd	bd
Substancja 22	Naftalen	91-20-3	nd	bd
Substancja 23	Nikiel i jego związki	7440-02-0	nd	<GO
Substancja 24	Nonylofenol (4-nonylofenol)	104-40-5	nd	bd
Substancja 25	Oktylofenol (4-(1,1',3,3'-tetrametylobutylo)-fenol)	140-66-9	nd	bd
Substancja 26	Pentachlorobenzen	608-93-5	nd	<GO
Substancja 27	Pentachlorofenol (PCP)	87-86-5	nd	bd
Substancja 28	Wielopierścieniowe węglowodory aromatyczne (WWA)	nie dotyczy	nd	bd
Substancja 28_1	Benzo(a)piren	50-32-8	2011	0.000416667
Substancja 28_2	Benzo(b)fluoranten	205-99-2	2011	0.0005
Substancja 28_3	Benzo(k)fluoranten	207-08-9	2011	0.000167
Substancja 28_4	Benzo(g,h,i)perylene	191-24-2	2011	0.000583
Substancja 28_5	Indeno(1,2,3-cd)piren	193-39-5	2011	0.00017
Substancja 29	Symazyna	122-34-9	nd	bd
Substancja 29a	Tetrachloroetylen (PER)	127-18-4	nd	<GO
Substancja 29b	Trichloroetylen (TRI)	79-01-06	nd	<GO
Substancja 30	Związki tributylocyny (kation tributylocyny)	36643-28-4	nd	bd
Substancja 31	Trichlorobenzeny	12002-48-1	nd	<GO
Substancja 32	Trichlorometan (chloroform)	67-66-3	nd	<GO
Substancja 33	Trifluralina	1582-09-8	nd	<GO
Substancja 34	Dikofol	115-32-2	nd	bd
Substancja 35	Kwas perfluoro-oktanosulfonowy i jego pochodne (PFOS)	1763-23-1	nd	bd
Substancja 36	Chinksyfen	124495-18-7	nd	bd
Substancja 37	Dioksyne i związki dioksynopodobne	nie dotyczy	nd	bd
Substancja 38	Aklonifen	74070-46-5	nd	bd
Substancja 39	Bifenokos	42576-02-3	nd	bd
Substancja 40	Cybutryna	28159-98-0	nd	bd
Substancja 41	Cypermetryna	52315-07-8	nd	bd
Substancja 42	Dichlorfos	62-73-7	nd	bd
Substancja 43	Heksabromocykloheksan (HBCDD)	nie dotyczy	nd	bd
Substancja 44	Heptachlor i epoksyd heptachloru	76-44-8/1024-57-3	nd	bd
Substancja 45	Terbutryna	886-50-0	nd	bd



Wartość powyżej EQS
Wartość powyżej granicy oznaczalności, a poniżej EQS

Czernica od Białej do ujścia (PLRW6000201886299)

Obszary przeznaczone do ochrony siedlisk lub gatunków, dla których utrzymanie lub poprawa stanu wód jest ważnym czynnikiem w ich ochronie oraz cele środowiskowe dla obszarów chronionych, zgodnie z przepisami art. 38f ustawy - Prawo wodne

UWAGA: tabela podaje całkowitą powierzchnię obszaru chronionego, a nie powierzchnię jego wystąpienia w jednolitej części wód.

Kod jcwp	Nazwa jcwp	Typ obszaru chronionego	Kod obszaru chronionego	Nazwa obszaru chronionego	Powierzchnia obszaru chronionego [ha]	Przedmioty ochrony obszaru chronionego zależne od wód	Cel środowiskowy dla obszaru chronionego
PLRW6000201886299	Czernica od Białej do ujścia	Rezerwat przyrody	REZ945	Dolina Gwdy	428,8	Rzeka, olsy, łągi olszowe, naturalne elementy doliny rzecznej, naturalne procesy hydromorfologiczne.	Zachowanie w naturalnym stanie doliny rzek Gwdy i Czernicy, w tym naturalnych procesów hydromorfologicznych [wymaga także: zachow. natur. reżimu hydrologicznego rzeki, z epizodami stanów wysokich, zależnego od reżimu powyżej rez.]