



Legenda

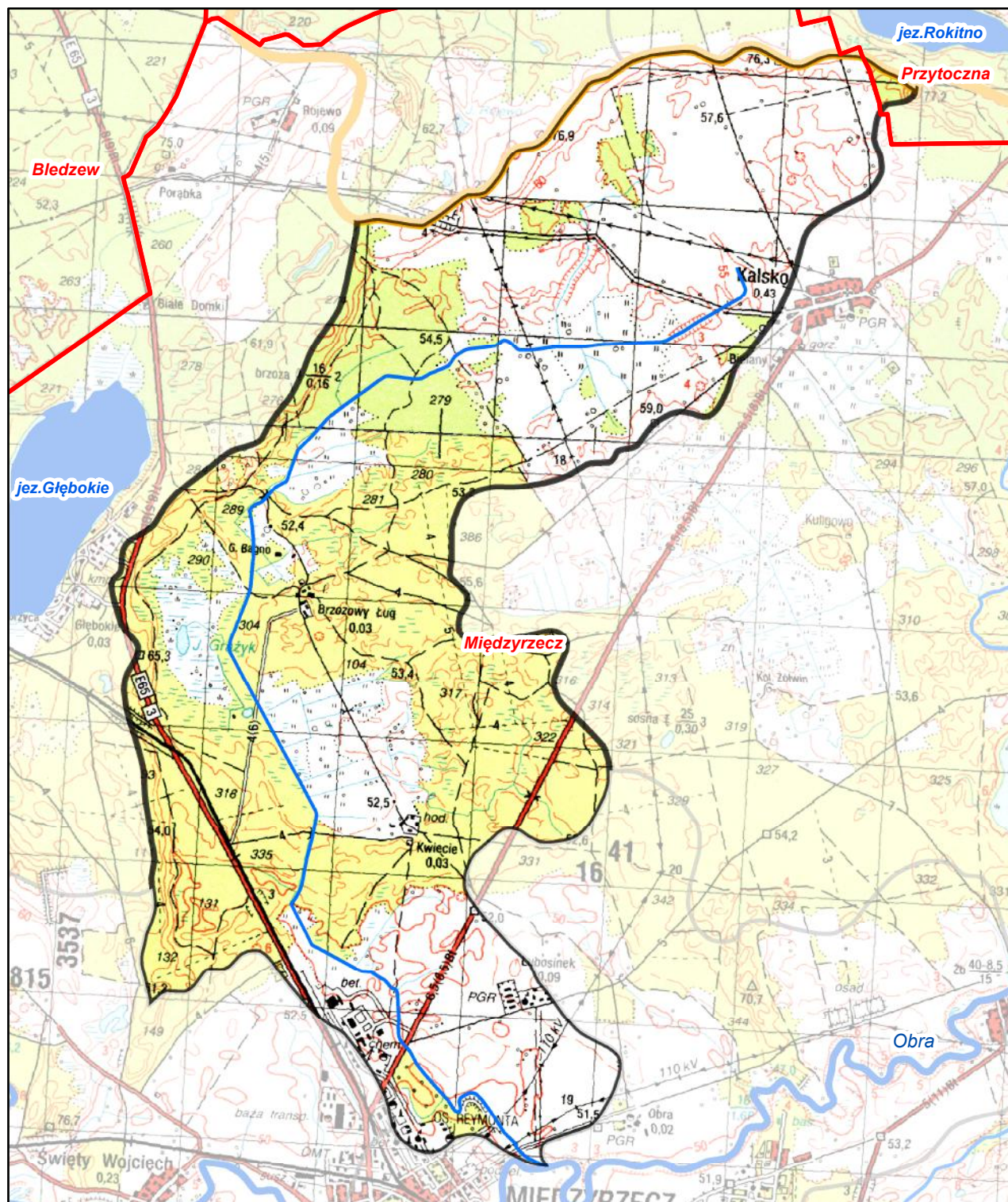
- granica gminy
- granica zlewni jednolitej części wód powierzchniowych
- rzeki - jednolite części wód powierzchniowych
- jeziora - jednolite części wód powierzchniowych
- wody podziemne - jednolita część wód
- zbiorniki wodne

Jednolita część wód powierzchniowych (jcw):

Dopływ z gaj. Bagno (PLRW6000171878798)

pozostałe jednolite części wód
położone w zlewni jcw:

wody podziemne
PLGW600059



**Ustalenia aktualizacji Planu gospodarowania wodami
na obszarze dorzecza Odry w latach 2016 - 2021**



Dopływ z gaj. Bagno (RW6000171878798)

Charakterystyka	nazwa	Dopływ z gaj. Bagno	
	kod	RW6000171878798	
	typ	potok nizinny piaszczysty na uwarach staroglacjalnych (17)	
	ostateczny status hydromorfologiczny z uzasadnieniem	naturalna część wód (NAT) nd	
Wykaz wód powierzchniowych przeznaczonych:	do poboru wody na potrzeby zaopatrzenia ludności w wodę przeznaczoną do spożycia	nie	
	do celów rekreacyjnych, w tym kąpieliskowych	nie	
Cel środowiskowy	stan/potencjał ekologiczny	dobry stan ekologiczny	
	stan chemiczny	dobry stan chemiczny	
Ocena ryzyka nieosiągnięcia celów środowiskowych	monitoring	niemonitorowana	
	aktualny stan JCWP	dobry	
	ryzyko nieosiągnięcia celu środowisk.	niezagrożona	
Przedłużenie terminu osiągnięcia celu/ustalenie celów mniej rygorystycznych dla JCWP	odstępstwo, z art. 9 ust. 3 ustawy z dnia 5 stycznia 2011 r. o zmianie ustawy z dnia 18 lipca 2001 r. Prawo wodne oraz niektórych innych ustaw	nie dotyczy	
	termin osiągnięcia dobrego stanu	2015	
	uzasadnienie odstępstwa	nie dotyczy	
	odstępstwo	nie	
Realizacja inwestycji wymagającej odstępstwa z art. 38j ustawy z dnia 18 lipca 2001 r. Prawo wodne	nazwa inwestycji	-	

kod jcwp	PLRW6000171878798	
DZIAŁANIA PODSTAWOWE		
Administracyjne	-	
Badanie i monitorowanie środowiska wodnego	-	
Dostęp do informacji	-	
Działania wynikające z konieczności porządkowania systemu gospodarki ściekowej	tak	
Kontrola użytkowników przywładnych i przedsięwzięć	-	
Kształtowanie naturalnych warunków hydrodynamicznych oraz ochrona ekosystemów i zachowanie różnorodności biologicznej	-	
Kształtowanie naturalnych warunków hydrologicznych oraz ochrona ekosystemów i zachowanie różnorodności biologicznej	-	
Ograniczenie odpływu biogenów z terenów rolniczych	-	
Ograniczenie rozprzestrzeniania zanieczyszczeń	-	
Optymalizacja zużycia wody	-	
Realizacja Krajowego programu oczyszczania ścieków komunalnych	-	
Realizacja zadań systemowych gospodarki odpadami zawartych w planach gospodarowania odpadami	-	
Sprawozdawczość z zakresu korzystania z wód	-	
Ustanowienie obszarów ochronnych zbiorników wód śródlądowych	-	

kod jcwp	PLRW6000171878798	
DZIAŁANIA UZUPELNIAJĄCE		
Administracyjne	-	
Analiza stanu	-	
Analiza stanu ziemi	-	
Badanie i monitorowanie środowiska morskiego	-	
Badanie i monitorowanie środowiska wodnego	-	
Dostęp do informacji	-	
Działania rekultywacyjne	-	
Indywidualne ustalenie celu środowiskowego	-	
Kontrola użytkowników	-	
Monitoring wód	-	
Ograniczenie wpływu presji morfologicznej	-	
Opracowanie warunków korzystania z wód ziemi	tak	
Optymalizacja zużycia wody	-	
Przegląd pozwoleń wodnoprawnych	-	
Realizacja Krajowego programu oczyszczania ścieków komunalnych	-	
Realizacja wieloletniego programu zarybiania	-	
Sprawozdawczość z zakresu korzystania z wód	-	
Weryfikacja Programu ochrony środowiska	-	
Zapewnienie ciągłości rzeki i potoków poprzez udrożnienie obiektów stanowiących przeszkodę dla migracji ryb	-	

Charakterystyka	kod	GW600059
Wykaz wód podziemnych przeznaczonych	do poboru wody na potrzeby zaopatrzenia ludności w wodę przeznaczoną do spożycia	tak
Cel środowiskowy	stan chemiczny	dobry stan chemiczny
	stan ilościowy	dobry stan ilościowy
Ocena ryzyka nieosiągnięcia celów środowiskowych	monitoring	monitorowana
	stan chemiczny	dobry
	stan ilościowy	dobry
Przedłużenie terminu osiągnięcia celu/ustalenie celów mniej rygorystycznych dla JCWPd	ryzyko nieosiągnięcia celu środowisk.	niezagrożona
	odstępstwo	nie
	odstępstwo, z art. 9 ust. 3 ustawy z dnia 5 stycznia 2011 r. o zmianie ustawy z dnia 18 lipca 2001 r. Prawo wodne oraz niektórych innych ustaw	nie dotyczy
	termin osiągnięcia dobrego stanu	nie dotyczy
	uzasadnienie odstępstwa	nie dotyczy
Realizacja inwestycji wymagającej odstępstwa z art. 38j ustawy z dnia 18 lipca 2001 r. Prawo wodne	odstępstwo	nie
	nazwa inwestycji	-

kod jcwpd	PLGW600059	
DZIAŁANIA PODSTAWOWE		
Administracyjne	-	
Badanie i monitorowanie środowiska wodnego	-	
Dostęp do informacji	-	
Działania wynikające z konieczności porządkowania systemu gospodarki ściekowej	-	
Kontrola użytkowników przywładnych i przedsięwzięć	-	
Kształtowanie naturalnych warunków hydrodynamicznych oraz ochrona ekosystemów i zachowanie różnorodności biologicznej	-	
Kształtowanie naturalnych warunków hydrologicznych oraz ochrona ekosystemów i zachowanie różnorodności biologicznej	-	
Ograniczenie odpływu biogenów z terenów rolniczych	-	
Ograniczenie rozprzestrzeniania zanieczyszczeń	-	
Optymalizacja zużycia wody	-	
Realizacja Krajowego programu oczyszczania ścieków komunalnych	-	
Realizacja zadań systemowych gospodarki odpadami zawartych w planach gospodarowania odpadami	-	
Sprawozdawczość z zakresu korzystania z wód	tak	
Ustanowienie obszarów ochronnych zbiorników wód śródlądowych	-	

kod jcwpd	PLGW600059	
DZIAŁANIA UZUPELNIAJĄCE		
Administracyjne	-	
Analiza stanu	-	
Analiza stanu ziemi	-	
Badanie i monitorowanie środowiska morskiego	-	
Badanie i monitorowanie środowiska wodnego	-	
Dostęp do informacji	-	
Działania rekultywacyjne	-	
Indywidualne ustalenie celu środowiskowego	-	
Kontrola użytkowników	-	
Monitoring wód	-	
Ograniczenie wpływu presji morfologicznej	-	
Opacowanie warunków korzystania z wód ziemi	-	
Optymalizacja zużycia wody	-	
Przegląd pozwoleń wodnoprawnych	-	
Realizacja Krajowego programu oczyszczania ścieków komunalnych	-	
Realizacja wieloletniego programu zarybiania	-	
Sprawozdawczość z zakresu korzystania z wód	-	
Weryfikacja Programu ochrony środowiska	-	
Zapewnienie ciągłości rzeki i potoków poprzez udrożnienie obiektów stanowiących przeszkodę dla migracji ryb	-	

Dopływ z gaj. Bagno (PLRW6000171878798)

Obszary przeznaczone do ochrony siedlisk lub gatunków, dla których utrzymanie lub poprawa stanu wód jest ważnym czynnikiem w ich ochronie oraz cele środowiskowe dla obszarów chronionych, zgodnie z przepisami art. 38f ustawy - Prawo wodne

UWAGA: tabela podaje całkowitą powierzchnię obszaru chronionego, a nie powierzchnię jego wystąpienia w jednolitej części wód.

Kod jcwp	Nazwa jcwp	Typ obszaru chronionego	Kod obszaru chronionego	Nazwa obszaru chronionego	Powierzchnia obszaru chronionego [ha]	Przedmioty ochrony obszaru chronionego zależne od wód	Cel środowiskowy dla obszaru chronionego
PLRW6000171878798	Dopływ z gaj. Bagno	Obszar Chronionego Krajobrazu	OCHK63	Dolina Obry	9589,2	Kompleks ekosystemów w tym: jeziora, małe zbiorniki wodne, ciek, siedliska przyrodnicze 3150, 7140, 7220, 91E0 i inne	Zachowanie i utrzymywanie w stanie zbliżonym do naturalnego cieków, mokradel i torfowisk.
PLRW6000171878798	Dopływ z gaj. Bagno	Park Krajobrazowy	PK9401	Pszczewski Park Krajobrazowy (Lubuski)	9819,1	Różnorodność biologiczna, kompleks ekosystemów, siedliska gatunków. W szczególności: rytna połodowcowa wypełniona wodami jezior oraz fragment doliny rzeki Obry, ciek, legi, olsy, ptaki wodno-blotne, żółw błotny, torfowiska wysokie, torfowiska niskie, torfowiska nakredowe, jeziora ramienicowe, gytłowiiska, flora i fauna ekosystemów wodno-błotnych	Zachowanie charakterystycznych struktur geomorfologicznych krajobrazu pojeziernego, charakterystycznego dla Pojezierza Lubuskiego i Pojezierza Wielkopolskiego, w tym zwłaszcza doliny rzeki Obry i doliny rzeki Kamionki. Zachowanie aktualnego systemu hydrologicznego zlewni rzeki Obry i zlewni rzeki Kamionki, ochrona jakości wód powierzchniowych i podziemnych, utrzymanie aktualnej powierzchni siedlisk hydrogenicznych i hydrofilnych, utrzymanie funkcjonowania ekosystemów wodnych, zachowanie elementów różnorodności biologicznej środowisk wodnych, w tym szczególnie cennych i zagrożonych gatunków roślin i zwierząt. Zapobieżenie (w Parku i w zlewni Obry powyżej Parku) zanieczyszczeniu ściekami komunalnymi wód powierzchniowych oraz podziemnych z nieszczelnych szamb oraz w wyniku niewłaściwego składowania obornika. Uporządkowanie gospodarki wodno-ściekowej (w Parku i w zlewni Obry powyżej Parku). Kontrola szczelności szamb oraz wywozu ścieków z gospodarstw domowych, a także szczelności płyt gnojowych. Ograniczenia do niezbędnego minimum stosowania nawozów sztucznych, gnojowicy i pestycydów (w Parku i w zlewni Obry powyżej Parku). Tworzenie stref buforowych wzdłuż brzegów cieków poprzez odstąpienie od ich użytkowania i wprowadzenie pasów ochronnych roślinności, z wyłączeniem cennych siedlisk lądowych wymagających użytkowania - utrzymywanie i umożliwienie ewentualnego spontanicznego wzrostu wzdłuż wód pasów roślinności trwałej, krzewiastej lub drzewiastej stanowiących bufory dla zanieczyszczeń biogeochemicznych (w Parku i w zlewni Obry powyżej Parku). Zapobieżenie eutrofizacji wód zachodzącej w wyniku prowadzenia gospodarki stawowej: wprowadzenie, w miarę możliwości, rozwiązań technicznych - np. zbiorników podczyszczających, umożliwiających ograniczenie dopływu związków eutrofizujących do cieków (w Parku i w zlewni Obry powyżej Parku). Zapobieżenie zmian warunków hydrologicznych w wyniku budowy nowych stawów hodowlanych. Niebudowanie trwałych zbiorników wodnych za wyjątkiem niewielkich zbiorników związanych z ochroną przeciwpożarową i ochroną przyrody. Racjonalna gospodarka melioracyjna, uwzględniająca zmiany klimatyczne pogarszające bilans wodny, z uwzględnieniem działań na rzecz ograniczenia odpływu wód i małej retencji. Wykluczenie regulacji cieków bez uwzględniania ich charakterystyki ekologicznej, kanalizowania biegu, likwidacji meandrow i skarp brzeżnych. Rezygnacja z regulacji cieków o charakterze naturalnym tam gdzie nie jest to konieczne ze względu na gospodarkę leśną oraz ochronę przeciwpowodziową. Wykonywanie ocen dla planowanych regulacji z obowiązkowym udziałem przyrodników. W przypadku odmówienia sztucznych cieków i rowów, zapewnienie zachowania gatunków chronionych i ich siedlisk, w tym włośniczniki Batrachium, grzybień białe Nymphaea alba, grązele żółte Nuphar lutea. Niezarybianie drobnych, naturalnych zbiorników wodnych. Pozostawienie lub tworzenie wzdłuż cieków i zbiorników wodnych, co najmniej 5 metrowego pasa trzcinowisk, zadrzewień i zakrzaczeń tworzących naturalną strefę buforową, za wyjątkiem stanowisk cennych siedlisk przyrodniczych lub siedlisk gatunków związanych z terenami otwartymi. Ograniczenie zabudowy letniskowej w pobliżu zbiorników wodnych, w tym w pasie 100 m: konsekwentne egzekwowanie przepisów prawa, w tym także w zakresie rozbiórki obiektów nielegalnych. Ograniczenie zanieczyszczeń wód w zlewni Obry powyżej Parku: uporządkowanie gospodarki wodno-ściekowej w obrębie zlewni zasilającej obszar Parku i kontrola szczelności szamb oraz wywozu ścieków z gospodarstw domowych. Ochrona obszarów źródłiskowych, poprzez niezmienną sposobu ich użytkowania, a w szczególności trwałego wylesiania lub zamiany użytków zielonych w grunty orne, za wyjątkiem realizacji zadań służących ich ochronie i racjonalnemu udostępnieniu turystycznemu. Niewylewanie gnojowicy oraz ograniczenie nawożenia w pasie do 100 metrów od stref źródłiskowych i stref ochronnych ujęć wody, brzegów zbiorników lub cieków oraz na obszarach o wysokiej podatności na infiltrację zanieczyszczeń do wód podziemnych. Utrzymanie naturalnego kształtu i przebiegu koryt wszystkich cieków w granicach Parku, z wyjątkiem sytuacji wynikających z przepisów odrębnych. Wyłączenie z konserwacji tych odcinków cieków, które nie są niezbędne dla ochrony przeciwpowodziowej oraz dopuszczenie do ich renaturyzacji. Niepodejmowanie działań powodujących obniżenie zwierciadła wód podziemnych, w szczególności budowy oraz odbudowy urządzeń drenarskich i rowów odwadniających na łąkach i pastwiskach, w strefach źródłiskowych cieków oraz obszarach podmokłych, za wyjątkiem przypadków uregulowanych przepisami odrębnymi. Opracowanie bilansu wodno - gospodarczego dla zlewni, w których prowadzona jest stawowa gospodarka rybacka oraz zlokalizowane są zbiorniki retencyjne, w tym weryfikacja obciążeń zasobów dyspozycyjnych wód powierzchniowych i podziemnych oraz przegląd i aktualizacja pozwoleń wodno-prawnych. Niebudowanie trwałych zbiorników wodnych, za wyjątkiem niewielkich spięzzeń wód mających na celu ochronę przyrody, ochronę przeciwpowodziową lub przeciwpowodziową. Uwzględnienie w gospodarce rybackiej potrzeb ochrony gatunków rzadkich, zagrożonych i chronionych oraz objętych lokalnymi i krajowymi programami ochrony czynnej. Niezarybianie wód Parku obcymi geograficznie gatunkami ryb, a w przypadku stwierdzenia ich występowania sukcesywne ich eliminowanie. Utrzymywanie, przez niezbędne zarybianie, stałego poziomu liczebności gatunków ryb rodzimych, wykazujących stały spadek liczebności populacji. Wykorzystywanie do zarybienia tylko gatunków, które odbywają tarło na obszarze Polski, pochodzących z dorzecza Odry Środkowej i dolnej Warty. Wyznaczenie ograniczonych miejsc cumowania i spuszczenia na wodę łodzi, w celu ochrony roślinności brzegowej i przeciwdziałania erozji brzegów wód. Prowadzenie odłowów rybackimi narzędziami ciągnionymi w taki sposób, aby nie powodować pogorszenia warunków tlenowych w wyniku zmęczenia osadów dennych, zwłaszcza w jeziorach płytkich o wysokiej zawartości materii organicznej. Poprawa stouszków wodnych przez zmniejszenie odpływu i bud. zastawek.
PLRW6000171878798	Dopływ z gaj. Bagno	Obszar Specjalnej Ochrony Ptaków Natura 2000	PLB080005	Jeziora Pszczewskie i Dolina Obry	14793,3	Anas platyrhynchos (przelotne), Anser anser (łęgowe), Ardea cinerea (łęgowe), Aythya nyroca (łęgowe), Botaurus stellaris (łęgowe), Bucephala clangula (łęgowe), Bucephala clangula (przelotne), Circus aeruginosus (łęgowe), Fulca atra (przelotne), Ixobrychus minutus (łęgowe), Milvus migrans (łęgowe), Pandion haliaetus (łęgowe), Phalacrocorax carbo sinensis (łęgowe), Podiceps cristatus (łęgowe), Podiceps cristatus (przelotne)	Utrzymanie lub odtworzenie właściwego stanu ochrony. Właściwy stan ochr. koncentracji krzyżówki wymaga: zachow. natur. ekosystemów wodno-błotnych. --- Właściwy stan ochr. gęsi gęgawy wymaga: zachow. natur. mozaiki mokradłowego krajobrazu, zwykle z udz. różnych silnie zarosniętych zb. wodnych. --- Właściwy stan ochr. czapli wymaga: obfitej bazy pokarm. ichtiofauny, tolerowania żerowania czapli, spokojnych miejsc łęgowych. --- Właściwy stan ochr. podgorzałki wymaga: indywidualnej skrupulatnej ochrony miejsc gniazdowania, w szczególności zachow. szuwarów wolnych od antropopresji w okresie leg. --- Właściwy stan ochr. bąka wymaga: zachow. bagiennych, podtopionych szuwarów. --- Właściwy stan ochr. koncentracji gągoła wymaga: zachow. spokojnych akwenów, w szczególności zachow. dużych, płytkich zbiorników z rozwinętą roślinnością wodną i makrobentosem, bezpieczeństwa przed przyłowem, bazy pokarm. gl. małży. --- Właściwy stan ochr. gągoła wymaga: zachow. akwenów z leśną strefą brzeg. bogatą w drzewa dziuplaste, zachow. spokoju tafli wody w okr. wodzenia młodych. --- Właściwy stan ochr. błotniaka stawowego wymaga: zachow. natur. mozaiki mokradłowego krajobrazu, zwykle z udz. stawów, zbiorn. wodnych, podmokłych szuwarów. --- Właściwy stan ochr. koncentracji łyski wymaga: zachow. natur. ekosystemów wodno-błotnych, w szceg. dużych, płytkich zbiorników z roślinnością zanurzona. --- Właściwy stan ochr. żurawia wymaga: zachowania mozaiki mokradel w krajobrazie, w tym zachow. zabagnień i wyklucz. ich odwadniania. --- Właściwy stan ochr. koncentracji bielki wymaga: zachow. dużych i zróżnicowanych kompleksów terenów podmokłych i zbiorników wodnych, obfitujących w ptaki wodne, o niewielkiej penetracji przez człowieka. --- Właściwy stan ochr. bączka wymaga: zachow. podtopionych szuwarów. --- Właściwy stan ochr. kani czarnej wymaga: zachow. akwenów i ter. podmokłych w krajobrazie. --- Właściwy stan ochr. kani rudej wymaga: zachow. akwenów i ter. podmokłych w krajobrazie. --- Właściwy stan ochr. rybolowa wymaga: zachow. spokojnej tafli wody jako żerowiska, bezpieczeństwa od kłusownictwa na stawach rybnych. --- Właściwy stan ochr. kormorana wymaga: tolerowania żerowania gatunku. --- Właściwy stan ochr. koncentracji perkoza duczubego wymaga: zachow. natur. ekosystemów wodno-błotnych. --- Właściwy stan ochr. perkoza dwuczubego wymaga: zachow. akwenów z dużym lustrem wody i natur. roślinnością szuwarową i pływającą. [Wymaga wg proj. PZO: Poprawa stanu czystości wód oraz ich stanu ekologicznego, w tym roślin. wodn. i makrobentosu (dot. w szczególności pd. części obszaru, gdzie stan czystości wód jest bardzo niekorzystny) w stopniu umożliwiający funkcjonowanie stabilnej populacji łęgowej ptaków na wszystkich zbiornikach wodnych oraz powstrzymanie procesu pogarszania się jakości siedlisk (zabudowy obrzeży zbiorników wodnych i zawłaszczania linii brzegowej na potrzeby rekreacji). Poprawa stanu żerowisk kormorana poprzez odtworzenie stanu czystowodnego jezior południowej części. Stabilność poziomu wody na jez. Zbąszyńskim i Wielkim, w zakresie wahań nie przekraczających 10 cm dziennie i 20 cm w całym okresie łęgowym ptaków, od początku marca do końca lipca. Oprac. kompleks. strategii przywrócenia dobrego stanu ekologicznego wód jezior doliny Obry i jej wdrożenie w ramach planu ochrony sporządzonego dla południowej części obszaru].
PLRW6000171878798	Dopływ z gaj. Bagno	Obszar mający znaczenie dla Wspólnoty Natura 2000	PLH080002	Rytna Jezior Obrzańskich	15305,7	siedlisko 3150, siedlisko 6410, siedlisko 6430, siedlisko 7140, siedlisko 91E0, Castor fiber, Lutra lutra, Bombina bombina, Cobitis taenia	Utrzymanie lub odtworzenie właściwego stanu ochrony. Właściwy stan ochr. chronionych w obszarze gat. ryb wymaga (wg. najbardziej wymagającego gat.): Ciągłość ekologiczna - brak sztucznych przegród wyższych niż 10 cm. EFI+ w klasie I lub II. Jakość hydromorfologiczna (śr. arytm. ocen elementów: geometria koryta, substrat denny, charakterystyka przepływu, charakter i modyfikacja brzegów, mobilność koryta, ciągłość cieku wg PN-EN 14614) <2,5. Właściwy stan ochr. twardowodnych oligo- i mezotroficznym zbiorników z podwodnymi łąkami ramienic (3140) wymaga: zachowanie ilościowości i różnorodności podwodnych łąk ramienicowych. Optymalnie >4 gat. ramienic. Strefa fytocyna >15 m głębi. lub do dna jez. Występowanie ramienic >5 m głęb. lub do dna jez. pH stabilne, 7-8,5. Brak gat. obcych z ew. wyjątk. dopuszczalnej moczarki kanad. Brak gat. ekspansywnych jak rogatki sztywne, rdestnica grzebieniasta, glony nitkowate. Brak dominacji sinic. Wykluczenie presji dopływu zanieczyszczeń ze zlewni i złych form gosp. rybackiej, naturalna strefa brzegowa i litoral. W przypadku starorzeczy: naturalna dynamika i reżim hydrologiczny rzeki; dające możliwości powstawania nowych starorzeczy i naturalnego okresowego kontaktu z wodami rzecznyymi starorzeczy istniejących. --- Właściwy stan ochr. naturalnych, dystroficznych zbiorn. wodnych (3160) wymaga: naturalny stan hydrologii i roślinności powiązanych torfowisk; przewodnictwo <100 mikroS/cm; TDS <60 mg/dm3; barwa wody: <50 mg Pt/dm3 (lub barwa wody brązowa, klarowna lub o niewielkiej mętności). pH 3-7. Brak sieci czynnych sztucznych rowów odwadniających lub doprowadzających wody spoza torfowiska; plankton z domin. gat. mikstroficznych i ew. sprężnic, z obecn. gat. acydoofilnych, bez zakwitów sinicowych ani dominacji sinic lub okrzemek; wykluczenie intens. gosp. ryb., w szczególności nawożenia i wapnowania. --- Właściwy stan ochr. zmienowilgotnych łąk trzęślicowych (6410) wymaga: zachow. zmienowilgotnych i wilgotnych warunków siedliskowych, umożliw. jednak przynajmniej okazjonalne (niekoniecznie coroczne) koszenie. --- Właściwy stan ochr. ziołorośli górskich lub nadrzecznych (6430) wymaga: naturalność koryt rzecznych/potoków i stref brzegowych, umożliwiająca swobodne wykształcanie się ziołorośli. --- Właściwy stan ochr. torfowisk przejściowych i trzęsawisk (7140) wymaga: bagienne, naturalne warunki wodne. Poziom wody nie głębiej niż 10 cm ppt. Brak sieci rowów i kanałów melioracyjnych oraz innych elementów infrastruktury melioracyjnej odwadniającej torfowisko bądź infrastruktura melioracyjna w wystarczającym stopniu „neutralizowana” na skutek podjętych działań ochronnych (zасыpywanie rowów, budowa przegród itp.). --- Właściwy stan ochr. borów i lasów bagiennych (91D0) wymaga: bagienne uwodnienie. Brak antropogenicznego odwadniania. --- Właściwy stan ochr. łęgow wierzbowych, topolowych, olszowych i jesionowych (91E0) wymaga: uwodnienie (w tym, jeśli dotyczy, dynamika zalewów) normalne z punktu widzenia odpowiedniego podtypu (zbiorowiska roślinnego). Naturalny lub zrenaturalizowany charakter i reżim hydrolog. cieków, jeżeli sąsiadują z legami. --- Właściwy stan ochr. bobra wymaga: tolerowanie działań bobrów. --- Właściwy stan ochr. wydry wymaga: bogatej bazy żerowej, pośrednio zachowania lub odtworzenia naturalnego źródłisk. siedlisk ryb i płazów. --- Właściwy stan ochr. żółwia błotnego wymaga: stabilność zbiornika wodnego, bogactwo struktur do wygrzewania i ukrywania się (rośl. wodna, powalone drzewa, konary), obfitość bezkręgowców i drobnych kręgowców stanowiących bazę pokarmową. --- Właściwy stan ochr. kumaka niz. wymaga: zachow. miejsc łęgowych, w postaci (zależnie od specyf. obszaru) stawów lub kompleksów drobnych zbiorn. wodnych o naturalnym charakterze. Brak trendu zanikania drobnych oczek wodnych w krajobrazie. --- Właściwy stan ochr. traszki grzebieniastej wymaga: zachow. kompleksów drobnych zbiorn. wodnych o naturalnym charakterze. Brak trendu zanikania drobnych oczek wodnych w krajobrazie. --- Właściwy stan ochr. kozy wymaga, oprócz celu skonsolidowanego dla ryb: Gdy wyst. w starorzeczach, zachow. starorzeczy w stanie natur. Gdy wyst. w rowach, obecność namulów. Gdy wyst. w jeziorach naturalność strefy brzeg. i litoral. Wzgl. liczebność >0,01 os./m2, obecne wszystkie kat. wiekowe (ADULT, JUV, YOY) i YOY+JUV>50%; udział >5% w zespole ryb i minogów. [Wymaga wg proj. PZO: Przywrócenie czystości wód i dobrego stanu ekologicznego jezior Doliny Obry (wymaga odwrócenia obecnego stanu katastrofy ekol. dotycz. jezior pd. części obszaru). Ochrona obrzeży jezior przed degradacją i przekształcaniem. Minimalizacja wpływu biogenów z ter. rolniczych do jezior poprzez tworzenie i utrzymywanie stref buforowych. Zachow. bagiennych war. wodnych torfowisk oraz borów i lasów bagiennych. Utrzymanie stosunków wodnych warunkujących funkcjonowanie łąk wilg. i trzęślicowych, w tym zmiennego w skali roku uwodnienia. Zagwarantowanie niezarybiania jezior gat. obcymi i gat. rodzimymi żerującymi w strefie dennej, ograniczanie połowów rybackich sieciami ciągnionymi po dnie. Oprac. kompleks. strategii przywrócenia dobrego stanu ekologicznego wód jezior doliny Obry i jej wdrożenie w ramach planu ochrony sporządzonego dla południowej części obszaru].