



## Legenda

- granica gminy
- granica zlewni jednolitej części wód powierzchniowych
- rzeki - jednolite części wód powierzchniowych
- jeziora - jednolite części wód powierzchniowych
- wody podziemne - jednolita część wód
- zbiorniki wodne

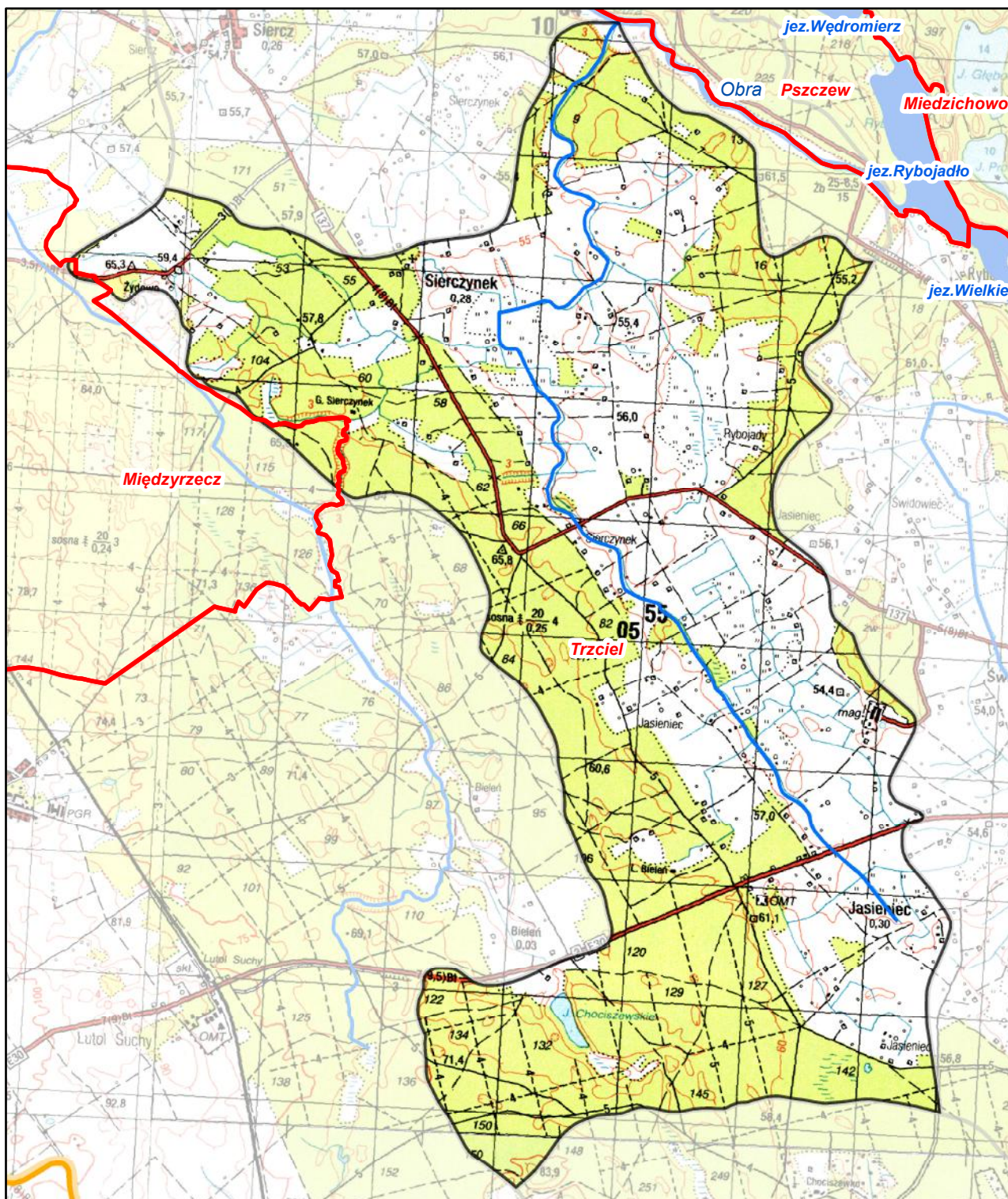
Jednolita część wód powierzchniowych (jcwp):

## Dopływ z Jasiańca (PLRW6000171878772)

pozostałe jednolite części wód  
położone w zlewni jcwp:

**wody podziemne**

PLGW600059



**Ustalenia aktualizacji Planu gospodarowania wodami  
na obszarze dorzecza Odry w latach 2016 - 2021**





## Dopływ z Jasiońca (RW6000171878772)

Charakterystyka	Dopływ z Jasiońca RW6000171878772	
	nazwa kod	potok nizinny piaszczysty na ułwach staroglacjalnych (17)
	typ	naturalna część wód (NAT)
	ostateczny status hydromorfologiczny z uzasadnieniem	nd
Wykaz wód powierzchniowych przeznaczonych:	do poboru wody na potrzeby zaopatrzenia ludności w wodę przeznaczoną do spożycia	nie
	do celów rekreacyjnych, w tym kąpieliskowych	nie
Cel środowiskowy	stan/potencjał ekologiczny	dobry stan ekologiczny
	stan chemiczny	dobry stan chemiczny
	monitoring	niemonitorowana
Ocena ryzyka nieosiągnięcia celów środowiskowych	aktualny stan JCWP	dobry
	ryzyko nieosiągnięcia celu środowisk.	niezagrożona
	odstępstwo	nie
Przedłużenie terminu osiągnięcia celu/ustalenie celów mniej rygorystycznych dla JCWP	odstępstwo, z art. 9 ust. 3 ustawy z dnia 5 stycznia 2011 r. o zmianie ustawy z dnia 18 lipca 2001 r. Prawo wodne oraz niektórych innych ustaw	nie dotyczy
	termin osiągnięcia dobrego stanu	2015
	uzasadnienie odstępstwa	nie dotyczy
	odstępstwo	nie
Realizacja inwestycji wymagającej odstępstwa z art. 38j ustawy z dnia 18 lipca 2001 r. Prawo wodne	nazwa inwestycji	-

kod jcwp	PLRW600171878772
DZIAŁANIA PODSTAWOWE	
Administracyjne	-
Badanie i monitorowanie środowiska wodnego	-
Dostęp do informacji	-
Działania wynikające z konieczności porządkowania systemu gospodarki ściekowej	tak
Kontrola użytkowników przywładz i przedsięwzięć	-
Kształtowanie naturalnych warunków hydrodynamicznych oraz ochrona ekosystemów i zachowanie różnorodności biologicznej	-
Kształtowanie naturalnych warunków hydrologicznych oraz ochrona ekosystemów i zachowanie różnorodności biologicznej	-
Ograniczenie odpływu biogenów z terenów rolniczych	-
Ograniczenie rozprzestrzeniania zanieczyszczeń	-
Optymalizacja zużycia wody	-
Realizacja Krajowego programu oczyszczania ścieków komunalnych	-
Realizacja zadań systemowych gospodarki odpadami zawartych w planach gospodarowania odpadami	-
Sprawozdawczość z zakresu korzystania z wód	-
Ustanowienie obszarów ochronnych zbiorników wód śródolpawych	-

kod jcwp	PLRW600171878772
DZIAŁANIA UZUPELNIAJĄCE	
Administracyjne	-
Analiza stanu	-
Analiza stanu ziemi	-
Badanie i monitorowanie środowiska morskiego	-
Badanie i monitorowanie środowiska wodnego	-
Dostęp do informacji	-
Działania rekultywacyjne	-
Indywidualne ustalenie celu środowiskowego	-
Kontrola użytkowników	-
Monitoring wód	-
Ograniczenie wpływu presji morfologicznej	-
Opracowanie warunków korzystania z wód ziemi	tak
Optymalizacja zużycia wody	-
Przebieg pozwoleń wodnoprawnych	-
Realizacja Krajowego programu oczyszczania ścieków komunalnych	-
Realizacja wieloletniego programu zarybiania	-
Sprawozdawczość z zakresu korzystania z wód	-
Weryfikacja Programu ochrony środowiska	-
Zapewnienie ciągłości rzeki i potoków poprzez udrożnienie obiektów stanowiących przeszkodę dla migracji ryb	-

Charakterystyka	kod	GW600059
Wykaz wód podziemnych przeznaczonych	do poboru wody na potrzeby zaopatrzenia ludności w wodę przeznaczoną do spożycia	tak
Cel środowiskowy	stan chemiczny	dobry stan chemiczny
	stan ilościowy	dobry stan ilościowy
	monitoring	monitorowana
Ocena ryzyka nieosiągnięcia celów środowiskowych	stan chemiczny	dobry
	stan ilościowy	dobry
	ryzyko nieosiągnięcia celu środowisk.	niezagrożona
	odstępstwo	nie
Przedłużenie terminu osiągnięcia celu/ustalenie celów mniej rygorystycznych dla JCWPd	odstępstwo, z art. 9 ust. 3 ustawy z dnia 5 stycznia 2011 r. o zmianie ustawy z dnia 18 lipca 2001 r. Prawo wodne oraz niektórych innych ustaw	nie dotyczy
	termin osiągnięcia dobrego stanu	nie dotyczy
	uzasadnienie odstępstwa	nie dotyczy
	odstępstwo	nie
Realizacja inwestycji wymagającej odstępstwa z art. 38j ustawy z dnia 18 lipca 2001 r. Prawo wodne	nazwa inwestycji	-

kod jcwpd	PLGW600059
DZIAŁANIA PODSTAWOWE	
Administracyjne	-
Badanie i monitorowanie środowiska wodnego	-
Dostęp do informacji	-
Działania wynikające z konieczności porządkowania systemu gospodarki ściekowej	-
Kontrola użytkowników przywładz i przedsięwzięć	-
Kształtowanie naturalnych warunków hydrodynamicznych oraz ochrona ekosystemów i zachowanie różnorodności biologicznej	-
Kształtowanie naturalnych warunków hydrologicznych oraz ochrona ekosystemów i zachowanie różnorodności biologicznej	-
Ograniczenie odpływu biogenów z terenów rolniczych	-
Ograniczenie rozprzestrzeniania zanieczyszczeń	-
Optymalizacja zużycia wody	-
Realizacja Krajowego programu oczyszczania ścieków komunalnych	-
Realizacja zadań systemowych gospodarki odpadami zawartych w planach gospodarowania odpadami	-
Sprawozdawczość z zakresu korzystania z wód	tak
Ustanowienie obszarów ochronnych zbiorników wód śródolpawych	-

kod jcwpd	PLGW600059
DZIAŁANIA UZUPELNIAJĄCE	
Administracyjne	-
Analiza stanu	-
Analiza stanu ziemi	-
Badanie i monitorowanie środowiska morskiego	-
Badanie i monitorowanie środowiska wodnego	-
Dostęp do informacji	-
Działania rekultywacyjne	-
Indywidualne ustalenie celu środowiskowego	-
Kontrola użytkowników	-
Monitoring wód	-
Ograniczenie wpływu presji morfologicznej	-
Opacowanie warunków korzystania z wód ziemi	-
Optymalizacja zużycia wody	-
Przebieg pozwoleń wodnoprawnych	-
Realizacja Krajowego programu oczyszczania ścieków komunalnych	-
Realizacja wieloletniego programu zarybiania	-
Sprawozdawczość z zakresu korzystania z wód	-
Weryfikacja Programu ochrony środowiska	-
Zapewnienie ciągłości rzeki i potoków poprzez udrożnienie obiektów stanowiących przeszkodę dla migracji ryb	-

# Dopływ z Jasieńca ( PLRW6000171878772 )

**Obszary przeznaczone do ochrony siedlisk lub gatunków, dla których utrzymanie lub poprawa stanu wód jest ważnym czynnikiem w ich ochronie oraz cele środowiskowe dla obszarów chronionych, zgodnie z przepisami art. 38f ustawy - Prawo wodne**

**UWAGA: tabela podaje całkowitą powierzchnię obszaru chronionego, a nie powierzchnię jego wystąpienia w jednolitej części wód.**

Kod jcwp	Nazwa jcwp	Typ obszaru chronionego	Kod obszaru chronionego	Nazwa obszaru chronionego	Powierzchnia obszaru chronionego [ha]	Przedmioty ochrony obszaru chronionego zależne od wód	Cel środowiskowy dla obszaru chronionego
PLRW6000171878772	Dopływ z Jasieńca	Park Krajobrazowy	PK9401	Pszczewski Park Krajobrazowy (Lubuski)	9819,1	Różnorodność biologiczna, kompleks ekosystemów, siedliska gatunków. W szczególności: rytna polodowcowa wypełniona wodami jezior oraz fragment doliny rzeki Obry, cieki, legi, olsy, ptaki wodno-blotne, żółw błotny, torfowiska wysokie, torfowiska niskie, torfowiska nakredowe, jeziora ramienicowe, gytiońska, flora i fauna ekosystemów wodno-błotnych	Zachowanie charakterystycznych struktur geomorfologicznych krajobrazu pojeziernego, charakterystycznego dla Pojezierza Lubuskiego i Pojezierza Wielkopolskiego, w tym zwłaszcza doliny rzeki Obry i doliny rzeki Kamionki. Zachowanie aktualnego systemu hydrologicznego zlewni rzeki Obry i zlewni rzeki Kamionki, ochrona jakości wód powierzchniowych i podziemnych, utrzymanie aktualnej powierzchni siedlisk hydrogenicznych i hydrofilnych, utrzymanie funkcjonowania ekosystemów wodnych, zachowanie elementów różnorodności biologicznej środowisk wodnych, w tym szczególnie cennych i zagrożonych gatunków roślin i zwierząt. Zapobieżenie (w Parku i w zlewni Obry powyżej Parku) zanieczyszczeniu ściekami komunalnymi wód powierzchniowych oraz podziemnych z nieszczelnych szamb oraz w wyniku niewłaściwego składowania obornika. Uporządkowanie gospodarki wodno-ściekowej (w Parku i w zlewni Obry powyżej Parku). Kontrola szczelności szamb oraz wywozu ścieków z gospodarstw domowych, a także szczelności płyt gnojowych. Ograniczenia do niezbędnego minimum stosowania nawozów sztucznych, gnojowicy i pestycydów (w Parku i w zlewni Obry powyżej Parku). Tworzenie stref buforowych wzdłuż brzegów cieków poprzez odstąpienie od ich użytkowania i wprowadzenie pasów ochronnych roślinności, z wyłączeniem cennych siedlisk łąkowych wymagających ekstensyjnego użytkowania - utrzymywanie i umożliwienie ewentualnego spontanicznego wzrostu wzdłuż wód pasów roślinności trwałej, krzewiastej lub drzewiastej stanowiących bufora dla zanieczyszczeń biogeochemicznych (w Parku i w zlewni Obry powyżej Parku). Zapobieżenie eutrofizacji wód zachodzącej w wyniku prowadzenia gospodarki stawowej: wprowadzenie, w miarę możliwości, rozwiązań technicznych – np. zbiorników podczyszczających, umożliwiających ograniczenie dopływu związków eutrofizujących do cieków (w Parku i w zlewni Obry powyżej Parku). Zapobieżenie zmianie warunków hydrologicznych w wyniku budowy nowych stawów hodowlanych. Niebudowanie trwałych zbiorników wodnych za wyjątkiem niewielkich zbiorników związanych z ochroną przeciwpożarową i ochroną przyrody. Racjonalna gospodarka melioracyjna, uwzględniająca zmiany klimatyczne pogarszające bilans wodny, z uwzględnieniem działań na rzecz ograniczenia odpływu wód i małej retencji. Wykluczenie regulacji cieków bez uwzględniania ich charakterystyki ekologicznej, kanalizowania biegu, likwidacji meandrów i skarp brzeżnych. Rezygnacja z regulacji cieków o charakterze naturalnym tam gdzie nie jest to konieczne ze względu na gospodarkę leśną oraz ochronę przeciwpowodziową. Wykonywanie ocen dla planowanych regulacji z obowiązkowym udziałem przyrodników. W przypadku odmulanania sztucznych cieków i rowów, zapewnienie zachowania gatunków chronionych i ich siedlisk, w tym włosieniczniki Batrachium, grzybień białe Nymphaea alba, grążele żółte Nuphar lutea. Niezarybianie drobnych, naturalnych zbiorników wodnych. Pozostawienie lub tworzenie wzdłuż cieków i zbiorników wodnych, co najmniej 5 metrowego pasa trzcinowisk, zadrzewień i zakrzaczeń tworzących naturalną strefę buforową, za wyjątkiem stanowisk cennych siedlisk przyrodniczych lub siedlisk gatunków związanych z terenami otwartymi. Ograniczenie zabudowy letniskowej w pobliżu zbiorników wodnych, w tym w pasie 100 m: konsekwentne egzekwowanie przepisów prawa, w tym także w zakresie rozbiórki obiektów nielegalnych. Ograniczenie zanieczyszczeń wód w zlewni Obry powyżej Parku: uporządkowanie gospodarki wodno-ściekowej w obrębie zlewni zasilającej obszar Parku i kontrola szczelności szamb oraz wywozu ścieków z gospodarstw domowych. Ochrona obszarów źródłkowych, poprzez niezmienianie sposobu ich użytkowania, a w szczególności trwałego wysłania lub zmiany użytków zielonych w grunty orne, za wyjątkiem realizacji zadań służących ich ochronie i racjonalnemu udostępnieniu turystycznemu. Niewylewanie gnojowicy oraz ograniczenie nawożenia w pasie do 100 metrów od stref źródłkowych i stref ochronnych ujęć wody, brzegów zbiorników lub cieków oraz na obszarach o wysokiej podatności na infiltrację zanieczyszczeń do wód podziemnych. Utrzymanie naturalnego kształtu i przebiegu koryt wszystkich cieków w granicach Parku, z wyjątkiem sytuacji wynikających z przepisów odrębnych. Wyłączenie z konserwacji tych odcinków cieków, które nie są niezbędne dla ochrony przeciwpowodziowej oraz dopuszczenie do ich renaturyzacji. Niepodejmowanie działań powodujących obniżenie zwierciadła wód podziemnych, w szczególności budowy oraz odbudowy urządzeń drenażskich i rowów odwadniających na łąkach i pastwiskach, w strefach źródłkowych cieków oraz obszarach podmokłych, za wyjątkiem przypadków uregulowanych przepisami odrębnymi. Opracowanie bilansu wodno – gospodarczego dla zlewni, w których prowadzona jest stawowa gospodarka rybactwa oraz zlokalizowane są zbiorniki retencyjne, w tym weryfikacja obliczeń zasobów dyspozycyjnych wód powierzchniowych i podziemnych oraz przegląd i aktualizacja pozwoleń wodno – prawnych. Niebudowanie trwałych zbiorników wodnych, za wyjątkiem niewielkich spiętrzeń wód mających na celu ochronę przyrody, ochronę przeciwpożarową lub przeciwpowodziową. Uzględnienie w gospodarce rybactwej potrzeb ochrony gatunków rzadkich, zagrożonych i chronionych oraz objętych lokalnymi i krajowymi programami ochrony czynnej. Niezarybianie wód Parku obcymi geograficznie gatunkami ryb, a w przypadku stwierdzenia ich występowania sukcesywne ich eliminowanie. Utrzymywanie, przez niezbędne zarybiania, stałego poziomu liczebności gatunków ryb rodzimych, wykazujących stały spadek liczebności populacji. Wykorzystywanie do zarybiania tylko gatunków, które odbywają tarło na obszarze Polski, pochodzących z dorzecza Odry Środkowej i dolnej Warty. Wyznaczenie ograniczonych miejsc cumowania i spuszczenia na wodę łodzi, w celu ochrony roślinności brzegowej i przeciwdziałania erozji brzegów wód. Prowadzenie odłowów rybackimi narzędziami ciągnionymi w taki sposób, aby nie powodować pogorszenia warunków tenowych w wyniku zmręcia osadów dennych, zwłaszcza w jeziorach płytkich o wysokiej zawartości materii organicznej. Poprawa stouśników wodnych przez zmniejszenie odpływu i bud. zastawek.
PLRW6000171878772	Dopływ z Jasieńca	Obszar Specjalnej Ochrony Ptaków Natura 2000	PLB080005	Jeziora Pszczewskie i Dolina Obry	14793,3	Anas platyrhynchos (przelotne), Anser anser (lęgowe), Ardea cinerea (lęgowe), Aythya nyroca (lęgowe), Botaurus stellaris (lęgowe), Bucephala clangula (lęgowe), Bucephala clangula (przelotne), Circus aeruginosus (lęgowe), Fulica atra (przelotne), Ixobrychus minutus (lęgowe), Milvus migrans (lęgowe), Pandion haliaetus (lęgowe), Phalacrocorax carbo sinensis (lęgowe), Podiceps cristatus (lęgowe), Podiceps cristatus (przelotne)	Utrzymanie lub odtworzenie właściwego stanu ochrony. Właściwy stan ochr. koncentracji krzyżówki wymaga: zachow. natur. ekosystemów wodno-błotnych. --- Właściwy stan ochr. gęsi gęgawy wymaga: zachow. natur. mozaiki mokradłowego krajobrazu, zwykle z udz. różnych silnie zarośniętych zb. wodnych. --- Właściwy stan ochr. czapli wymaga: obfitej bazy pokarm. ichtiofauny, tolerowania żerowania czapli, spokojnych miejsc lęgowych. --- Właściwy stan ochr. podgorzałki wymaga: indywidualnej skrupulatnej ochrony miejsc gniazdowania, w szczególności zachow. szuwarów wolnych od antropopresji w okresie lęg. --- Właściwy stan ochr. bąka wymaga: zachow. bagiennych, podtopionych szuwarów. --- Właściwy stan ochr. koncentracji gągola wymaga: zachow. spokojnych akwenów, w szczególności zachow. dużych, płytych zbiorników z rozwiniętą roślinnością wodną i makrobentosem, bezpieczeństwa przed przyłowem, bazy pokarm. gl. małży. --- Właściwy stan ochr. gągola wymaga: zachow. akwenów z leśną strefą brzeg. bogatą w drzewa dziuplaste, zachow. spokoju taffi wody w okr. wodzenia młodych. --- Właściwy stan ochr. błotniaka stawowego wymaga: zachow. natur. mozaiki mokradłowego krajobrazu, zwykle z udz. stawów, zbiorn. wodnych, podmokłych szuwarów. --- Właściwy stan ochr. koncentracji fysi wymaga: zachow. natur. ekosystemów wodno-błotnych, w szceg. dużych, płytych zbiorników z roślinnością zanurzoną. --- Właściwy stan ochr. zurawia wymaga: zachowania mozaiki mokradel w krajobrazie, w tym zachow. zabagnień i wyklucz. ich odwadniania. --- Właściwy stan ochr. koncentracji bielika wymaga: zachow. dużych i zróżnicowanych kompleksów terenów podmokłych i zbiorników wodnych, obfitujących w ptaki wodne, o niewielkiej penetracji przez człowieka. --- Właściwy stan ochr. bączka wymaga: zachow. podtopionych szuwarów. --- Właściwy stan ochr. kani czarnej wymaga: zachow. akwenów i ter. podmokłych w krajobrazie. --- Właściwy stan ochr. kani rudej wymaga: zachow. akwenów i ter. podmokłych w krajobrazie. --- Właściwy stan ochr. rybolowa wymaga: zachow. spokojnej taffi wody jako żerowiska, bezpieczeństwa od kłusownictwa na stawach rybnych. --- Właściwy stan ochr. kormorana wymaga: tolerowania żerowania gatunku. --- Właściwy stan ochr. koncentracji perkozia dużego wymaga: zachow. natur. ekosystemów wodno-błotnych. --- Właściwy stan ochr. perkozia dwuczubego wymaga: zachow. akwenów z dużym lustrem wody i natur. roślinnością szuwarową i pływającą.[Wymaga wg proj. PZO: Poprawa stanu czystości wód oraz ich stanu ekologicznego, w tym roślinn. wodnej i makrobentosu (dot. w szczególności pd. części obszaru, gdzie stan czystości wód jest bardzo niekorzystny) w stopniu umożliwiający funkcjonowanie stabilnej populacji lęgowej ptaków na wszystkich zbiornikach wodnych oraz powstrzymanie procesu pogarszania się jakości siedlisk (zabudowy obrzeży zbiorników wodnych i zawłaszczania linii brzegowej na potrzeby rekreacji). Poprawa stanu żerowisk kormorana poprzez odtworzenie stanu czystowodnego jezior południowej części. Stabilność poziomu wody na jez. Zbąszyńskich i Wielkim, w zakresie warań nie przekraczających 10 cm dziennie i 20 cm w całym okresie lęgowym ptaków, od początku marca do końca lipca. Oprac. kompleks. strategii przywrócenia dobrego stanu ekologicznego wód jezior doliny Obry i jej wdrożenie w ramach planu ochrony sporządzonego dla południowej części obszaru].
PLRW6000171878772	Dopływ z Jasieńca	Obszar mający znaczenie dla Wspólnoty Natura 2000	PLH080002	Rytna Jezior Obrzańskich	15305,7	siedlicko 3150, siedlicko 6410, siedlicko 6430, siedlicko 7140, siedlicko 91E0, Castor fiber, Lutra lutra, Bombina bombina, Cobitis taenia	Utrzymanie lub odtworzenie właściwego stanu ochrony. Właściwy stan ochr. chronionych w obszarze gat. ryb wymaga (wg. najbardziej wymagającego gat.): Ciągłość ekologiczna - brak sztucznych przegród wyższych niż 10 cm. EFi+ w klasie I lub II. Jakość hydromorfologiczna (śr. arytm. ocen elementów: geometria koryta, substrat denny, charakterystyka przepływu, charakter i modyfikacja brzegów, mobilność koryta, ciągłość cieku wg PN-EN 14614) <2,5. Właściwy stan ochr. twarodowodnych oligo- i mezotroficznych zbiorników z podwodnymi łąkami ramienic (3140) wymaga: zachowanie ilościowości i różnorodności podwodnych łąk ramienicowych. Optymalnie >4 gat. ramienic. Strefa fotyczna >15 m głęb. lub do dna jez. Występowanie ramienic >5 m głęb. lub do dna jez. pH stabilne, 7-8,5. Brak gat. obcych z ew. wyjątk. dopuszczalnej moczarki kanad. Brak gat. ekspansyjnych jak rogatek sztywny, rdestnica grzebieniasta, glony nitkowate. Brak dominacji sinic. Wykluczenie presji dopływu ścieków, eutrofizacji, użytkowania wędkarskiego i in. użytkowania rekreacyjnego, fragmentacji strefy brzegowej, szuwarów i litoralu, która mogłaby pogarszać parametry wody lub stan roślinności ramienicowej. --- Właściwy stan ochr. starorzeczy i naturalnych eutroficznych zbiorników wodnych (3150) wymaga: zaostżone parametry fizykochemiczne: przezroczystość (wid. krążka Secchiego) >2,5 m (w płytszych do dna), niezależnie od współczynn. <25%; a w starorzeczach <50% pow. wody. Brak gat. obcych i inwazyjnych z ew. wyjątk. dopuszczalnej moczarki kanad. pH 6,5-7,9. Przewodnictwo <600 mikroS/cm. Brak zakwitów sinicowych. Wykluczenie presji dopływu zanieczyszczeń ze zlewni i złych form gosp. rybactwej, naturalna strefa brzegowa i litoral. W przypadku starorzeczy: naturalna dynamika i reżim hydrologiczny rzeki; dające możliwość powstawania nowych starorzeczy i naturalnego okresowego kontaktu z wodami rzecznyimi starorzeczy istniejących. --- Właściwy stan ochr. naturalnych, dystroficznych zbiorn. wodnych (3160) wymaga: naturalny stan hydrologii i roślinności powiązanych torfowisk; przewodnictwo <100 mikroS/cm; TDS <60 m/dm3; barwa wody: <50 mg Pt/dm-3 (lub barwa wody brązowa, klarowna lub o niewielkiej mętności). pH 3-7. Brak sieci czynnych sztucznych rowów odwadniających lub doprowadzających wody spoza torfowiska; plankton z domin. gat. mikstroficznych i ew. sprężnic, z obec. gat. acydoofilnych, bez zakwitów sinicowych ani dominacji sinic lub okrzemek; wykluczenie intens. gosp. ryb., w szczególności nawożenia i wapnowania. --- Właściwy stan ochr. zmienowilgotnych łąk trzęślicowych (6410) wymaga: zachow. zmienowilgotnych i wilgotnych warunków siedliskowych, umożliw. jednak przynajmniej okazjonalne (niekoniecznie coroczne) koszenie. --- Właściwy stan ochr. ziołorośli górskich lub nadrzecznych (6430) wymaga: naturalności koryt rzecznych/potoków i stref brzegowych, umożliwiająca swobodne wykształcanie się ziołorośli. --- Właściwy stan ochr. torfowisk przejściowych i trzęsawisk (7140) wymaga: bagienne, naturalne warunki wodne. Poziom wody nie głębiej niż 10 cm ppt. Brak sieci rowów i kanałów melioracyjnych oraz innych elementów infrastruktury melioracyjnej odwadniających torfowisko bądź infrastruktura melioracyjna w wystarczającym stopniu „neutralizowana” na skutek podjętych działań ochronnych (zасыpywanie rowów, budowa przegród itp.). --- Właściwy stan ochr. borów i lasów bagiennych (91D0) wymaga: bagienne uwodnienie. Brak antropogenicznego odwadniania. --- Właściwy stan ochr. łęgów wierzbowych, topolowych, olszowych i jesionowych (91E0) wymaga: uwodnienie (w tym, jeśli dotyczy, dynamika zalewów) normalne z punktu widzenia odpowiedzialnego podtypu (zbiorowiska roślinnego). Naturalny lub zrenaturalizowany charakter i reżim hydrolog. cieków, jezeli sąsiadują z łąkami. --- Właściwy stan ochr. bobra wymaga: tolerowanie działań bobrów. --- Właściwy stan ochr. wydry wymaga: bogatej bazy żerowej, pośrednio zachowania lub odtworzenia naturalnego żródnicow. siedlisk ryb i płazów. --- Właściwy stan ochr. żółwia błotnego wymaga: stabilność zbiornika wodnego, bogactwo struktur do wygrzewania i ukrywania się (rośl. wodna, powalone drzewa, konary), obfitość bezkręgowców i drobnych kręgowców stanow. bazę pokarmową. --- Właściwy stan ochr. kumaka niz. wymaga: zachow. miejsc lęgowych, w postaci (zależnie od specyf. obszaru) stawów lub kompleksów drobnych zbiorn. wodnych o naturalnym charakterze. Brak trendu zanikania drobnych oczek wodnych w krajobrazie. --- Właściwy stan ochr. traszki grzebieniastej wymaga: zachow. kompleksów drobnych zbiorn. wodnych o naturalnym charakterze. Brak trendu zanikania drobnych oczek wodnych w krajobrazie. --- Właściwy stan ochr. kozły wymaga, oprócz celu skonsolidowanego dla ryb: Gdy wyst. w starorzeczach, zachow. starorzeczy w stanie natur. Gdy wyst. w rowach, obecność namulów. Gdy wyst. w jeziorach naturalność strefy brzeg. i litoralu. Wzgl. liczebność >0,01 os./m2, obecne wszystkie kat. wiekowe (ADULT, JUV, YOY) YOY+JUV>50%; udział >5% w zespole ryb i minogów.[Wymaga wg proj. PZO: Przywrócenie czystości wód i dobrego stanu ekologicznego Doliny Obry (wymaga odwrócenia obecnego stanu katastrofy ekologicznej. dotyc. jezior pod. części obszaru). Ochrona obrzeży jezior przed degradacją i przekształcaniem. Minimalizacja splywu biogenów z ter. rolniczych do jezior poprzez tworzenie i utrzymywanie stref buforowych. Zachow. bagiennych war. wodnych torfowisk oraz borów i lasów bagiennych. Utrzymanie stosunków wodnych warunkujących funkcjonowanie łąk wilg. i trzęślicowych, w tym zmniejszenie w skali roku urodnienia. Zagwarantowanie niezarybiania jezior gat. obcymi i gat. rodzimymi żerującymi w strefie dennej, ograniczanie połowów rybackich sieciami ciągnionymi po dnie. Oprac. kompleks. strategii przywrócenia dobrego stanu ekologicznego wód jezior doliny Obry i jej wdrożenie w ramach planu ochrony sporządzonego dla południowej części obszaru].
PLRW6000171878772	Dopływ z Jasieńca	Rezerwat przyrody	REZ554	Rybojady	5,6	Torfowisko.	Zachowanie torfowiska przejściowego. Utrzymanie warunków hydrolog. gwarantujących kontynuację procesu torfotwórczego. Ograniczenie dopuszczalnej głębokości rowów [w otoczeniu rez., także poza jego granicami] do 1 m. Zapobieganie eutrofizacji; w razie potrzeby przez wykaszanie trzciny. Wykluczenie [także w otoczeniu, poza granicami rez.] przedsięwzięć pogarszających warunki wodne rez.