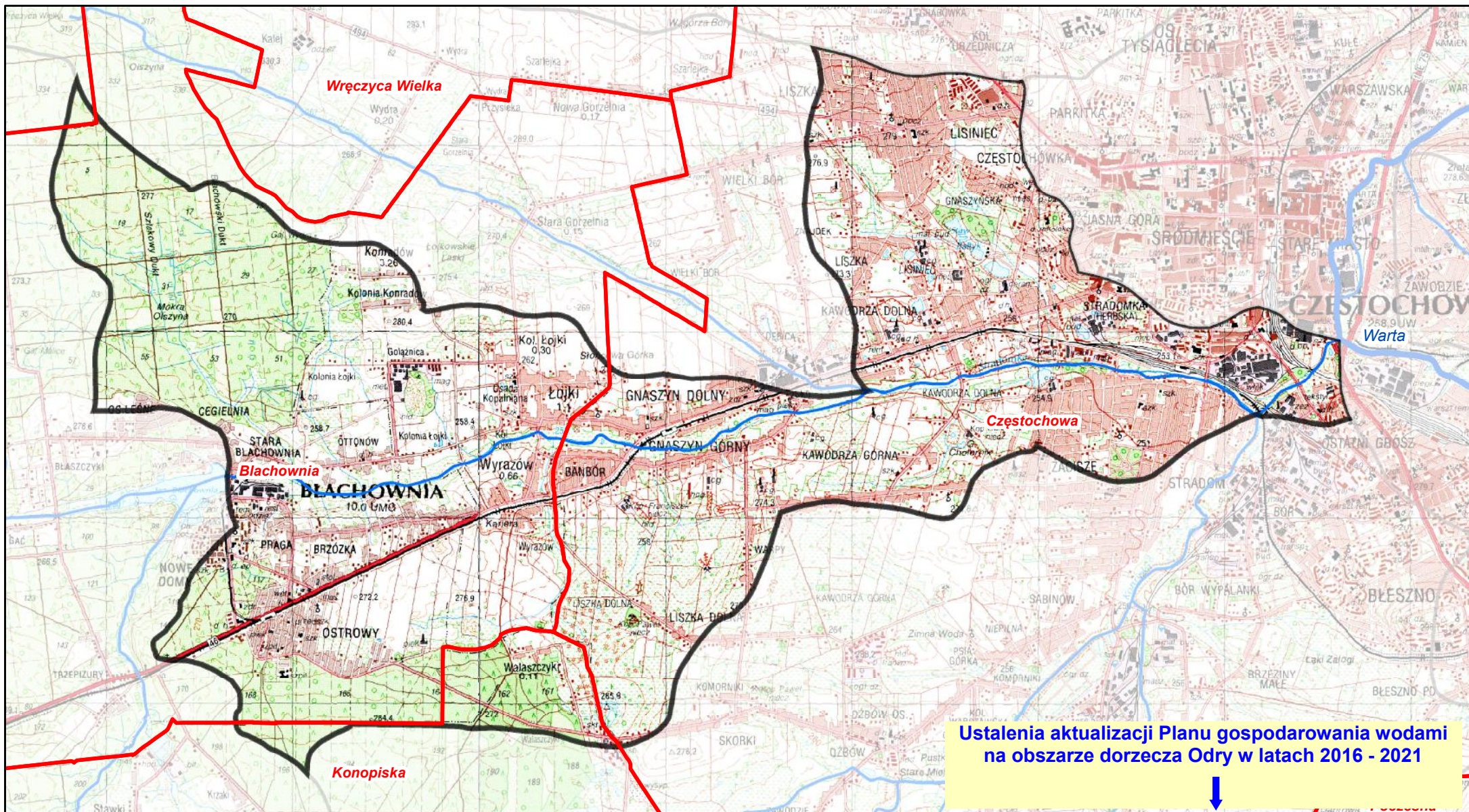


# Stradomka od wypływu ze Zb. Blachownia do ujścia (PLRW60001618129)

pozostałe jednolite części wód  
położone w zlewni jcw:  
**wody podziemne**  
PLGW600099

## Legenda

- granica gminy
- granica zlewni jednolitej części wód powierzchniowych
- rzeki - jednolite części wód powierzchniowych
- jeziora - jednolite części wód powierzchniowych
- wody podziemne - jednolita część wód
- zbiorniki wodne



## Stradomka od wypływu ze Zb. Blachownia do ujścia (RW60001618129)

| Charakterystyka   | Stradomka od wypływu ze Zb. Blachownia do ujścia   |  |
|---|--|--|
|   | kod  | RW60001618129  |
| Wykaz wód powierzchniowych przeznaczonych:  | typ  | potok nizinny lessowy lub gliniasty (16)   |
|   | ostateczny status hydromorfologiczny z uzasadnieniem   | silnie zmieniona część wód (SZCW)  |
| Wykaz wód powierzchniowych przeznaczonych:  | do poboru wody na potrzeby zaopatrzenia ludności w wodę przeznaczoną do spożycia   | nie  |
|   | do celów rekreacyjnych, w tym kąpieliskowych   | nie  |
| Cel środowiskowy  | stan/potencjał ekologiczny   | dobry potencjał ekologiczny  |
|   | stan chemiczny   | dobry stan chemiczny   |
| Ocena ryzyka nieosiągnięcia celów środowiskowych  | monitoring   | monitorowana   |
|   | aktualny stan JCWP   | zły  |
| Przedłużenie terminu osiągnięcia celów ustalonych w art. 38j ustawy z dnia 18 lipca 2001 r. Prawo wodne | ryzyko nieosiągnięcia celów środowiskowych   | zagrożona  |
|   | odstępstwo   | tak  |
|   | odstępstwo, z art. 9 ust. 3 ustawy z dnia 5 stycznia 2011 r. o zmianie ustawy z dnia 18 lipca 2001 r. Prawo wodne oraz niektórych innych ustaw | przedłużenie terminu osiągnięcia celu: brak możliwości technicznych  |
|   | termin osiągnięcia dobrego stanu   | 2027   |
| Realizacja inwestycji wymagającej odstępstwa z art. 38j ustawy z dnia 18 lipca 2001 r. Prawo wodne      | uzasadnienie odstępstwa  | Brak możliwości technicznych. W zlewni JCWP występują presje: presja komunalna, niska emisja. W programie działań zaplanowano działania obejmujące "przeład powoleń wodnoprawnych na wprowadzanie ścieków do wód lub do ziemi przez użytkowników w zlewni JCWP z uwagi na zagrożenie osiągnięcia celów środowiskowych, zgodnie z art. 136 ust. 3 ustawy Prawo wodne, mające na celu szczegółowe rozpoznanie i w rezultacie ograniczenie presji komunalnej tak, aby możliwe było osiągnięcie wskaźników zgodnych z wartościami dobrego stanu. W programie działań zaplanowano także działanie: Weryfikacja programu ochrony środowiska dla gminy, mające na celu szczegółowe rozpoznanie i w rezultacie ograniczenie tej presji tak, aby możliwe było osiągnięcie wskaźników zgodnych z wartościami dobrego stanu. Z uwagi jednak na czas niezbędny dla wdrożenia tych działań, następnie konkretnych działań naprawczych, a także okres niezbędny aby wdrożone działania przyniosły wymierne efekty, dobry stan będzie mógł być osiągnięty do roku 2027. |
|   | nazwa inwestycji   | -  |

| kod jcwsp   |     | PLRW60001618129 |
|---|-----|-----------------|
| DZIAŁANIA PODSTAWOWE  |     |                 |
| Administracyjne   | -   |                 |
| Badanie i monitorowanie środowiska wodnego  | -   |                 |
| Dostęp do informacji  | -   |                 |
| Działania wynikające z konieczności porządkowania systemu gospodarki ściekowej  | tak |                 |
| Kontrola użytkowników prywatnych i przedsiębiorstw  | tak |                 |
| Kształtowanie naturalnych warunków hydrodynamicznych oraz ochrona ekosystemów i zachowanie różnorodności biologicznej | -   |                 |
| Kształtowanie naturalnych warunków hydrologicznych oraz ochrona ekosystemów i zachowanie różnorodności biologicznej   | -   |                 |
| Ograniczenie odpływu biogenów z terenów rolniczych  | -   |                 |
| Ograniczenie rozprzestrzeniania zanieczyszczeń  | -   |                 |
| Optymalizacja zużycia wody  | -   |                 |
| Realizacja Krajowego programu oczyszczania ścieków komunalnych  | tak |                 |
| Realizacja zadań systemowych gospodarki odpadami zawartych w planach gospodarowania odpadami                          | -   |                 |
| Sprawozdawczość z zakresu korzystania z wód   | -   |                 |
| Ustanowienie obszarów ochronnych zlewni i wód śródoludowych   | -   |                 |

| kod jcwsp  |     | PLRW60001618129 |
|--|-----|-----------------|
| DZIAŁANIA UZUPEŁNIAJĄCE  |     |                 |
| Administracyjne  | -   |                 |
| Analiza stanu  | -   |                 |
| Analiza stanu zlewni   | -   |                 |
| Badanie i monitorowanie środowiska morskiego   | -   |                 |
| Badanie i monitorowanie środowiska wodnego   | -   |                 |
| Dostęp do informacji   | -   |                 |
| Działania aktywnościowe  | -   |                 |
| Indywidualne ustalenie celu środowiskowego   | -   |                 |
| Kontrola użytkowników  | -   |                 |
| Monitoring wód   | -   |                 |
| Ograniczenie wpływu presji morfologicznej  | -   |                 |
| Opracowanie warunków korzystania z wód zlewni  | -   |                 |
| Optymalizacja zużycia wody   | -   |                 |
| Przeład powoleń wodnoprawnych  | tak |                 |
| Realizacja Krajowego programu oczyszczania ścieków komunalnych   | -   |                 |
| Realizacja wieloletniego programu zarybiania   | -   |                 |
| Sprawozdawczość z zakresu korzystania z wód  | -   |                 |
| Weryfikacja Programu ochrony środowiska  | tak |                 |
| Zapewnienie ciągłości rzek i potoków poprzez udrożnienie obiektów stanowiących przeszkodę dla migracji ryb | -   |                 |

| Charakterystyka   | kod  | GW600099  |
|---|--|---|
| Wykaz wód podziemnych przeznaczonych:   | do poboru wody na potrzeby zaopatrzenia ludności w wodę przeznaczoną do spożycia   | tak   |
| Cel środowiskowy  | stan chemiczny   | dobry stan chemiczny  |
|   | stan ilościowy   | dobry stan ilościowy  |
| Ocena ryzyka nieosiągnięcia celów środowiskowych  | monitoring   | monitorowana  |
|   | stan chemiczny   | dobry   |
| Przedłużenie terminu osiągnięcia celów ustalonych w art. 38j ustawy z dnia 18 lipca 2001 r. Prawo wodne | ryzyko nieosiągnięcia celów środowiskowych   | niezagrożona  |
|   | odstępstwo   | nie   |
| Przedłużenie terminu osiągnięcia celów ustalonych w art. 38j ustawy z dnia 18 lipca 2001 r. Prawo wodne | odstępstwo, z art. 9 ust. 3 ustawy z dnia 5 stycznia 2011 r. o zmianie ustawy z dnia 18 lipca 2001 r. Prawo wodne oraz niektórych innych ustaw | nie dotyczy   |
|   | termin osiągnięcia dobrego stanu   | nie dotyczy   |
| Realizacja inwestycji wymagającej odstępstwa z art. 38j ustawy z dnia 18 lipca 2001 r. Prawo wodne      | uzasadnienie odstępstwa  | nie dotyczy   |
|   | nazwa inwestycji   | Planowana inwestycja związana jest z wydobyciem rud cynku i ołowiu ze złoża Zawiercie 3. Inwestycja spełnia potrzebę nadrzędnego interesu społecznego, a cele środowiskowe nie mogą być osiągnięte za pomocą innych działań znacznie korzystniejszych z punktu widzenia środowiska naturalnego. Zostało przewidziane zastosowanie działań minimalizujących negatywny wpływ na stan wód. |

| kod jcwsp   |     | PLGW600099 |
|---|-----|------------|
| DZIAŁANIA PODSTAWOWE  |     |            |
| Administracyjne   | tak |            |
| Badanie i monitorowanie środowiska wodnego  | tak |            |
| Dostęp do informacji  | -   |            |
| Działania wynikające z konieczności porządkowania systemu gospodarki ściekowej  | -   |            |
| Kontrola użytkowników prywatnych i przedsiębiorstw  | -   |            |
| Kształtowanie naturalnych warunków hydrodynamicznych oraz ochrona ekosystemów i zachowanie różnorodności biologicznej | -   |            |
| Kształtowanie naturalnych warunków hydrologicznych oraz ochrona ekosystemów i zachowanie różnorodności biologicznej   | -   |            |
| Ograniczenie odpływu biogenów z terenów rolniczych  | -   |            |
| Ograniczenie rozprzestrzeniania zanieczyszczeń  | -   |            |
| Optymalizacja zużycia wody  | -   |            |
| Realizacja Krajowego programu oczyszczania ścieków komunalnych  | -   |            |
| Realizacja zadań systemowych gospodarki odpadami zawartych w planach gospodarowania odpadami                          | -   |            |
| Sprawozdawczość z zakresu korzystania z wód   | tak |            |
| Ustanowienie obszarów ochronnych zlewni i wód śródoludowych   | -   |            |

| kod jcwsp  |   | PLGW600099 |
|--|---|------------|
| DZIAŁANIA UZUPEŁNIAJĄCE  |   |            |
| Administracyjne  | - |            |
| Analiza stanu  | - |            |
| Analiza stanu zlewni   | - |            |
| Badanie i monitorowanie środowiska morskiego   | - |            |
| Badanie i monitorowanie środowiska wodnego   | - |            |
| Dostęp do informacji   | - |            |
| Działania rekultywacyjne   | - |            |
| Indywidualne ustalenie celu środowiskowego   | - |            |
| Kontrola użytkowników  | - |            |
| Monitoring wód   | - |            |
| Ograniczenie wpływu presji morfologicznej  | - |            |
| Opracowanie warunków korzystania z wód zlewni  | - |            |
| Optymalizacja zużycia wody   | - |            |
| Przeład powoleń wodnoprawnych  | - |            |
| Realizacja Krajowego programu oczyszczania ścieków komunalnych   | - |            |
| Realizacja wieloletniego programu zarybiania   | - |            |
| Sprawozdawczość z zakresu korzystania z wód  | - |            |
| Weryfikacja Programu ochrony środowiska  | - |            |
| Zapewnienie ciągłości rzek i potoków poprzez udrożnienie obiektów stanowiących przeszkodę dla migracji ryb | - |            |

# Stradomka od wypływu ze Zb. Blachownia do ujścia (RW60001618129)

Wykaz wielkości stężeń i emisji substancji priorytetowych oraz innych zanieczyszczeń, dla których zostały określone środowiskowe normy jakości w dorzeczu Odry

| Nazwa punktu pomiarowo kontrolnego: Stradomka - ujście do Warty (Częstochowa ul. Krakowska) |   |   |
|---|---|---|
| Lp.   | 91  |   |
| Nazwa punktu pomiarowo kontrolnego (PPK)  | Stradomka - ujście do Warty (Częstochowa ul. Krakowska) |   |
| Kod   | PL02S1301_1197  |   |
| Obszar dorzecza   | Nazwa   | Odry  |
|   | Kod   | 6000  |
| Region wodny  | Warty   |   |
| Regionalny Zarząd Gospodarki Wodnej   | Poznań  |   |
| Zlewnia bilansowa   | Górna Warta   |   |
| Jednolita część wód powierzchniowych (JCWP)   | Nazwa   | <b>Stradomka od wypływu ze Zb. Blachownia do ujścia</b> |
|   | Kod   | <b>PLRW60001618129</b>                                  |
| Typ JCWP  | 16  |   |
| Nazwa ciekłu/zbiornika wodnego  | Stradomka   |   |
| Współrzędne GPS wg układu PUWG 2000 *   | x   | 509172.567  |
|   | y   | 325892.5244   |
| Dane hydrologiczne  | Q [m <sup>3</sup> /s] w ppk                             | 1.51  |
|   | Rodzaj przepływu  | SSQ   |

| Wykaz stężeń substancji priorytetowych - Stradomka - ujście do Warty (Częstochowa ul. Krakowska) |                                       |             |      |   |
|--|---------------------------------------|-------------|------|---|
| ID_substancji  | nazwa substancji                      | Numer CAS   | Rok  | średnie stężenie oznaczonej substancji [µg/l] |
| Substancja 1   | Alachlor                              | 15972-60-8  | nd   | bd  |
| Substancja 2   | Antracen                              | 120-12-7    | 2011 | 0.0005  |
| Substancja 3   | Atrazyna                              | 1912-24-9   | nd   | bd  |
| Substancja 4   | Benzen                                | 71-43-2     | 2011 | <GO   |
| Substancja 5   | Bromowany difenyleoeter               | 32534-81-9  | nd   | bd  |
| Substancja 6   | Kadm i jego związki                   | 7440-43-9   | 2011 | 0.0583333                                     |
| Substancja 6a  | Tetrachlorek węgla                    | 56-23-5     | 2011 | 0.191666667                                   |
| Substancja 7   | C10-13 chloroalkany                   | 85535-84-8  | nd   | bd  |
| Substancja 8   | Chlorofenwinfos                       | 470-90-6    | 2011 | <GO   |
| Substancja 9   | Chloropiryfos (chloropiryfos etylowy) | 2921-88-2   | 2011 | <GO   |
| Substancja 9a  | Pestycydy cyklodienowe                | nie dotyczy | nd   | bd  |
| Substancja 9a_1  | Aldryna                               | 309-00-2    | 2011 | <GO   |
| Substancja 9a_2  | Dieldryna                             | 60-57-1     | 2011 | <GO   |
| Substancja 9a_3  | Endryna                               | 72-20-8     | 2011 | <GO   |
| Substancja 9a_4  | Izodryna                              | 465-73-6    | 2011 | <GO   |
| Substancja 9b_1  | DDT całkowity                         | nie dotyczy | 2011 | <GO   |
| Substancja 9b_2  | para-para-DDT                         | 50-29-3     | 2011 | <GO   |
| Substancja 10  | 1,2-dichloroetan (EDC)                | 107-06-2    | 2011 | <GO   |
| Substancja 11  | Dichlorometan                         | 75-09-2     | nd   | bd  |
| Substancja 12  | Ftalan di(2-etyloheksyl) (DEHP)       | 117-81-7    | nd   | bd  |
| Substancja 13  | Diuron                                | 330-54-1    | nd   | bd  |
| Substancja 14  | Endosulfan                            | 115-29-7    | nd   | bd  |
| Substancja 15  | Fluoranten                            | 206-44-00   | 2011 | 0.00591666667                                 |
| Substancja 16  | Heksachlorobenzen                     | 118-74-1    | 2011 | <GO   |

Wykaz stężeń substancji priorytetowych - Stradomka - ujście do Warty (Częstochowa ul. Krakowska)

| ID_substancji   | nazwa substancji                                      | Numer CAS         | Rok  | średnie stężenie oznaczonej substancji [µg/l] |
|-----------------|---|-------------------|------|---|
| Substancja 17   | Heksachlorobutadien                                   | 87-68-3           | 2011 | 0.0116667                                     |
| Substancja 18   | Heksachlorocykloheksan                                | 608-73-1          | 2011 | <GO   |
| Substancja 19   | Izoproturon   | 34123-59-6        | nd   | bd  |
| Substancja 20   | Ołów i jego związki                                   | 7439-92-1         | 2011 | 1.16667                                       |
| Substancja 21   | Rtęć i jej związki                                    | 7439-97-6         | 2011 | <GO   |
| Substancja 22   | Naftalen  | 91-20-3           | 2011 | 0.01035                                       |
| Substancja 23   | Nikiel i jego związki                                 | 7440-02-0         | 2011 | 2.50833333                                    |
| Substancja 24   | Nonylofenol (4-nonylofenol)                           | 104-40-5          | 2011 | 0.225   |
| Substancja 25   | Oktylofenol (4-(1,1',3,3'-tetrametylobutylo)-fenol)   | 140-66-9          | 2011 | 0.00375                                       |
| Substancja 26   | Pentachlorobenzen                                     | 608-93-5          | nd   | bd  |
| Substancja 27   | Pentachlorofenol (PCP)                                | 87-86-5           | nd   | bd  |
| Substancja 28   | Wielopierścieniowe węglowodory aromatyczne (WWA)      | nie dotyczy       | nd   | bd  |
| Substancja 28_1 | Benzo(a)piren   | 50-32-8           | 2011 | 0.00348333                                    |
| Substancja 28_2 | Benzo(b)fluoranten                                    | 205-99-2          | 2011 | 0.004016667                                   |
| Substancja 28_3 | Benzo(k)fluoranten                                    | 207-08-9          | 2011 | 0.002375                                      |
| Substancja 28_4 | Benzo(g,h,i)perylene                                  | 191-24-2          | 2011 | 0.004991667                                   |
| Substancja 28_5 | Indeno(1,2,3-cd)piren                                 | 193-39-5          | 2011 | 0.006481818                                   |
| Substancja 29   | Symazyna  | 122-34-9          | nd   | bd  |
| Substancja 29a  | Tetrachloroetylen (PER)                               | 127-18-4          | 2011 | 0.246   |
| Substancja 29b  | Trichloroetylen (TRI)                                 | 79-01-06          | 2011 | 0.120166667                                   |
| Substancja 30   | Związki tributylocyny (kation tributylocyny)          | 36643-28-4        | 2011 | <GO   |
| Substancja 31   | Trichlorobenzeny                                      | 12002-48-1        | 2011 | <GO   |
| Substancja 32   | Trichlorometan (chloroform)                           | 67-66-3           | 2011 | 0.22  |
| Substancja 33   | Trifluralina  | 1582-09-8         | 2011 | <GO   |
| Substancja 34   | Dikofol   | 115-32-2          | nd   | bd  |
| Substancja 35   | Kwas perfluoro-oktanosulfonowy i jego pochodne (PFOS) | 1763-23-1         | nd   | bd  |
| Substancja 36   | Chinksyfen  | 124495-18-7       | nd   | bd  |
| Substancja 37   | Dioksyny i związki dioksynopodobne                    | nie dotyczy       | nd   | bd  |
| Substancja 38   | Aklonifen   | 74070-46-5        | nd   | bd  |
| Substancja 39   | Bifenokos   | 42576-02-3        | nd   | bd  |
| Substancja 40   | Cybutryna   | 28159-98-0        | nd   | bd  |
| Substancja 41   | Cypermetryna  | 52315-07-8        | nd   | bd  |
| Substancja 42   | Dichlorfos  | 62-73-7           | nd   | bd  |
| Substancja 43   | Heksabromocykloodekan (HBCDD)                         | nie dotyczy       | nd   | bd  |
| Substancja 44   | Heptachlor i epoksyd heptachloru                      | 76-44-8/1024-57-3 | nd   | bd  |
| Substancja 45   | Terbutryna  | 886-50-0          | nd   | bd  |



Wartość powyżej EQS

Wartość powyżej granicy oznaczalności, a poniżej EQS

# Stradomka od wypływu ze Zb. Blachownia do ujścia ( PLRW60001618129 )

Obszary przeznaczone do ochrony siedlisk lub gatunków, dla których utrzymanie lub poprawa stanu wód jest ważnym czynnikiem w ich ochronie oraz cele środowiskowe dla obszarów chronionych, zgodnie z przepisami art. 38f ustawy - Prawo wodne

**UWAGA: tabela podaje całkowitą powierzchnię obszaru chronionego, a nie powierzchnię jego wystąpienia w jednolitej części wód.**

| Kod jcwp        | Nazwa jcwp                                       | typ obszaru chronionego                           | Kod obszaru chronionego | Nazwa obszaru chronionego  | powierzchnia_ha | przedmioty ochrony | Cel środowiskowy dla obszaru chronionego   |
|-----------------|--|---|-------------------------|----------------------------|-----------------|--------------------|--|
| PLRW60001618129 | Stradomka od wypływu ze Zb. Blachownia do ujścia | Obszar mający znaczenie dla Wspólnoty Natura 2000 | PLH240028               | Walaszczyki w Częstochowie | 23,5            | siedlisko 6410     | Utrzymanie lub odtworzenie właściwego stanu ochrony. Właściwy stan ochr. zmiennowilgotnych łąk trzęślicowych (6410) wymaga: zachow. zmiennowilgotnych i wilgotnych warunków siedliskowych, umożliw. jednak przynajmniej okazjonalne (niekoniecznie coroczne) koszenie. |