



## Legenda

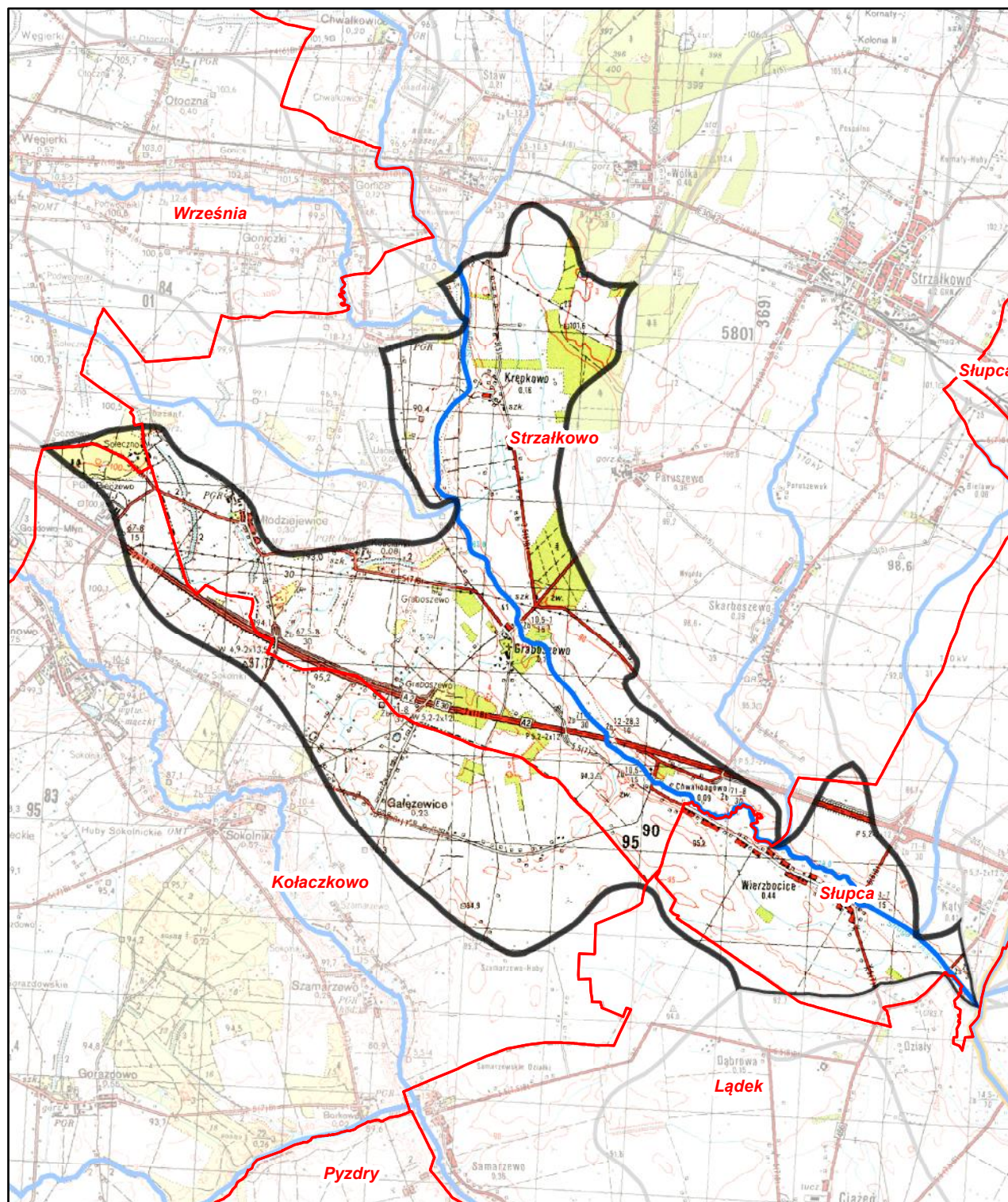
- granica gminy
- granica zlewni jednolitej części wód powierzchniowych
- rzeki - jednolite części wód powierzchniowych
- jeziora - jednolite części wód powierzchniowych
- wody podziemne - jednolita część wód
- zbiorniki wodne

Jednolita część wód powierzchniowych (jcw):

## Struga Bawół od Dopływu z Szemborowa do ujścia (PLRW6000191836899)

pozostałe jednolite części wód  
położone w zlewni jcw:

wody podziemne  
PLGW600061



**Ustalenia aktualizacji Planu gospodarowania wodami  
na obszarze dorzecza Odry w latach 2016 - 2021**



## Struga Bawół od Dopływu z Szemborowa do ujścia (RW6000191836899)

Charakterystyka	Struga Bawół od Dopływu z Szemborowa do ujścia	
	nazwa kod	RW6000191836899
	typ	rzeka nizinna piaszczysto-gliniasta (1B)
Wykaz wód powierzchniowych przeznaczonych:	ostateczny status hydromorfologiczny z uzasadnieniem	nd
	do poboru wody na potrzeby zaopatrzenia ludności w wodę przeznaczoną do spożycia	nie
Cel środowiskowy	do celów rekreacyjnych, w tym kąpieliskowych	nie
	stan/potencjał ekologiczny	dobry stan ekologiczny
Ocena ryzyka nieosiągnięcia celów środowiskowych	stan chemiczny	dobry stan chemiczny
	monitoring	niemonitorowana
	aktualny stan JCWP	dobry
Przedłużenie terminu osiągnięcia celu/ustalenie celów mniej rygorystycznych dla JCWP	ryzyko nieosiągnięcia celu środowisk.	zagrożona
	odstępstwo	nie
	odstępstwo, z art. 9 ust. 3 ustawy z dnia 5 stycznia 2011 r. o zmianie ustawy z dnia 18 lipca 2001 r. Prawo wodne oraz niektórych innych ustaw	nie dotyczy
	termin osiągnięcia dobrego stanu	2015
	uzasadnienie odstępstwa	nie dotyczy
Realizacja inwestycji wymagającej odstępstwa z art. 38j ustawy z dnia 18 lipca 2001 r. Prawo wodne	odstępstwo	tak
	nazwa inwestycji	Odbudowa rzeki Bawół w km 0+000 - 20+175 wraz z odbudową jazów

kod jcwp		PLRW6000191836899
DZIAŁANIA PODSTAWOWE		
Administracyjne	-	-
Badanie i monitorowanie środowiska wodnego	-	-
Dostęp do informacji	-	-
Działania wynikające z konieczności porządkowania systemu gospodarki ściekowej	-	tak
Kontrola użytkowników prywatnych i przedsiębiorstw	-	-
Kształtowanie naturalnych warunków hydrodynamicznych oraz ochrona ekosystemów i zachowanie różnorodności biologicznej	-	-
Kształtowanie naturalnych warunków hydrologicznych oraz ochrona ekosystemów i zachowanie różnorodności biologicznej	-	-
Ograniczenie odpływu biogenów z terenów rolniczych	-	tak
Ograniczenie rozprzestrzeniania zanieczyszczeń	-	-
Optymalizacja zużycia wody	-	-
Realizacja Krajowego programu oczyszczania ścieków komunalnych	-	-
Realizacja zadań systemowych gospodarki odpadami zawartych w planach gospodarowania odpadami	-	-
Sprawozdawczość z zakresu korzystania z wód	-	-
Ustanowienie obszarów ochronnych zbiorników wód śródlądowych	-	-

kod jcwp		PLRW6000191836899
DZIAŁANIA UZUPELNIAJĄCE		
Administracyjne	-	-
Analiza stanu	-	-
Analiza stanu ziemi	-	-
Badanie i monitorowanie środowiska morskiego	-	-
Badanie i monitorowanie środowiska wodnego	-	-
Dostęp do informacji	-	-
Działania rekultywacyjne	-	-
Indywidualne ustalenie celu środowiskowego	-	-
Kontrola użytkowników	-	-
Monitoring wód	-	-
Ograniczenie wpływu presji morfologicznej	-	-
Opracowanie warunków korzystania z wód ziemi	-	tak
Optymalizacja zużycia wody	-	-
Przegląd poleceń wodnoprawnych	-	-
Realizacja Krajowego programu oczyszczania ścieków komunalnych	-	-
Realizacja wieloletniego programu zarybiania	-	-
Sprawozdawczość z zakresu korzystania z wód	-	-
Weryfikacja Programu ochrony środowiska	-	-
Zapewnienie ciągłości rzeki i potoków poprzez udrożnienie obiektów stanowiących przeszkodę dla migracji ryb	-	-

Charakterystyka	kod	
	GW600061	
	typ	
Wykaz wód podziemnych przeznaczonych	do poboru wody na potrzeby zaopatrzenia ludności w wodę przeznaczoną do spożycia	tak
Cel środowiskowy	stan chemiczny	dobry stan chemiczny
	stan ilościowy	dobry stan ilościowy
Ocena ryzyka nieosiągnięcia celów środowiskowych	monitoring	monitorowana
	stan chemiczny	dobry
	stan ilościowy	dobry
Przedłużenie terminu osiągnięcia celu/ustalenie celów mniej rygorystycznych dla JCWPd	ryzyko nieosiągnięcia celu środowisk.	niezagrożona
	odstępstwo	nie
	odstępstwo, z art. 9 ust. 3 ustawy z dnia 5 stycznia 2011 r. o zmianie ustawy z dnia 18 lipca 2001 r. Prawo wodne oraz niektórych innych ustaw	nie dotyczy
	termin osiągnięcia dobrego stanu	nie dotyczy
	uzasadnienie odstępstwa	nie dotyczy
Realizacja inwestycji wymagającej odstępstwa z art. 38j ustawy z dnia 18 lipca 2001 r. Prawo wodne	odstępstwo	nie
	nazwa inwestycji	-

kod jcwpd		PLGW600061
DZIAŁANIA PODSTAWOWE		
Administracyjne	-	tak
Badanie i monitorowanie środowiska wodnego	-	-
Dostęp do informacji	-	-
Działania wynikające z konieczności porządkowania systemu gospodarki ściekowej	-	-
Kontrola użytkowników prywatnych i przedsiębiorstw	-	-
Kształtowanie naturalnych warunków hydrodynamicznych oraz ochrona ekosystemów i zachowanie różnorodności biologicznej	-	-
Kształtowanie naturalnych warunków hydrologicznych oraz ochrona ekosystemów i zachowanie różnorodności biologicznej	-	-
Ograniczenie odpływu biogenów z terenów rolniczych	-	-
Ograniczenie rozprzestrzeniania zanieczyszczeń	-	-
Optymalizacja zużycia wody	-	-
Realizacja Krajowego programu oczyszczania ścieków komunalnych	-	-
Realizacja zadań systemowych gospodarki odpadami zawartych w planach gospodarowania odpadami	-	-
Sprawozdawczość z zakresu korzystania z wód	-	tak
Ustanowienie obszarów ochronnych zbiorników wód śródlądowych	-	-

kod jcwpd		PLGW600061
DZIAŁANIA UZUPELNIAJĄCE		
Administracyjne	-	-
Analiza stanu	-	-
Analiza stanu ziemi	-	-
Badanie i monitorowanie środowiska morskiego	-	-
Badanie i monitorowanie środowiska wodnego	-	-
Dostęp do informacji	-	-
Działania rekultywacyjne	-	-
Indywidualne ustalenie celu środowiskowego	-	-
Kontrola użytkowników	-	-
Monitoring wód	-	-
Ograniczenie wpływu presji morfologicznej	-	-
Opacowanie warunków korzystania z wód ziemi	-	-
Optymalizacja zużycia wody	-	-
Przegląd poleceń wodnoprawnych	-	-
Realizacja Krajowego programu oczyszczania ścieków komunalnych	-	-
Realizacja wieloletniego programu zarybiania	-	-
Sprawozdawczość z zakresu korzystania z wód	-	-
Weryfikacja Programu ochrony środowiska	-	-
Zapewnienie ciągłości rzeki i potoków poprzez udrożnienie obiektów stanowiących przeszkodę dla migracji ryb	-	-

# Struga Bawół od Dopływu z Szemborowa do ujścia (RW6000191836899)

## Inwestycje zgodnie z wymaganiami art. 38j ustawy – Prawo wodne

<b>NAZWA INWESTYCJI: Odbudowa rzeki Bawół w km 0+000 - 20+175 wraz z odbudową jazów</b>		
Inwestor	Wielkopolski ZMiUW w Poznaniu	
ID inwestycji do aPGW	A_382_O	
ID inwestycji z PZRP	nie dotyczy	
Region wodny	region wodny Warty	
Województwo	wielkopolskie	
Powiat	słupecki	
Gmina	Słupca, Strzałkowo	
Ciek	Bawół	
Kwalifikacja inwestycji wg art. 3 Prawa Budowlanego	przebudowa	
Rodzaj inwestycji	prace w korycie	
Cel inwestycji	rolnictwo/melioracje	
Inny cel inwestycji (jeśli dotyczy)	nie dotyczy	
Data zakończenia inwestycji/ planowana data zakończenia inwestycji	2018	
Koszty realizacji inwestycji [PLN]	11000000	
Źródło finansowania inwestycji	środki UE	
<b>IDENTYFIKACJA JCWP W ZASIĘGU ODDZIAŁYWANIA INWESTYCJI</b>		
JCWP na której/których zlokalizowana jest inwestycja oraz może spowodować nieosiągnięcie dobrego stanu/potencjału wód	Kod/y JCWP	<b>RW6000191836899</b> , RW6000171836839
	Nazwa/y JCWP	<b>Struga Bawół od Dopływu z Szemborowa do ujścia</b> , Struga Bawół do Dopływu z Szemborowa
	Typ/y JCWP	19, 17
JCWP na którą/które inwestycja może mieć wpływ, ale nie spowoduje nieosiągnięcia dobrego stanu/potencjału wód	Kod/y JCWP	nie dotyczy
	Nazwa/y JCWP	nie dotyczy
	Typ/y JCWP	nie dotyczy
<b>IDENTYFIKACJA JCWPd W ZASIĘGU ODDZIAŁYWANIA INWESTYCJI</b>		
JCWPd na której/których zlokalizowana jest inwestycja	Kod/y JCWPd	PLGW600061
JCWPd dla której/których inwestycja może spowodować nieosiągnięcie dobrego stanu wód	Kod/y JCWPd	nie dotyczy

NAZWA INWESTYCJI: Odbudowa rzeki Bawół w km 0+000 - 20+175 wraz z odbudową jazów	
OCENA SPEŁNIENIA PRZESŁANEK ART. 4.7 RDW	
Czy zostały podjęte wszystkie możliwe kroki zmierzające do ograniczenia niekorzystnego wpływu na stan części wód, jeżeli tak, to jakie?	Pozostawianie starorzeczy (rozlewisk) w naturalnym stanie znajdującym się na trasie ciek. Zachowanie trasy koryta ciek w urozmaiconej, naturalnej linii brzegu. Przy wykonywaniu prac w korycie ciek zostanie zachowany przepływ nienaruszalny. W celu ograniczenia niekorzystnego wpływu na JCWP stosowanie materiałów biologicznie obojętnych (drewno, humus, obsiew mieszką traw) do umocnień brzegów materiał faszynowo- kamienny. Masy ziemne powstające w trakcie realizacji, w miarę możliwości będą wykorzystywane ponownie. Zastosowane materiały do realizacji inwestycji zapewnią ochronę wszystkich komponentów środowiska naturalnego. Wycinkę prowadzić poza okresem lęgowym i ograniczyć do minimum w możliwie najmniejszym zakresie, zgodnie z wymogami wydanych decyzji. Przewidziano przeprowadzenie nasadzeń kompensacyjnych na obszarach wskazanych przez organ wydający decyzję na usuwanie drzew i zakrzaczeń. Planuje się wykonywanie ciek odcinkowo w zróżnicowanym zakresie na odcinka starorzeczy i mokradeł roboty ręczne, na pozostałych odcinkach roboty będą wykonywane sprzętem mechanicznym, łuki ciek będą umocnione narzutem kamiennym, na odcinkach prostych kieszka faszynowa a powyżej darniowanie kożuchowe. Prace będą prowadzone odcinkami, aby umożliwić organizmom żywym przemieszczanie się na teren nie objęty w danej chwili robotami. Dla zminimalizowania w jak najmniejszym stopniu zmętnienia wody będą zastosowane przegrody przeciwrumowiskowe przechwytyjące zawieszinę powodująca zmętnienie wody.
Czy przyczyny tych zmian lub modyfikacji stanowią nadrzędny interes społeczny i/lub korzyści dla środowiska naturalnego i dla społeczeństwa płynące z osiągnięcia celów wymienionych w ust. 1, są mniejsze niż korzyści dla zdrowia ludzi, utrzymania bezpieczeństwa ludzi lub zrównoważonego rozwoju, wynikające ze zmian lub modyfikacji, jeżeli tak to jakie?	Ochrona przed podtopieniami następujących miejscowości: Kąty, Wierzbocice, Skarboszewo, Graboszewo, Krępkowo, Staw, Brudzewo, Szemborowo, Rudy, Unia , gmina Strzałkowo i Słupca. Liczba chronionych mieszkańców około 2100, powierzchnia chronione około 4 160ha.. Regulacja stosunków wodnych ma na celu polepszenia zdolności produkcyjnej gleby, ułatwia jej uprawy oraz ochrania użytki rolne przed powodzią .Powierzchnia użytków rolnych na terenie gminy Słupca zajmuje 11477 ha, tereny leśne i zadrzewione 676 ha, wody 460ha,zboża stanowią 72 % wszystkich upraw na terenie gminy. Gmina Strzałkowo - powierzchnia gminy 14,2 tys. ha z czego 81,5 %stanowią użytki rolne. Liczba prywatnych gospodarstw rolnych wynosi 933 szt. Gospodarka gminy Strzałkowo zdominowana jest przez rolnictwo - 11 552 ha to użytki rolne. W związku z tym, że górny odcinek ciek na pow. gnieźno został odbudowany zachodzi jak najpilniejsza potrzeba odbudowy ciek w celu umożliwienia swobodnego spływu wód na pow. słupeckim. Odbudowa kanału ma wielozadaniowość. W ramach zrównoważonego rozwoju przewiduje się w okresach suchych nawodnień 33 ha użytków rolnych, natomiast w okresach wielkich wód będzie służyło do ochrony p. powodziowej.
Czy korzystne cele, którym służą te zmiany lub modyfikacje części wód, nie mogą, ze względu na możliwości techniczne czy nieproporcjonalnych kosztów, być osiągnięte za pomocą innych działań, znacznie korzystniejszych z punktu widzenia środowiska naturalnego? jeżeli tak, to dlaczego?	Wariant - 1 -remont należy przeprowadzić na istniejącej zabudowie, która wyeliminuje erozję boczną koryta. Prace są niezbędne i konieczne do prawidłowego funkcjonowania urządzeń melioracyjnych. Wariant - 2 - Utworzenie Polderu o pow. 4200ha. Koszt polderu nie jest uzasadniony społecznie i ekonomicznie. 40 000tyś* 4 200ha=168 000 000 zł. Wariant 3 - Wykup terenów oraz przesiedleniem mieszkańców wiąże się wysokim kosztem 787,5 mln zł.( 525 gospodarstw *1,5mln złotych) nie jest uzasadniony społecznie i ekonomicznie. Utrzymanie koryta w obecnym kształcie jest najlepszym rozwiązaniem. Najbardziej adekwatne do potrzeb będzie wybranie wariantu 1. Niewielki koszt inwestycji jest najbardziej efektywnym rozwiązaniem natomiast inne nietechniczne warianty np. wykupy terenów i przesiedlenia są nieuzasadnione ekonomicznie. Z uwagi na fakt, że ciek ten jest wielozadaniowy nie możliwe jest zastosowania dla ochrony przed suszą rozwiązania nie technicznego tj. pozostawienie ciek dla zwiększenia naturalnej retencji ponieważ byłoby to sprzeczne w okresach powodziowych z celem ochrony przed potopieniami . Ciek musi spełniać obydwie funkcje w zależności od warunków pogodowych dlatego pozostawienie ciek bez udrażniania przyczyniłoby się do nie współmiernie wysokich strat infrastrukturze technicznej. Poprzez inwestycję ustabilizują się wytworzone cenne siedliska, a w przypadku niezrealizowania siedliska te zostaną wyparte przez pospolite gatunki np. trzcinowiska. Obszary te wyłączone zostaną również z produkcji rolniczej co spowoduje, że korzystające z tych obszarów ptaki utracą warunki żerowania ponieważ żerowiska porosną w sposób uniemożliwiający pobierani pokarmu.
OCENA SPEŁNIENIA PRZESŁANEK ART. 4.8 RDW	
Czy stosowanie odstępstwa nie wyklucza lub nie przeszkadza w osiągnięciu celów RDW w innych częściach wód w tym samym obszarze dorzecza?	stosowanie odstępstwa nie wyklucza lub nie przeszkadza w osiągnięciu celów RDW w innych częściach wód w tym samym obszarze dorzecza
OCENA SPEŁNIENIA PRZESŁANEK ART. 4.9 RDW	

<b>NAZWA INWESTYCJI: Odbudowa rzeki Bawół w km 0+000 - 20+175 wraz z odbudową jazów</b>	
Czy stosowanie odstępstwa gwarantuje przynajmniej taki sam poziom bezpieczeństwa jak istniejące prawodawstwo wspólnotowe/ czy inwestycja jest zgodna z wdrażaniem innego prawodawstwa wspólnotowego dotyczącego ochrony środowiska?	stosowanie odstępstwa gwarantuje przynajmniej taki sam poziom bezpieczeństwa jak istniejące prawodawstwo wspólnotowe
<b>INNE INFORMACJE</b>	
Kod obszaru Natura 2000 (jeśli dotyczy)	nie dotyczy
Wynik oceny wpływu na obszar Natura 2000 (jeśli dotyczy)	nie dotyczy
Czy inwestycja jest realizowana w ramach PZRP?	nie dotyczy
Czy inwestycja zlokalizowana jest na zlewniach cieków WORP?	nie dotyczy