



Legenda

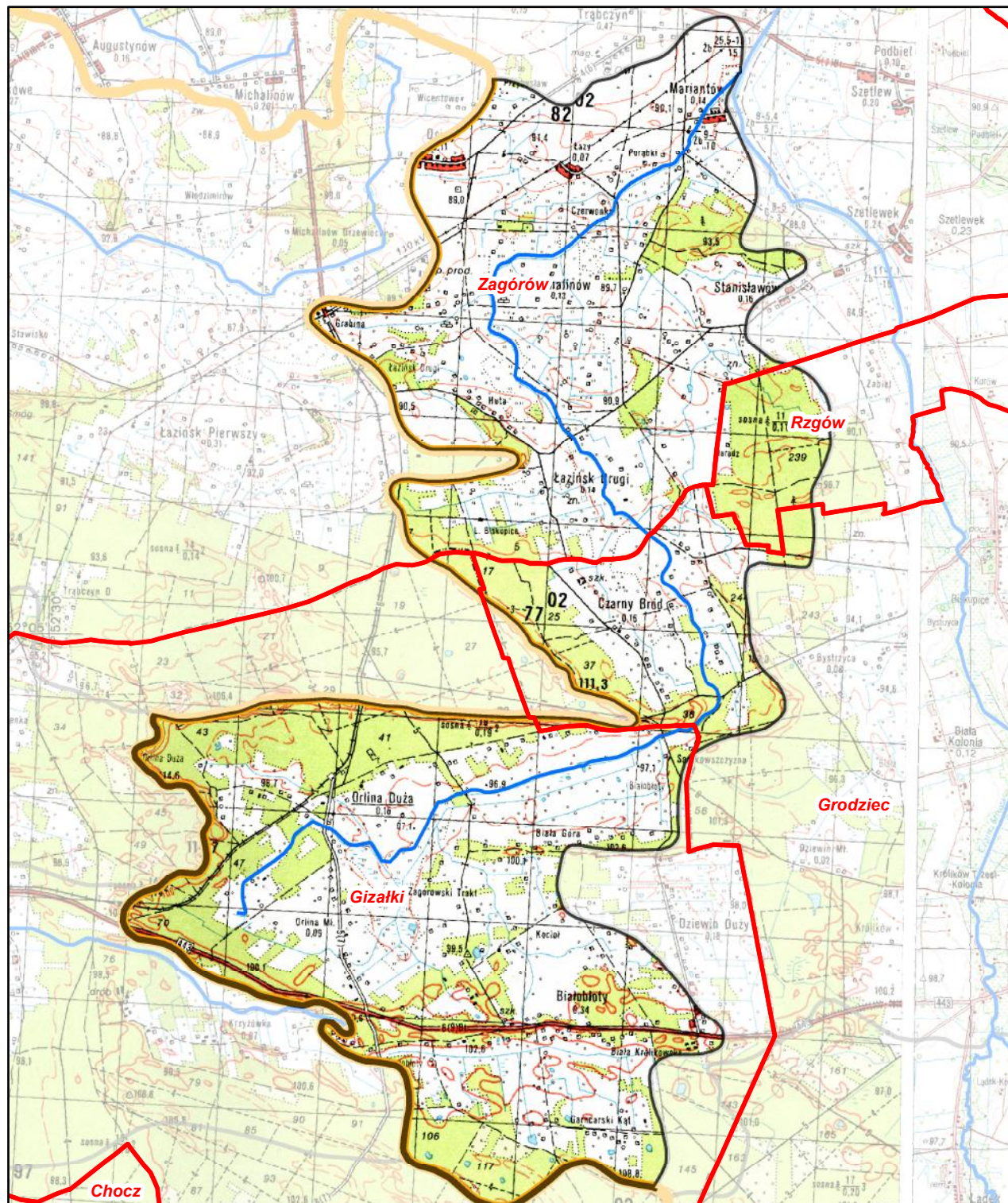
- granica gminy
- granica zlewni jednolitej części wód powierzchniowych
- rzeki - jednolite części wód powierzchniowych
- jeziora - jednolite części wód powierzchniowych
- wody podziemne - jednolita część wód
- zbiorniki wodne

Jednolita część wód powierzchniowych (jcw):

Dopływ z Orliny Dużej (PLRW6000231835672)

pozostałe jednolite części wód
położone w zlewni jcw:

wody podziemne
PLGW600071



Ustalenia aktualizacji Planu gospodarowania wodami
na obszarze dorzecza Odry w latach 2016 - 2021



Dopływ z Orliny Dużej (RW600231835672)

Charakterystyka	nazwa	Dopływ z Orliny Dużej
	kod	RW600231835672
	typ	potok lub strumień na obszarze będącym pod wpływem procesów torfowatycznych (23)
	ostatni status hydromorfologiczny z uzasadnieniem	naturalna część wód (NAT) nd
Wykaz wód powierzchniowych przeznaczonych:	do poboru wody na potrzeby zaopatrzenia ludności w wodę przeznaczoną do spożycia	nie
	do celów rekreacyjnych, w tym kąpieliskowych	nie
Cel środowiskowy	stan/potencjał ekologiczny	dobry stan ekologiczny
	stan chemiczny	dobry stan chemiczny
Ocena ryzyka nieosiągnięcia celów środowiskowych	monitoring	niemonitorowana
	aktualny stan JCWP	dobry
	ryzyko nieosiągnięcia celu środowisk.	niezagrożona
	odstępstwo	nie
Przedłużenie terminu osiągnięcia celu/ustalenie celów mniej rygorystycznych dla JCWP	odstępstwo, z art. 9 ust. 3 ustawy z dnia 5 stycznia 2011 r. o zmianie ustawy z dnia 18 lipca 2001 r. Prawo wodne oraz niektórych innych ustaw	nie dotyczy
	termin osiągnięcia dobrego stanu	2015
	uzasadnienie odstępstwa	nie dotyczy
Realizacja inwestycji wymagającej odstępstwa z art. 38j ustawy z dnia 18 lipca 2001 r. Prawo wodne	odstępstwo	tak
	nazwa inwestycji	Odbudowa Kanalu Czarnobrodzkiego w km 0+000 - 8+900

kod jcwp		PLRW600231835672
DZIAŁANIA PODSTAWOWE		
Administracyjne	-	-
Badanie i monitorowanie środowiska wodnego	-	-
Dostęp do informacji	-	-
Działania wynikające z konieczności porządkowania systemu gospodarki ściekowej	tak	-
Kontrola użytkowników przywrotnych i przedsięwzięć	-	-
Kształtowanie naturalnych warunków hydrodynamicznych oraz ochrona ekosystemów i zachowanie różnorodności biologicznej	-	-
Kształtowanie naturalnych warunków hydrologicznych oraz ochrona ekosystemów i zachowanie różnorodności biologicznej	-	-
Ograniczenie odpływu biogenów z terenów rolniczych	-	-
Ograniczenie rozpraszania zanieczyszczeń	-	-
Optymalizacja zużycia wody	-	-
Realizacja Krajowego programu oczyszczania ścieków komunalnych	-	-
Realizacja zadań systemowych gospodarki odpadami zawartych w planach gospodarowania odpadami	-	-
Sprawozdawczość z zakresu korzystania z wód	-	-
Ustanowienie obszarów ochronnych zbiorników wód śródlądowych	-	-

kod jcwp		PLRW600231835672
DZIAŁANIA UZUPELNIAJĄCE		
Administracyjne	-	-
Analiza stanu	-	-
Analiza stanu ziemi	-	-
Badanie i monitorowanie środowiska morskiego	-	-
Badanie i monitorowanie środowiska wodnego	-	-
Dostęp do informacji	-	-
Działania rekultywacyjne	-	-
Indywidualne ustalenie celu środowiskowego	-	-
Kontrola użytkowników	-	-
Monitoring wód	-	-
Ograniczenie wpływu presji morfologicznej	-	-
Opacowanie warunków korzystania z wód ziemi	-	-
Optymalizacja zużycia wody	-	-
Przebieg pozwoleń wodnoprawnych	-	-
Realizacja Krajowego programu oczyszczania ścieków komunalnych	-	-
Realizacja wieloletniego programu zarybiania	-	-
Sprawozdawczość z zakresu korzystania z wód	-	-
Weryfikacja Programu ochrony środowiska	-	-
Zapewnienie ciągłości rzeki i połoków poprzez udrożnienie obiektów stanowiących przeszkodę dla migracji ryb	-	-

Charakterystyka	kod	GW600071	
	Wykaz wód podziemnych przeznaczonych	do poboru wody na potrzeby zaopatrzenia ludności w wodę przeznaczoną do spożycia	tak
	Cel środowiskowy	stan chemiczny stan ilościowy monitoring	dobry stan chemiczny dobry stan ilościowy monitorowana
Ocena ryzyka nieosiągnięcia celów środowiskowych	stan chemiczny stan ilościowy ryzyko nieosiągnięcia celu środowisk.	dobry dobry zagrożona	
Przedłużenie terminu osiągnięcia celu/ustalenie celów mniej rygorystycznych dla JCWPd	odstępstwo odstępstwo, z art. 9 ust. 3 ustawy z dnia 5 stycznia 2011 r. o zmianie ustawy z dnia 18 lipca 2001 r. Prawo wodne oraz niektórych innych ustaw termin osiągnięcia dobrego stanu uzasadnienie odstępstwa	nie nie dotyczy nie dotyczy nie dotyczy	
Realizacja inwestycji wymagającej odstępstwa z art. 38j ustawy z dnia 18 lipca 2001 r. Prawo wodne	odstępstwo	tak	
	nazwa inwestycji	Eksplotacja węgla brunatnego ze złoża „Piaski”. Inwestycja spełnia potrzebę nadrzędnego interesu społecznego, a cele środowiskowe nie mogą być osiągnięte za pomocą innych działań znacznie korzystniejszych z punktu widzenia środowiska naturalnego. Zostało przewidziane zastosowanie działań minimalizujących negatywny wpływ na stan wód.	

kod jcwpd		PLGW600071
DZIAŁANIA PODSTAWOWE		
Administracyjne	-	tak
Badanie i monitorowanie środowiska wodnego	-	-
Dostęp do informacji	-	-
Działania wynikające z konieczności porządkowania systemu gospodarki ściekowej	-	-
Kontrola użytkowników przywrotnych i przedsięwzięć	-	-
Kształtowanie naturalnych warunków hydrodynamicznych oraz ochrona ekosystemów i zachowanie różnorodności biologicznej	-	-
Kształtowanie naturalnych warunków hydrologicznych oraz ochrona ekosystemów i zachowanie różnorodności biologicznej	-	-
Ograniczenie odpływu biogenów z terenów rolniczych	-	-
Ograniczenie rozpraszania zanieczyszczeń	-	-
Optymalizacja zużycia wody	-	tak
Realizacja Krajowego programu oczyszczania ścieków komunalnych	-	-
Realizacja zadań systemowych gospodarki odpadami zawartych w planach gospodarowania odpadami	-	-
Sprawozdawczość z zakresu korzystania z wód	-	tak
Ustanowienie obszarów ochronnych zbiorników wód śródlądowych	-	-

kod jcwpd		PLGW600071
DZIAŁANIA UZUPELNIAJĄCE		
Administracyjne	-	tak
Analiza stanu	-	-
Analiza stanu ziemi	-	-
Badanie i monitorowanie środowiska morskiego	-	-
Badanie i monitorowanie środowiska wodnego	-	tak
Dostęp do informacji	-	-
Działania rekultywacyjne	-	-
Indywidualne ustalenie celu środowiskowego	-	-
Kontrola użytkowników	-	-
Monitoring wód	-	-
Ograniczenie wpływu presji morfologicznej	-	-
Opacowanie warunków korzystania z wód ziemi	-	-
Optymalizacja zużycia wody	-	tak
Przebieg pozwoleń wodnoprawnych	-	-
Realizacja Krajowego programu oczyszczania ścieków komunalnych	-	-
Realizacja wieloletniego programu zarybiania	-	-
Sprawozdawczość z zakresu korzystania z wód	-	tak
Weryfikacja Programu ochrony środowiska	-	-
Zapewnienie ciągłości rzeki i połoków poprzez udrożnienie obiektów stanowiących przeszkodę dla migracji ryb	-	-

Dopływ z Orliny Dużej (RW6000231835672)

Inwestycje zgodnie z wymaganiami art. 38j ustawy – Prawo wodne

NAZWA INWESTYCJI: Odbudowa Kanału Czarnobrodzkiego w km 0+000 - 8+900		
Inwestor	Wielkopolski ZMiUW w Poznaniu	
ID inwestycji do aPGW	A_340_O	
ID inwestycji z PZRP	nie dotyczy	
Region wodny	region wodny Warty	
Województwo	wielkopolskie	
Powiat	słupecki, koniński, pleszewski	
Gmina	Zagórow (obszar wiejski), Grodziec, Gizałki	
Ciek	Kanał Czarnobrodzki	
Kwalifikacja inwestycji wg art. 3 Prawa Budowlanego	przebudowa	
Rodzaj inwestycji	prace w korycie	
Cel inwestycji	rolnictwo/melioracje	
Inny cel inwestycji (jeśli dotyczy)	nie dotyczy	
Data zakończenia inwestycji/ planowana data zakończenia inwestycji	2018	
Koszty realizacji inwestycji [PLN]	3560000	
Źródło finansowania inwestycji	środki UE	
IDENTYFIKACJA JCWP W ZASIĘGU ODDZIAŁYWANIA INWESTYCJI		
JCWP na której/których zlokalizowana jest inwestycja oraz może spowodować nieosiągnięcie dobrego stanu/potencjału wód	Kod/y JCWP	RW6000231835672
	Nazwa/y JCWP	Dopływ z Orliny Dużej
	Typ/y JCWP	23
JCWP na którą/które inwestycja może mieć wpływ, ale nie spowoduje nieosiągnięcia dobrego stanu/potencjału wód	Kod/y JCWP	nie dotyczy
	Nazwa/y JCWP	nie dotyczy
	Typ/y JCWP	nie dotyczy
IDENTYFIKACJA JCWPd W ZASIĘGU ODDZIAŁYWANIA INWESTYCJI		
JCWPd na której/których zlokalizowana jest inwestycja	Kod/y JCWPd	PLGW600071
JCWPd dla której/których inwestycja może spowodować nieosiągnięcie dobrego stanu wód	Kod/y JCWPd	nie dotyczy

NAZWA INWESTYCJI: Odbudowa Kanału Czarnobrodzkiego w km 0+000 - 8+900	
OCENA SPEŁNIENIA PRZESŁANEK ART. 4.7 RDW	
<p>Czy zostały podjęte wszystkie możliwe kroki zmierzające do ograniczenia niekorzystnego wpływu na stan części wód, jeżeli tak, to jakie?</p>	<p>Zastosowane materiały do realizacji inwestycji zapewnią ochronę wszystkich komponentów środowiska naturalnego. Wycinkę prowadzić poza okresem lęgowym i ograniczyć do minimum w możliwie najmniejszym zakresie, zgodnie z wymogami wydanych decyzji. Zachowanie trasy koryta ciek w urozmaiconej, naturalnej linii brzegu. Przy wykonywaniu prac w korycie ciek zostanie zachowany przepływ nienaruszalny. W celu ograniczenia niekorzystnego wpływu na JCWP stosowanie materiałów biologicznie obojętnych (drewno, humus, obsiew mieszkanką traw) do umocnień brzegów materiał faszynowo- kamienny. Masy ziemne powstające w trakcie realizacji, w miarę możliwości będą wykorzystywane ponownie. Planuje się wykonywanie ciek odcinkowo w zróżnicowanym zakresie roboty będą wykonywane sprzętem mechanicznym oraz ręcznie, łuki ciek będą umocnione narzutem kamiennym, na odcinkach prostych kieszka faszynowa a powyżej darniowanie kożuchowe. Prace będą prowadzone odcinkami, aby umożliwić organizmom żywym przemieszczanie się na teren nie objęty w danej chwili robotami. Dla zminimalizowania w jak najmniejszym stopniu zmętnienia wody będą zastosowane przegrody przeciwrumowiskowe przechwytyjące zawieszinę powodująca zmętnienie wody. Przewidziano przeprowadzenie nasadzeń kompensacyjnych na obszarach wskazanych przez organ wydający decyzję na usuwanie drzew i zakrzaczeń.</p>
<p>Czy przyczyny tych zmian lub modyfikacji stanowią nadrzędny interes społeczny i/lub korzyści dla środowiska naturalnego i dla społeczeństwa płynące z osiągnięcia celów wymienionych w ust. 1, są mniejsze niż korzyści dla zdrowia ludzi, utrzymania bezpieczeństwa ludzi lub zrównoważonego rozwoju, wynikające ze zmian lub modyfikacji, jeżeli tak to jakie?</p>	<p>Ochrona przed podtopieniami następujących miejscowości: Marianów, Łazy, Michalinów, Łazińsk Drugi, Czarny Bród, gmina Zgórów i Grodziec. Liczba chronionych mieszkańców około 750, obszar chroniony 2000ha. Obudowa kanału ma wielozadaniowość. W ramach zrównoważonego rozwoju przewiduje się w okresach suchych nawodnień 65 ha użytków rolnych, natomiast w okresach wielkich wód będzie służyło do ochrony p. powodziowej. Powierzchnia Gminy Zagórów wynosi 15.959 ha (159,59 km²), z tego użytki rolne zajmują 11.447 ha, użytki leśne oraz grunty zadrzewione 3.447 ha, grunty zabudowane i zurbanizowane 580 ha, wody 154 ha i nieużytki 331 ha. Struktura gruntów wskazuje zdecydowanie na rolniczy charakter Gminy, ponad 70% jej powierzchni stanowią użytki rolne. Gmina ma stosunkowo niski stopień zalesienia, poniżej średniej dla województwa (25,3%) i średniej dla Polski (29,2%). Zwraca uwagę dość niski udział gruntów zurbanizowanych i zabudowanych - zaledwie 3,6% powierzchni Gminy. 2,1% stanowią nieużytki, a 1% powierzchni to wody. Zdecydowana większość użytków rolnych wykorzystywana jest jako grunty orne - około 65%. Stosunkowo duży udział mają w strukturze łąki i pastwiska trwałe (34,2%), które obejmują gleby gorszej jakości. Około 0,8% powierzchni użytków rolnych zajmują sady. Rolnictwo jest kluczowym sektorem gospodarki, w którym zatrudnieni są mieszkańcy, zachowanie wysokiej produktywności gleb jest kluczowe w skali całego regionu.</p>
<p>Czy korzystne cele, którym służą te zmiany lub modyfikacje części wód, nie mogą, ze względu na możliwości techniczne czy nieproporcjonalnych kosztów, być osiągnięte za pomocą innych działań, znacznie korzystniejszych z punktu widzenia środowiska naturalnego? jeżeli tak, to dlaczego?</p>	<p>Wariant - 1 -remont należy przeprowadzić na istniejącej zabudowie, która wyeliminuje erozję boczną koryta. Prace są niezbędne i konieczne do prawidłowego funkcjonowania urządzeń melioracyjnych. Wariant - 2 - utworzenie Polderu o pow. 890 ha. Koszt polderu nie jest uzasadniony społecznie i ekonomicznie. 40 000tyś* 890ha= 54 600 000 zł. Wariant 3 - Wykup terenów oraz przesiedleniem mieszkańców wiąże się wysokim kosztem około 282 mln zł.(188 gospodarstw* 1,5 mln zł). Przesiedlenie mieszkańców oraz wykup ziemi. Koszt nie jest uzasadniony społecznie i ekonomicznie. Utrzymanie koryta w obecnym kształcie jest najlepszym rozwiązaniem. Wybrano wariant 1. Niewielki koszt inwestycji jest najbardziej efektywnym rozwiązaniem natomiast inne nietechniczne warianty np. wykupy terenów i przesiedlenia są nieuzasadnione ekonomicznie. Z uwagi na fakt, że ciek ten jest wielozadaniowy nie możliwe jest zastosowania dla ochrony przed suszą rozwiązania nie technicznego tj. pozostawienie ciek dla zwiększenia naturalnej retencji ponieważ byłoby to sprzeczne w okresach powodziowych z celem ochrony przed potopieniami . Ciek musi spełniać obydwie funkcje w zależności od warunków pogodowych dlatego pozostawienie ciek bez udrażniania przyczyniłoby się do nie współmiernie wysokich strat w gospodarstwach rolnych. Poprzez inwestycję ustabilizują się wytworzone cenne siedliska, a w przypadku niezrealizowania siedliska te zostaną wyparte przez pospolite gatunki np. trzcinowiska. Obszary te wyłączone zostaną również z produkcji rolniczej co spowoduje, że korzystające z tych obszarów ptaki utracą warunki żerowania ponieważ żerowiska porosną w sposób uniemożliwiający pobierani pokarmu.</p>
OCENA SPEŁNIENIA PRZESŁANEK ART. 4.8 RDW	
<p>Czy stosowanie odstępstwa nie wyklucza lub nie przeszkadza w osiągnięciu celów RDW w innych częściach wód w tym samym obszarze dorzecza?</p>	<p>stosowanie odstępstwa nie wyklucza lub nie przeszkadza w osiągnięciu celów RDW w innych częściach wód w tym samym obszarze dorzecza</p>
OCENA SPEŁNIENIA PRZESŁANEK ART. 4.9 RDW	

NAZWA INWESTYCJI: Odbudowa Kanału Czarnobrodzkiego w km 0+000 - 8+900	
Czy stosowanie odstępstwa gwarantuje przynajmniej taki sam poziom bezpieczeństwa jak istniejące prawodawstwo wspólnotowe/ czy inwestycja jest zgodna z wdrażaniem innego prawodawstwa wspólnotowego dotyczącego ochrony środowiska?	stosowanie odstępstwa gwarantuje przynajmniej taki sam poziom bezpieczeństwa jak istniejące prawodawstwo wspólnotowe
INNE INFORMACJE	
Kod obszaru Natura 2000 (jeśli dotyczy)	nie dotyczy
Wynik oceny wpływu na obszar Natura 2000 (jeśli dotyczy)	nie dotyczy
Czy inwestycja jest realizowana w ramach PZRP?	nie dotyczy
Czy inwestycja zlokalizowana jest na zlewniach cieków WORP?	nie dotyczy