



## Legenda

- granica gminy
- granica zlewni jednolitej części wód powierzchniowych
- rzeki - jednolite części wód powierzchniowych
- jeziora - jednolite części wód powierzchniowych
- wody podziemne - jednolita część wód
- zbiorniki wodne

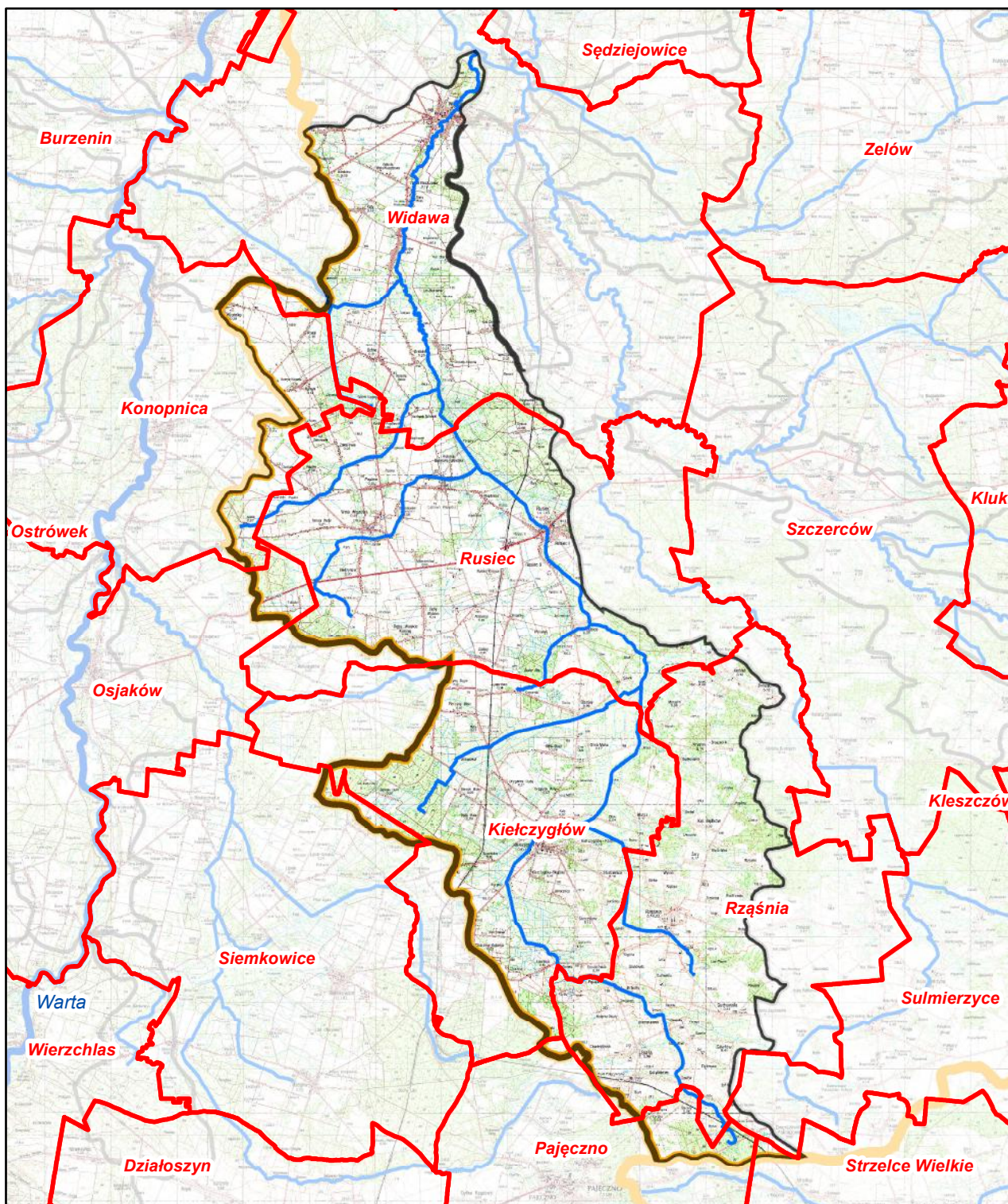
Jednolita część wód powierzchniowych (jcwp):

## Nieciecz (PLRW6000171829299)

pozostałe jednolite części wód  
położone w zlewni jcwp:

wody podziemne

PLGW600083



**Ustalenia aktualizacji Planu gospodarowania wodami  
na obszarze dorzecza Odry w latach 2016 - 2021**





## Nieciecz (RW6000171829299)

Charakterystyka	nazwa	Nieciecz
	kod	RW6000171829299
	typ	potok nizinny piaszczysty na utworach staroglacjalnych (17)
	ostateczny status hydromorfologiczny z uzasadnieniem	silnie zmieniona część wód (SZCW) przekroczenie wskaźnika: m2
Wykaz wód powierzchniowych przeznaczonych:	do poboru wody na potrzeby zaopatrzenia ludności w wodę przeznaczoną do spożycia	nie
	do celów rekreacyjnych, w tym kąpieliskowych	nie
Cel środowiskowy	stan/potencjał ekologiczny	dobry potencjał ekologiczny
	stan chemiczny	dobry stan chemiczny
	monitoring	monitorowana
Ocena ryzyka nieosiągnięcia celów środowiskowych	aktualny stan JCWP	zły
	ryzyko nieosiągnięcia celu środowisk.	zagrożona
	odstępstwo	tak
	odstępstwo, z art. 9 ust. 3 ustawy z dnia 5 stycznia 2011 r. o zmianie ustawy z dnia 18 lipca 2001 r. Prawo wodne oraz niektórych innych ustaw	przedłużenie terminu osiągnięcia celu: - brak możliwości technicznych
	termin osiągnięcia dobrego stanu	2027
	uzasadnienie odstępstwa	Brak możliwości technicznych. W zlewni JCWP nie zidentyfikowano presji mogącej być przyczyną występujących przekroczeń wskaźników jakości. Konieczne jest dokonanie szczegółowego rozpoznania przyczyn w celu prawidłowego zaplanowania działań naprawczych. Rozpoznanie przyczyn nieosiągnięcia dobrego stanu zapewni realizacja działań na poziomie krajowym: Utworzenie krajowej bazy danych o zmianach hydromorfologicznych. Przeprowadzenie pogłębionej analizy presji pod kątem zmian hydromorfologicznych. Opracowanie dobrych praktyk w zakresie robót hydrotechnicznych i prac utrzymaniowych wraz z ustaleniem zasad ich wdrażania oraz Opracowanie krajowego programu renowacji wód powierzchniowych.
Realizacja inwestycji wymagającej odstępstwa z art. 38j ustawy z dnia 18 lipca 2001 r. Prawo wodne	odstępstwo	nie
	nazwa inwestycji	-

kod jcwp	PLRW6000171829299
DZIAŁANIA PODSTAWOWE	
Administracyjne	-
Badanie i monitorowanie środowiska wodnego	-
Dostęp do informacji	-
Działania wynikające z konieczności porządkowania systemu gospodarki ściekowej	tak
Kontrola użytkowników przywrotnych i przedsiębiorstw	-
Kształtowanie naturalnych warunków hydrodynamicznych oraz ochrona ekosystemów i zachowanie różnorodności biologicznej	-
Kształtowanie naturalnych warunków hydrologicznych oraz ochrona ekosystemów i zachowanie różnorodności biologicznej	-
Ograniczenie odpływu biogenów z terenów rolniczych	-
Ograniczenie rozprzestrzeniania zanieczyszczeń	-
Optymalizacja zużycia wody	-
Realizacja Krajowego programu oczyszczania ścieków komunalnych	-
Realizacja zadań systemowych gospodarki odpadami zawartych w planach gospodarowania odpadami	-
Sprawozdawczość z zakresu korzystania z wód	-
Ustanowienie obszarów ochronnych zbiorników wód śródglądowych	-

kod jcwp	PLRW6000171829299
DZIAŁANIA UZUPELNIJĄCE	
Administracyjne	-
Analiza stanu	-
Analiza stanu zlewni	-
Badanie i monitorowanie środowiska morskiego	-
Badanie i monitorowanie środowiska wodnego	-
Dostęp do informacji	-
Działania rekultywacyjne	-
Indywidualne ustalenie celu środowiskowego	-
Kontrola użytkowników	-
Monitoring wód	-
Ograniczenie wpływu presji morfologicznej	-
Opracowanie warunków korzystania z wód zlewni	-
Optymalizacja zużycia wody	-
Przegląd pozwoleń wodnoprawnych	-
Realizacja Krajowego programu oczyszczania ścieków komunalnych	-
Realizacja wieloletniego programu zarybiania	-
Sprawozdawczość z zakresu korzystania z wód	-
Weryfikacja Programu ochrony środowiska	-
Zapewnienie ciągłości rzek i potoków poprzez udrożnienie obiektów stanowiących przeszkodę dla migracji ryb	-

Charakterystyka	kod	GW600083
Wykaz wód podziemnych przeznaczonych	do poboru wody na potrzeby zaopatrzenia ludności w wodę przeznaczoną do spożycia	tak
Cel środowiskowy	stan chemiczny	dobry stan chemiczny
	stan ilościowy	mniej rygorystyczny cel: ochrona stanu ilościowego przed dalszym pogorszeniem
	monitoring	monitorowana
Ocena ryzyka nieosiągnięcia celów środowiskowych	stan chemiczny	dobry
	stan ilościowy	słaby
	ryzyko nieosiągnięcia celu środowisk.	zagrożona
	odstępstwo	tak
	odstępstwo, z art. 9 ust. 3 ustawy z dnia 5 stycznia 2011 r. o zmianie ustawy z dnia 18 lipca 2001 r. Prawo wodne oraz niektórych innych ustaw	ustalenie celów mniej rygorystycznych: - brak możliwości technicznych
	termin osiągnięcia dobrego stanu	2021
	uzasadnienie odstępstwa	Ze wzgl. na intensywny pobór wód podziemnych związany z odwadnianiem górnictwem (Pole Belchatów i pole Szczerców); procesy ascenzy wód zasolonych. Brak możliwości likwidacji kopalni przed wyeksploatowaniem złoża, ze względów gospodarczych.
Realizacja inwestycji wymagającej odstępstwa z art. 38j ustawy z dnia 18 lipca 2001 r. Prawo wodne	odstępstwo	nie
	nazwa inwestycji	-

kod jcwpd	PLGW600083
DZIAŁANIA PODSTAWOWE	
Administracyjne	tak
Badanie i monitorowanie środowiska wodnego	-
Dostęp do informacji	-
Działania wynikające z konieczności porządkowania systemu gospodarki ściekowej	-
Kontrola użytkowników przywrotnych i przedsiębiorstw	-
Kształtowanie naturalnych warunków hydrodynamicznych oraz ochrona ekosystemów i zachowanie różnorodności biologicznej	-
Kształtowanie naturalnych warunków hydrologicznych oraz ochrona ekosystemów i zachowanie różnorodności biologicznej	-
Ograniczenie odpływu biogenów z terenów rolniczych	-
Ograniczenie rozprzestrzeniania zanieczyszczeń	-
Optymalizacja zużycia wody	-
Realizacja Krajowego programu oczyszczania ścieków komunalnych	-
Realizacja zadań systemowych gospodarki odpadami zawartych w planach gospodarowania odpadami	-
Sprawozdawczość z zakresu korzystania z wód	tak
Ustanowienie obszarów ochronnych zbiorników wód śródglądowych	-

kod jcwpd	PLGW600083
DZIAŁANIA UZUPELNIJĄCE	
Administracyjne	tak
Analiza stanu	-
Analiza stanu zlewni	-
Badanie i monitorowanie środowiska morskiego	-
Badanie i monitorowanie środowiska wodnego	tak
Dostęp do informacji	-
Działania rekultywacyjne	-
Indywidualne ustalenie celu środowiskowego	tak
Kontrola użytkowników	-
Monitoring wód	-
Ograniczenie wpływu presji morfologicznej	-
Opracowanie warunków korzystania z wód zlewni	-
Optymalizacja zużycia wody	tak
Przegląd pozwoleń wodnoprawnych	-
Realizacja Krajowego programu oczyszczania ścieków komunalnych	-
Realizacja wieloletniego programu zarybiania	-
Sprawozdawczość z zakresu korzystania z wód	tak
Weryfikacja Programu ochrony środowiska	-
Zapewnienie ciągłości rzek i potoków poprzez udrożnienie obiektów stanowiących przeszkodę dla migracji ryb	-

# Nieciecz ( PLRW6000171829299 )

Obszary przeznaczone do ochrony siedlisk lub gatunków, dla których utrzymanie lub poprawa stanu wód jest ważnym czynnikiem w ich ochronie oraz cele środowiskowe dla obszarów chronionych, zgodnie z przepisami art. 38f ustawy - Prawo wodne

**UWAGA: tabela podaje całkowitą powierzchnię obszaru chronionego, a nie powierzchnię jego wystąpienia w jednolitej części wód.**

Kod jcwp	Nazwa jcwp	Typ obszaru chronionego	Kod obszaru chronionego	Nazwa obszaru chronionego	Powierzchnia obszaru chronionego [ha]	Przedmioty ochrony obszaru chronionego zależne od wód	Cel środowiskowy dla obszaru chronionego
PLRW6000171829299	Nieciecz	Park Krajobrazowy	PK39	Park Krajobrazowy Międzyrzecza Warty i Widawki	25367,5	Różnorodność biologiczna, kompleks ekosystemów, siedliska gatunków. W szczególności: rzeki, wysięki wód podziemnych, młaki, źródła warstwowo-przelewowe, łągi, olsy, lasy i bory bagienne, torfowiska niskie, wilgotne łąki, flora i fauna ekosystemów wodno-błotnych	Zachowanie i przywracanie naturalnych walorów dolinom rzecznych. Zachowanie i ochrona obszarów stanowiących świadectwo współczesnych, naturalnych procesów geomorfologicznych, takich jak parowy, wąwozy itp. Zachowanie w niezmiennym stanie i ochrona źródeł oraz obszarów źródłiskowych. Utrzymanie i odtworzenie unikatowych zbiorowisk lasów nadrzecznych w tym: zbiorowisk zaroślowych, a więc wilkin nadrzecznych i olsu topolowo - wierzbowego oraz zbiorowisk leśnych: łożowisk, olsu porzeczkowego, olsu torfowcowego, kontynentalnego boru bagiennego oraz łągu jesionowo-olszowego, jako rzadkich składników szaty leśnej. Zachowanie różnorodności biologicznej rzadkich i ginących fitocenoz – łąk trzęślicowych. Zachowanie fragmentów półnaturalnych łąk z cennymi zbiorowiskami roślinności łąkowo-bagiennej. Zachowanie cennych i różnorodnych zbiorowisk roślinnych, w tym fragmentów półnaturalnych, wilgotnych łąk i zarośli wierzbowych. Zachowanie i ochrona torfowisk z fragmentami wilgotnych łąk i muraw bliźniczkowych tzw. „psiar”. Ochrona przed zalesieniem oraz utrzymanie połączenia starorzeczy z rzeką Wartą. Utrzymanie dotychczasowego poziomu wody w kompleksie stawów i mokradeł, oraz ich ochrona przed nadmiernym osuszeniem. Utrzymanie dotychczasowego poziomu wody oraz hamowanie sukcesji na bagnach śródlęsnych i torfowiskach. Ochrona źródeł oraz obszarów źródłiskowych przed zmianą warunków wodnych i zanieczyszczeniem. Bezwzględna ochrona śródlęsnych łąk przed nadmiernym osuszeniem. Ochrona ekosystemów dolin rzecznych przed zmianą warunków wodnych i zanieczyszczeniem. Ochrona krajobrazu naturalnego doliny Warty o wybitnych walorach przyrodniczych, krajobrazowych i historycznych. Utrzymanie naturalnych układów hydrologicznych w dorzeczu Warty. Zapobieżenie osuszaniu wilgotnych siedlisk, ingerencji w naturalne procesy hydrologiczne w dolinach rzek i cieków oraz zanieczyszczeniu wód powierzchniowych. Ograniczenie zanieczyszczeń wód powierzchniowych rzeki Warty i jej dopływów będących efektem zrzuć nieoczyszczonych ścieków oraz spływów zanieczyszczeń chemicznych z terenów użytkowanych rolniczo. Przywracanie dawnych stosunków wodnych na osuszonych siedliskach bagiennych i wilgotnych, ograniczenie nowych melioracji. Zaniechanie melioracji odwadniających. Utrzymanie w lasach istniejących warunków wilgotnościowych poprzez zachowanie i ochronę podtopień, oczek wodnych, bagien, obszarów źródłiskowych. Utrzymanie właściwych stosunków wilgotnościowych poprzez powstrzymanie regulacji rzek, osuszania starorzeczy, bagien i likwidacji oczek wodnych. Utrzymanie i ochrona istniejących oraz rewitalizację zniszczonych zbiorników wodnych: oczek, dołów potorfowych, sadzawek, które są nie tylko miejscem retencjonowania wody, ale i bytowania bogatej fauny i flory. Utrzymanie istniejących warunków wodnych w ekosystemach bagiennych i torfowiskowych oraz przywrócenie dawnych warunków wodnych tam gdzie obniżył się poziom wód. Przeprowadzanie na bagnach, torfowiskach i mokradłach systematycznych działań, związanych z: usuwaniem drzew i krzewów, koszeniem, wypasem. Zachowanie w stanie naturalnym koryta rzecznej Warty oraz rzek wpływających do Warty na terenie Parku, ograniczenie do niezbędnego minimum prac hydrotechnicznych. Utrzymanie właściwych stosunków wilgotnościowych poprzez powstrzymanie regulacji rzek, osuszania starorzeczy, bagien i likwidacji oczek wodnych. Pozostawienie starorzeczy w istniejącym stanie, jako ostoi unikalnych zbiorowisk roślinnych, utrzymanie chociażby okresowego powiązania starorzecza z rzeką. Biologiczna obudowa cieków i zbiorników wodnych zapobiegająca ich eutrofizacji i degradacji. Wyłączenie z zainwestowania kubaturowego za wyjątkiem urządzeń hydrotechnicznych dolin rzecznych: Warty, Widawki i Grabi oraz wykluczenie zmiany obecnych stosunków wodnych. Utrzymanie gospodarki łąkarskiej i pastwiskowej w dolinie Warty oraz w bocznych dolinach jej dopływów (tereny dolinne, które nie są użytkowane rolniczo, powinny być pozostawione do naturalnej sukcesji, a wyjątkowych wypadkach zalesiane topolą białą, jesionem, wierzbą krucho, olszą czarną, wiązami; bezwzględnie należy ochraniać stare drzewa na brzegach rzek). Wspomaganie naturalnych procesów wzbogacania, retencji oraz samoczyszczania się rzek i mniejszych cieków. Zlikwidowanie wszystkich miejsc zrzuć ścieków do wód płynących. Wprowadzenie stref buforowych w postaci barier biologicznych wzdłuż cieków, zagrożonych spływami powierzchniowymi z pól zanieczyszczonych środkami chemicznymi oraz odbudowanie zniszczonych stref ekotonowych. Wykluczenie zmiany stosunków wodnych w tym prowadzenia nowych melioracji odwadniających chronionych siedlisk przyrodniczych na terenie występowania chronionego siedliska oraz w jego najbliższym sąsiedztwie (odległość sytuowania urządzeń melioracyjnych od granicy wyróżnionych terenów zależna jest od zachowania w nich w stanie nienaruszonym stosunków wodnych). Ochrona cennych pod względem przyrodniczym i gospodarczym obiektów hydrograficznych, zwłaszcza: niszy źródłiskowych, jak również związanych ze źródłami górnych odcinków cieków. Eliminacja trwałych i okresowych źródeł zanieczyszczeń wody, zachowanie terenów bagiennych i podmokłych w sąsiedztwie koryt rzecznych, utrzymanie retencji wody. Wykonywanie renowacji stawów tylko poza okresem rozrodczym płazów t.j. od 1 sierpnia do 28 lutego. Utrzymanie naturalnej roślinności szuwarowej w strefie zbiorników wodnych. Zасыpywanie rowów odwadniających teren w celu odtworzenia torfowisk. Utrzymanie naturalnych reżimów wodnych w systemach hydrologicznych wszystkich rzek, strumieni i obszarów podmokłych. Zachowanie naturalnych biegów i meandrów rzek i cieków wodnych, zachowanie, poprawianie i przywracanie możliwości swobodnej migracji ryb i minogów w rzekach. Tworzenie możliwości naturalnego kształtowania się koryt rzecznych, w tym również miejscowego zalewania i podtapiania terenów nieużytkowanych rolniczo.