



Legenda

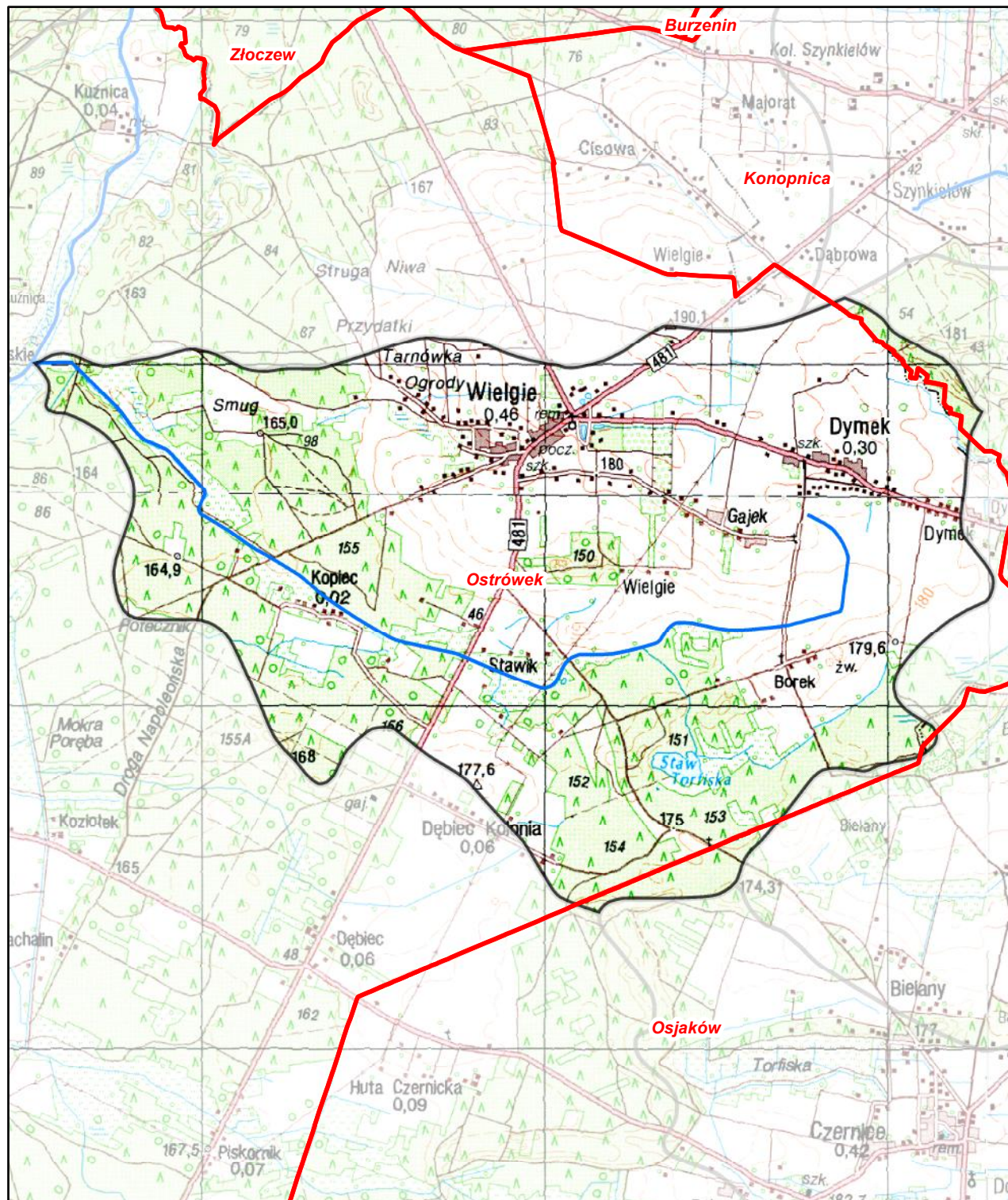
- granica gminy
- granica zlewni jednolitej części wód powierzchniowych
- rzeki - jednolite części wód powierzchniowych
- jeziora - jednolite części wód powierzchniowych
- wody podziemne - jednolita część wód
- zbiorniki wodne

Jednolita część wód powierzchniowych (jcwp):

Dopływ spod Dymka (PLRW6000171818898)

pozostałe jednolite części wód
położone w zlewni jcwp:

wody podziemne
PLGW600082



**Ustalenia aktualizacji Planu gospodarowania wodami
na obszarze dorzecza Odry w latach 2016 - 2021**



Dopływ spod Dymka (RW6000171818898)

Charakterystyka	nazwa	Dopływ spod Dymka
	kod	RW6000171818898
	typ	potok nizinny piaszczysty na utworach staroglacjalnych (17)
	ostateczny status hydromorfologiczny z uzasadnieniem	naturalna część wód (NAT) nd
Wykaz wód powierzchniowych przeznaczonych:	do poboru wody na potrzeby zaopatrzenia ludności w wodę przeznaczoną do spożycia	nie
	do celów rekreacyjnych, w tym kąpieliskowych	nie
Cel środowiskowy	stan/potencjał ekologiczny	dobry stan ekologiczny
	stan chemiczny	dobry stan chemiczny
Ocena ryzyka nieosiągnięcia celów środowiskowych	monitoring	niemonitrowana
	aktualny stan JCWP	zły
	ryzyko nieosiągnięcia celu środowisk.	zagrożona
Przedłużenie terminu osiągnięcia celu/ustalenie celów mniej rygorystycznych dla JCWP	odstępstwo, z art. 9 ust. 3 ustawy z dnia 5 stycznia 2011 r. o zmianie ustawy z dnia 18 lipca 2001 r. Prawo wodne oraz niektórych innych ustaw	przedłużenie terminu osiągnięcia celu: - brak możliwości technicznych, - dysproporcjonalne koszty
	termin osiągnięcia dobrego stanu	2021
	uzasadnienie odstępstwa	Brak możliwości technicznych oraz dysproporcjonalne koszty. Z uwagi na niską wiarygodność oceny i związany z tym brak możliwości wskazania przyczyn nieosiągnięcia dobrego stanu brak jest możliwości zaplanowania racjonalnych działań naprawczych. Zaplanowanie i wdrożenie jakichkolwiek działań będzie generowało nieuzasadnione koszty. W związku z tym w JCWP zaplanowano działania mające na celu rozpoznanie rzeczywistego stanu ekologicznego – przeprowadzenie monitoringu badawczego. W przypadku potwierdzenia złego stanu po 2 latach wprowadzone zostanie działanie mające na celu rozpoznanie jego przyczyn. Takie etapowe postępowanie pozwoli na racjonalne zaplanowanie niezbędnych działań i zapewnienie ich wymaganej skuteczności.
	odstępstwo	nie
	nazwa inwestycji	-

kod jcwp	PLRW6000171818898
DZIAŁANIA PODSTAWOWE	
Administracyjne	-
Badanie i monitorowanie środowiska wodnego	-
Dostęp do informacji	-
Działania wynikające z konieczności porządkowania systemu gospodarki leśnej	tak
Kontrola użytkowników prywatnych i przedsiębiorstw	tak
Kształtowanie naturalnych warunków hydrodynamicznych oraz ochrona ekosystemów i zachowanie różnorodności biologicznej	-
Kształtowanie naturalnych warunków hydrologicznych oraz ochrona ekosystemów i zachowanie różnorodności biologicznej	-
Ograniczenie odpływu biogenów z terenów rolniczych	-
Ograniczenie rozpraszania zanieczyszczeń	-
Optymalizacja zużycia wody	-
Realizacja Krajowego programu oczyszczania ścieków komunalnych	-
Realizacja zadań systemowych gospodarki odpadami zawartych w planach gospodarowania odpadami	-
Sprawozdawczość z zakresu korzystania z wód	-
Ustanowienie obszarów ochronnych zbiorników wód śródlądowych	-

kod jcwp	PLRW6000171818898
DZIAŁANIA UZUPELNIAJĄCE	
Administracyjne	-
Analiza stanu	-
Analiza stanu ziemi	-
Badanie i monitorowanie środowiska morskiego	-
Badanie i monitorowanie środowiska wodnego	-
Dostęp do informacji	-
Działania rekultywacyjne	-
Indywidualne ustalenie celu środowiskowego	-
Kontrola użytkowników	-
Monitoring wód	tak
Ograniczenie wpływu presji morfologicznej	-
Opracowanie warunków korzystania z wód ziemi	-
Optymalizacja zużycia wody	-
Przeгляд pozwoleń wodnoprawnych	-
Realizacja Krajowego programu oczyszczania ścieków komunalnych	-
Realizacja wdrożonego programu zarybiania	-
Sprawozdawczość z zakresu korzystania z wód	-
Weryfikacja Programu ochrony środowiska	-
Zapewnienie ciągłości rzek i potoków poprzez udrożnienie obiektów stanowiących przeszkodę dla migracji ryb	-

Charakterystyka	kod	GW600082
Wykaz wód podziemnych przeznaczonych	do poboru wody na potrzeby zaopatrzenia ludności w wodę przeznaczoną do spożycia	tak
Cel środowiskowy	stan chemiczny	dobry stan chemiczny
	stan ilościowy	dobry stan ilościowy
Ocena ryzyka nieosiągnięcia celów środowiskowych	monitoring	monitorowana
	stan chemiczny	dobry
	stan ilościowy	dobry
ryzyko nieosiągnięcia celu środowisk.	niezagrożona	
Przedłużenie terminu osiągnięcia celu/ustalenie celów mniej rygorystycznych dla JCWPd	odstępstwo	nie
	odstępstwo, z art. 9 ust. 3 ustawy z dnia 5 stycznia 2011 r. o zmianie ustawy z dnia 18 lipca 2001 r. Prawo wodne oraz niektórych innych ustaw	nie dotyczy
	termin osiągnięcia dobrego stanu	nie dotyczy
	uzasadnienie odstępstwa	nie dotyczy
Realizacja inwestycji wymagającej odstępstwa z art. 38) ustawy z dnia 18 lipca 2001 r. Prawo wodne	odstępstwo	nie
	nazwa inwestycji	-

kod jcwpd	PLGW600082
DZIAŁANIA PODSTAWOWE	
Administracyjne	tak
Badanie i monitorowanie środowiska wodnego	tak
Dostęp do informacji	-
Działania wynikające z konieczności porządkowania systemu gospodarki leśnej	-
Kontrola użytkowników prywatnych i przedsiębiorstw	-
Kształtowanie naturalnych warunków hydrodynamicznych oraz ochrona ekosystemów i zachowanie różnorodności biologicznej	-
Kształtowanie naturalnych warunków hydrologicznych oraz ochrona ekosystemów i zachowanie różnorodności biologicznej	-
Ograniczenie odpływu biogenów z terenów rolniczych	-
Ograniczenie rozpraszania zanieczyszczeń	-
Optymalizacja zużycia wody	-
Realizacja Krajowego programu oczyszczania ścieków komunalnych	-
Realizacja zadań systemowych gospodarki odpadami zawartych w planach gospodarowania odpadami	-
Sprawozdawczość z zakresu korzystania z wód	tak
Ustanowienie obszarów ochronnych zbiorników wód śródlądowych	-

kod jcwpd	PLGW600082
DZIAŁANIA UZUPELNIAJĄCE	
Administracyjne	-
Analiza stanu	-
Analiza stanu ziemi	-
Badanie i monitorowanie środowiska morskiego	-
Badanie i monitorowanie środowiska wodnego	-
Dostęp do informacji	-
Działania rekultywacyjne	-
Indywidualne ustalenie celu środowiskowego	-
Kontrola użytkowników	-
Monitoring wód	-
Ograniczenie wpływu presji morfologicznej	-
Opracowanie warunków korzystania z wód ziemi	-
Optymalizacja zużycia wody	-
Przeгляд pozwoleń wodnoprawnych	-
Realizacja Krajowego programu oczyszczania ścieków komunalnych	-
Realizacja wdrożonego programu zarybiania	-
Sprawozdawczość z zakresu korzystania z wód	-
Weryfikacja Programu ochrony środowiska	-
Zapewnienie ciągłości rzek i potoków poprzez udrożnienie obiektów stanowiących przeszkodę dla migracji ryb	-

Dopływ spod Dymka (PLRW6000171818898)

Obszary przeznaczone do ochrony siedlisk lub gatunków, dla których utrzymanie lub poprawa stanu wód jest ważnym czynnikiem w ich ochronie oraz cele środowiskowe dla obszarów chronionych, zgodnie z przepisami art. 38f ustawy - Prawo wodne

UWAGA: tabela podaje całkowitą powierzchnię obszaru chronionego, a nie powierzchnię jego wystąpienia w jednolitej części wód.

Kod jcwp	Nazwa jcwp	Typ obszaru chronionego	Kod obszaru chronionego	Nazwa obszaru chronionego	Powierzchnia obszaru chronionego [ha]	Przedmioty ochrony obszaru chronionego zależne od wód	Cel środowiskowy dla obszaru chronionego
PLRW6000171818898	Dopływ spod Dymka	Park Krajobrazowy	PK39	Park Krajobrazowy Międzyrzeczka Warty i Widawki	25367,5	Różnorodność biologiczna, kompleks ekosystemów, siedliska gatunków. W szczególności: rzeki, wysięki wód podziemnych, młaki, źródła warstwowo-przelewowe, łęgi, olsy, lasy i bory bagienne, torfowiska niskie, wilgotne łąki, flora i fauna ekosystemów wodno-błotnych	Zachowanie i przywracanie naturalnych walorów dolinom rzeczny. Zachowanie i ochrona obszarów stanowiących świadectwo współczesnych, naturalnych procesów geomorfologicznych, takich jak parowy, wąwozy itp. Zachowanie w niezmienionym stanie i ochrona źródeł oraz obszarów źródłiskowych. Utrzymanie i odtworzenie unikatowych zbiorowisk lasów nadrzecznych w tym: zbiorowisk zaroślowych, a więc wiklin nadrzecznych i olsu topolowo - wierzbowego oraz zbiorowisk leśnych: łożowisk, olsu porzeczkowego, olsu torfowcowego, kontynentalnego boru bagiennego oraz łęgu jesionowo-olszowego, jako rzadkich składników szaty leśnej. Zachowanie różnorodności biologicznej rzadkich i ginących fitocenoz – łąk trzęślicowych. Zachowanie fragmentów półnaturalnych łąk z cennymi zbiorowiskami roślinności łąkowo-bagiennnej. Zachowanie cennych i różnorodnych zbiorowisk roślinnych, w tym fragmentów półnaturalnych, wilgotnych łąk i zarośli wierzbowych. Zachowanie i ochrona torfowisk z fragmentami wilgotnych łąk i muraw bliźniczkowych tzw. „psiar”. Ochrona przed zalesieniem oraz utrzymanie połączenia starorzeczy z rzeką Wartą. Utrzymanie dotychczasowego poziomu wody w kompleksie stawów i mokradeł, oraz ich ochrona przed nadmiernym osuszeniem. Utrzymanie dotychczasowego poziomu wody oraz hamowanie sukcesji na bagnach śródlęśnych i torfowiskach. Ochrona źródeł oraz obszarów źródłiskowych przed zmianą warunków wodnych i zanieczyszczeń chemicznych z terenów użytkowanych rolniczo. Przywracanie dawnych stosunków wodnych na osuszonych siedliskach bagiennych i wilgotnych, ograniczenie nowych osuszaniem. Ochrona ekosystemów dolin rzecznych przed zmianą warunków wodnych i zanieczyszczeniem. Ochrona krajobrazu naturalnego doliny Warty o wybitnych walorach przyrodniczych, krajobrazowych i historycznych. Utrzymanie naturalnych układów hydrologicznych w dorzeczu Warty. Zapobieżenie osuszaniu wilgotnych siedlisk, ingerencji w naturalne procesy hydrologiczne w dolinach rzek i cieków oraz zanieczyszczeniu wód powierzchniowych. Ograniczenie zanieczyszczeń wód powierzchniowych rzeki Warty i jej dopływów będących efektem zrzutu nieoczyszczonych ścieków oraz spływów zanieczyszczeń chemicznych z terenów użytkowanych rolniczo. Przywracanie dawnych stosunków wodnych na osuszonych siedliskach bagiennych i wilgotnych, ograniczenie nowych melioracji. Zaniechanie melioracji odwadniających. Utrzymanie w lasach istniejących warunków wilgotnościowych poprzez zachowanie i ochronę podtopień, oczek wodnych, bagien, obszarów źródłiskowych. Utrzymanie właściwych stosunków wilgotnościowych poprzez powstrzymanie regulacji rzek, osuszania starorzeczy, bagien i likwidacji oczek wodnych. Utrzymanie i ochrona istniejących oraz rewitalizację zniszczonych zbiorników wodnych: oczek, dołów potorfowych, sadzawek, które są nie tylko miejscem retencjonowania wody, ale i bytowania bogatej fauny i flory. Utrzymanie istniejących warunków wodnych w ekosystemach bagiennych i torfowiskowych oraz przywrócenie dawnych warunków wodnych tam gdzie obniżył się poziom wód. Przeprowadzanie na bagnach, torfowiskach i mokradłach systematycznych działań, związanych z: usuwaniem drzew i krzewów, koszeniem, wypasem. Zachowanie w stanie naturalnym koryta rzecznej Warty oraz rzek wpływających do Warty na terenie Parku, ograniczenie do niezbędnego minimum prac hydrotechnicznych. Utrzymanie właściwych stosunków wilgotnościowych poprzez powstrzymanie regulacji rzek, osuszania starorzeczy, bagien i likwidacji oczek wodnych. Pozostawienie starorzeczy w istniejącym stanie, jako ostoi unikalnych zbiorowisk roślinnych, utrzymanie chociażby okresowego powiązania z rzeką. Biologiczna obudowa cieków i zbiorników wodnych zapobiegająca ich eutrofizacji i degradacji. Wyłączenie z zainwestowania kubaturowego za wyjątkiem urządzeń hydrotechnicznych dolin rzecznych: Warty, Widawki i Grabi oraz wykluczenie zmiany obecnych stosunków wodnych. Utrzymanie gospodarki łąkarskiej i pastwiskowej w dolinie Warty oraz w bocznych dolinach jej dopływów (tereny dolinne, które nie są użytkowane rolniczo, powinny być pozostawione do naturalnej sukcesji, a wyjątkowych wypadkach zalesiane topolą białą, jesionem, wierzbą kruchą, olszą czarną, wiązami; bezwzględnie należy ochraniać stare drzewa na brzegach rzek). Wspomaganie naturalnych procesów wzbogacania, retencji oraz samoczyszczania się rzek i mniejszych cieków. Zlikwidowanie wszystkich miejsc zrzutu ścieków do wód płynących. Wprowadzenie stref buforowych w postaci barier biologicznych wzdłuż cieków, zagrożonych wpływami powierzchniowymi z pól zanieczyszczonych środkami chemicznymi oraz odbudowanie zniszczonych stref ekotonowych. Wykluczenie zmiany stosunków wodnych w tym prowadzenia nowych melioracji odwadniających chronionych siedlisk przyrodniczych na terenie występowania chronionego siedliska oraz w jego najbliższym sąsiedztwie (odległość sytuowania urządzeń melioracyjnych od granicy wyróżnionych terenów zależna jest od zachowania w nich w stanie nienaruszonym stosunków wodnych). Ochrona cennych pod względem przyrodniczym i gospodarczym obiektów hydrograficznych, zwłaszcza: nisz źródłiskowych, jak również związanych ze źródłami górnych odcinów cieków. Eliminacja trwałych i okresowych źródeł zanieczyszczeń wody, zachowanie terenów bagiennych i podmokłych w sąsiedztwie koryt rzecznych, utrzymanie retencji wody. Wykonywanie renowacji stawów tylko poza okresem rozrodczym płazów t.j. od 1 sierpnia do 28 lutego. Utrzymanie naturalnej roślinności szuwarowej w strefie brzegowej zbiorników wodnych. Zasypanie rowów odwadniających teren w celu odtworzenia torfowisk. Utrzymanie naturalnych reżimów wodnych w systemach hydrologicznych wszystkich rzek, strumieni i obszarów podmokłych. Zachowanie naturalnych biegów i meandrów rzek i cieków wodnych, zachowanie, poprawianie i przywracanie możliwości swobodnej migracji ryb i minogów w rzekach. Tworzenie możliwości naturalnego kształtowania się koryt rzecznych, w tym również miejscowego zalewania i podtapiania terenów nieużytkowanych rolniczo.