



Legenda

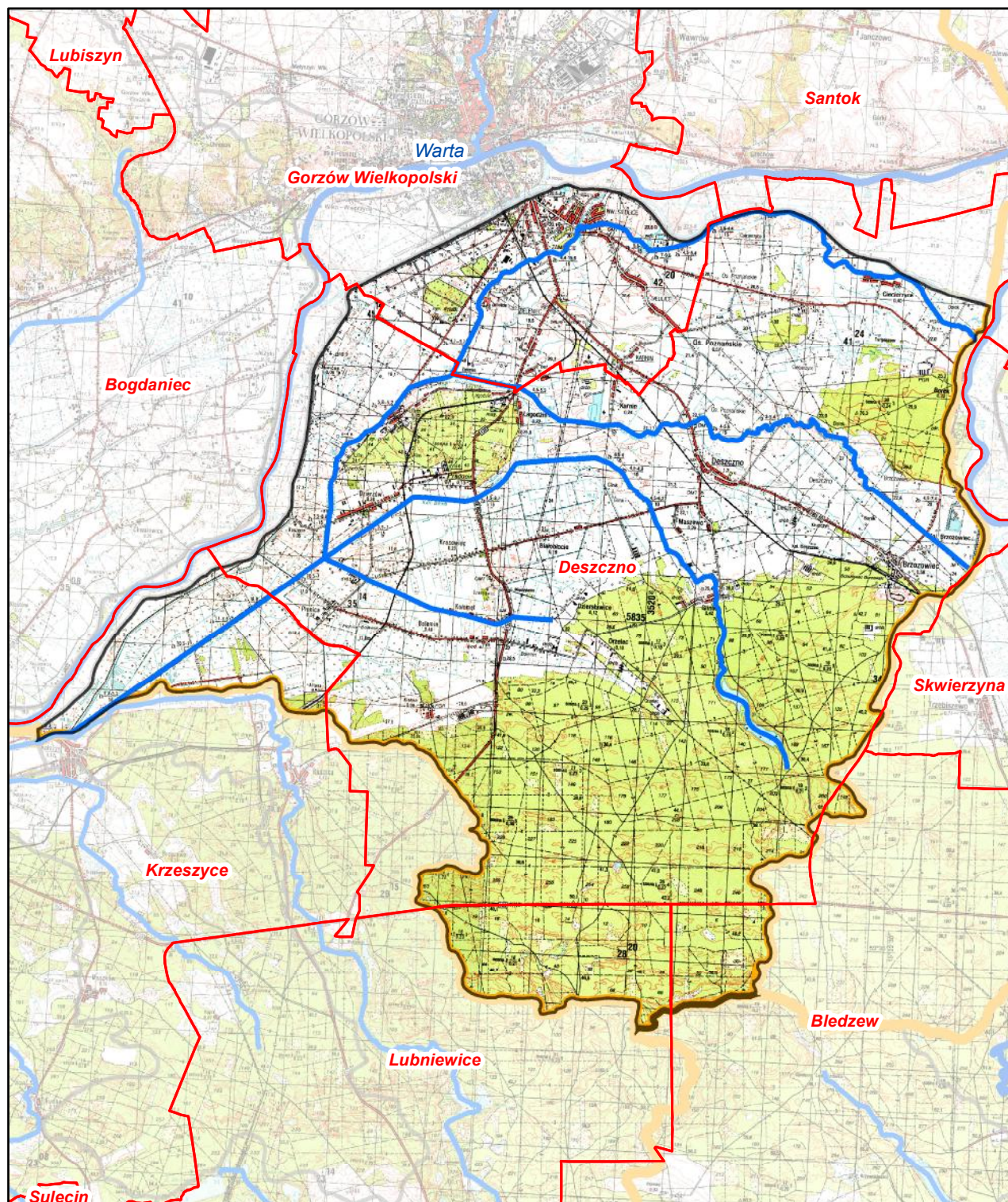
- granica gminy
- granica zlewni jednolitej części wód powierzchniowych
- rzeki - jednolite części wód powierzchniowych
- jeziora - jednolite części wód powierzchniowych
- wody podziemne - jednolita część wód
- zbiorniki wodne

Jednolita część wód powierzchniowych (jcw):

Kanał Postomski do Lubniewki (PLRW600017189619)

pozostałe jednolite części wód
położone w zlewni jcw:

wody podziemne
PLGW600033



**Ustalenia aktualizacji Planu gospodarowania wodami
na obszarze dorzecza Odry w latach 2016 - 2021**



Kanał Postomski do Lubniewki (RW600017189619)

Charakterystyka	nazwa	Kanał Postomski do Lubniewki	
	kod	RW600017189619	
	typ	potok nizinny piaszczysty na uhorach starogłajalnych (17)	
	ostateczny status hydromorfologiczny z uzasadnieniem	silnie zmieniona część wód (SZCW) przekroczenie wskaźnika: 11	
Wykaz wód powierzchniowych przeznaczonych:	do poboru wody na potrzeby zaopatrzenia ludności w wodę przeznaczoną do spożycia	nie	
	do celów rekreacyjnych, w tym kąpieliskowych	nie	
Cel środowiskowy	stan/potencjał ekologiczny	dobry potencjał ekologiczny	
	stan chemiczny	dobry stan chemiczny	
Ocena ryzyka nieosiągnięcia celów środowiskowych	monitoring	monitorowana	
	aktualny stan JCWP	zły	
Przedłużenie terminu osiągnięcia celu/ustalenie celów mniej rygorystycznych dla JCWP	ryzyko nieosiągnięcia celu środowisk.	niezagrożona	
	odstępstwo	nie	
	odstępstwo, z art. 9 ust. 3 ustawy z dnia 5 stycznia 2011 r. o zmianie ustawy z dnia 18 lipca 2001 r. Prawo wodne oraz niektórych innych ustaw	nie dotyczy	
	termin osiągnięcia dobrego stanu	2015	
Realizacja inwestycji wymagającej odstępstwa z art. 38j ustawy z dnia 18 lipca 2001 r. Prawo wodne	uzasadnienie odstępstwa	nie dotyczy	
	odstępstwo	tak	
	nazwa inwestycji	Odbudowa Kanału Opaskowego w km 4+610 - 11+360	

kod icse	PLRW600017189619
DZIAŁANIA PODSTAWOWE	
Administracyjne	-
Badanie i monitorowanie środowiska wodnego	-
Dostęp do informacji	-
Działania wynikające z konieczności porządkowania systemu gospodarki ściekowej	tak
Kontrola użytkowników przywrotnych i przedsiębiorstw	-
Kształtowanie naturalnych warunków hydrodynamicznych oraz ochrona ekosystemów i zachowanie różnorodności biologicznej	-
Kształtowanie naturalnych warunków hydrologicznych oraz ochrona ekosystemów i zachowanie różnorodności biologicznej	-
Ograniczenie odpływu biogenów z terenów rolniczych	-
Ograniczenie rozprzestrzeniania zanieczyszczeń	-
Optymalizacja zużycia wody	-
Realizacja Krajowego programu oczyszczania ścieków komunalnych	-
Realizacja zadań systemowych gospodarki odpadami zawartych w planach gospodarowania odpadami	-
Sprawozdawczość z zakresu korzystania z wód	-
Ustanowienie obszarów ochronnych zbiorników wód śródolajowych	-

kod jcwp	PLRW600017189619
DZIAŁANIA UZUPELNIAJĄCE	
Administracyjne	-
Analiza stanu	-
Analiza stanu zlewni	-
Badanie i monitorowanie środowiska wodnego	-
Badanie i monitorowanie środowiska morskiego	-
Badanie i monitorowanie środowiska wodnego	-
Dostęp do informacji	-
Działania rekultywacyjne	-
Indywidualne ustalenie celu środowiskowego	-
Kontrola użytkowników	-
Monitoring wód	-
Ograniczenie wpływu presji morfologicznej	-
Opracowanie warunków korzystania z wód zlewni	-
Optymalizacja zużycia wody	-
Przeгляд pozwoleń wodnoprawnych	-
Realizacja Krajowego programu oczyszczania ścieków komunalnych	-
Realizacja wieloletniego programu zarzybiania	-
Sprawozdawczość z zakresu korzystania z wód	-
Weryfikacja Programu ochrony środowiska	-
Zapewnienie ciągłości rzek i potoków poprzez udrożnienie obiektów stanowiących przeszkodę dla migracji ryb	-

Charakterystyka	kod	GW600033
Wykaz wód podziemnych przeznaczonych	do poboru wody na potrzeby zaopatrzenia ludności w wodę przeznaczoną do spożycia	tak
Cel środowiskowy	stan chemiczny	dobry stan chemiczny
	stan ilościowy	dobry stan ilościowy
Ocena ryzyka nieosiągnięcia celów środowiskowych	monitoring	monitorowana
	stan chemiczny	słaby
	stan ilościowy	dobry
Przedłużenie terminu osiągnięcia celu/ustalenie celów mniej rygorystycznych dla JCWPd	ryzyko nieosiągnięcia celu środowisk.	zagrożona
	odstępstwo	tak
	odstępstwo, z art. 9 ust. 3 ustawy z dnia 5 stycznia 2011 r. o zmianie ustawy z dnia 18 lipca 2001 r. Prawo wodne oraz niektórych innych ustaw	przedłużenie terminu osiągnięcia celu: - brak możliwości technicznych
	termin osiągnięcia dobrego stanu	2027
Realizacja inwestycji wymagającej odstępstwa z art. 38j ustawy z dnia 18 lipca 2001 r. Prawo wodne	uzasadnienie odstępstwa	Brak możliwości technicznych. Ze względu na zmiany chemizmu wód, które związane są z niedostatecznie oczyszczonymi ściekami komunalnymi, zbyt mały stopniem skanalizowania, szczególnie terenów wiejskich, składowiskami nieodpowiadającymi wymaganiom ochrony środowiska oraz niską emisją zanieczyszczeń pyłowych i gazowych z gospodarstw domowych – zarówno w miastach, jak i na terenach wiejskich. W programie działań ukierunkowanym na presje, dla JCWPd zaplanowano wszystkie możliwe działania ograniczające dopływ zanieczyszczeń komunalnych do wód. Niemniej jednak ze względu na warunki hydrogeologiczne okres 6 lat jest zbyt krótki aby mogła nastąpić poprawa stanu wód.
	odstępstwo	nie
	nazwa inwestycji	-

kod jcwpd	PLGW600033
DZIAŁANIA PODSTAWOWE	
Administracyjne	tak
Badanie i monitorowanie środowiska wodnego	-
Dostęp do informacji	-
Działania wynikające z konieczności porządkowania systemu gospodarki ściekowej	-
Kontrola użytkowników przywrotnych i przedsiębiorstw	-
Kształtowanie naturalnych warunków hydrodynamicznych oraz ochrona ekosystemów i zachowanie różnorodności biologicznej	-
Kształtowanie naturalnych warunków hydrologicznych oraz ochrona ekosystemów i zachowanie różnorodności biologicznej	-
Ograniczenie odpływu biogenów z terenów rolniczych	-
Ograniczenie rozprzestrzeniania zanieczyszczeń	-
Optymalizacja zużycia wody	-
Realizacja Krajowego programu oczyszczania ścieków komunalnych	-
Realizacja zadań systemowych gospodarki odpadami zawartych w planach gospodarowania odpadami	-
Sprawozdawczość z zakresu korzystania z wód	tak
Ustanowienie obszarów ochronnych zbiorników wód śródolajowych	-

kod jcwpd	PLGW600033
DZIAŁANIA UZUPELNIAJĄCE	
Administracyjne	tak
Analiza stanu	-
Analiza stanu zlewni	-
Badanie i monitorowanie środowiska morskiego	-
Badanie i monitorowanie środowiska wodnego	tak
Dostęp do informacji	-
Działania rekultywacyjne	-
Indywidualne ustalenie celu środowiskowego	-
Kontrola użytkowników	-
Monitoring wód	-
Ograniczenie wpływu presji morfologicznej	-
Opracowanie warunków korzystania z wód zlewni	-
Optymalizacja zużycia wody	tak
Przeгляд pozwoleń wodnoprawnych	-
Realizacja Krajowego programu oczyszczania ścieków komunalnych	-
Realizacja wieloletniego programu zarzybiania	-
Sprawozdawczość z zakresu korzystania z wód	-
Weryfikacja Programu ochrony środowiska	-
Zapewnienie ciągłości rzek i potoków poprzez udrożnienie obiektów stanowiących przeszkodę dla migracji ryb	-

Kanał Postomski do Lubniewki (RW600017189619)

Inwestycje zgodnie z wymaganiami art. 38j ustawy – Prawo wodne

NAZWA INWESTYCJI: Odbudowa Kanału Opaskowego w km 4+610 - 11+360		
Inwestor	Województwo Lubuskie - Lubuski Zarząd Melioracji i Urządzeń Wodnych	
ID inwestycji do aPGW	A_204_O	
ID inwestycji z PZRP	nie dotyczy	
Region wodny	region wodny Warty	
Województwo	lubuskie	
Powiat	gorzowski	
Gmina	Deszczno	
Ciek	Kanał Opaskowy	
Kwalifikacja inwestycji wg art. 3 Prawa Budowlanego	przebudowa	
Rodzaj inwestycji	prace w korycie	
Cel inwestycji	ochrona przed powodzią	
Inny cel inwestycji (jeśli dotyczy)	nie dotyczy	
Data zakończenia inwestycji/ planowana data zakończenia inwestycji	2019	
Koszty realizacji inwestycji [PLN]	2745000	
Źródło finansowania inwestycji	Lubuski RPO	
IDENTYFIKACJA JCWP W ZASIĘGU ODDZIAŁYWANIA INWESTYCJI		
JCWP na której/których zlokalizowana jest inwestycja oraz może spowodować nieosiągnięcie dobrego stanu/potencjału wód	Kod/y JCWP	RW600017189619
	Nazwa/y JCWP	Kanał Postomski do Lubniewki
	Typ/y JCWP	17
JCWP na którą/które inwestycja może mieć wpływ, ale nie spowoduje nieosiągnięcia dobrego stanu/potencjału wód	Kod/y JCWP	nie dotyczy
	Nazwa/y JCWP	nie dotyczy
	Typ/y JCWP	nie dotyczy
IDENTYFIKACJA JCWPd W ZASIĘGU ODDZIAŁYWANIA INWESTYCJI		
JCWPd na której/których zlokalizowana jest inwestycja	Kod/y JCWPd	PLGW600033
JCWPd dla której/których inwestycja może spowodować nieosiągnięcie dobrego stanu wód	Kod/y JCWPd	nie dotyczy

NAZWA INWESTYCJI: Odbudowa Kanału Opaskowego w km 4+610 - 11+360	
OCENA SPEŁNIENIA PRZESŁANEK ART. 4.7 RDW	
<p>Czy zostały podjęte wszystkie możliwe kroki zmierzające do ograniczenia niekorzystnego wpływu na stan części wód, jeżeli tak, to jakie?</p>	<p>Kanał Opaskowy jest ciekim naturalnym o całkowitej długości 15,36 km szerokość dna kanału od 0,5 m do 1,0 m. Ubezpieczenie stopy skarp stanowi kieszka faszynowa, skarpy zadarnione. Ograniczono do minimum prace polegające na ingerencji w nadbrzeżną roślinność, po odbudowie kanału obsiew skarp zostanie wykonany z mieszanek traw występujących obecnie na skarpach. Istniejąca zmruszała kieszka faszynowa zostanie zastąpiona nową co pozwoli na uniknięcie wprowadzania środków chemicznych do środowiska wodnego. Ponieważ ciek nie jest odbudowany na całej długości nastąpi ponowne namnażanie się organizmów znajdujących się w ekosystemie poprzez naniesienie ich wraz z wodą przepływającą przez kanał. Wszystkie planowane prace gruntowe prowadzone były z pominięciem sezonu rozrodczego zwierząt oraz wegetacyjnego roślin, paliwa i środki smarowe nie były przechowywane w obszarze prowadzenia robót i uzupełniane były na odpowiednio przystosowanych stanowiskach zapewniających odpowiedni poziom szczelności do gruntu;</p>
<p>Czy przyczyny tych zmian lub modyfikacji stanowią nadrzędny interes społeczny i/lub korzyści dla środowiska naturalnego i dla społeczeństwa płynące z osiągnięcia celów wymienionych w ust. 1, są mniejsze niż korzyści dla zdrowia ludzi, utrzymania bezpieczeństwa ludzi lub zrównoważonego rozwoju, wynikające ze zmian lub modyfikacji, jeżeli tak to jakie?</p>	<p>Realizacja inwestycji przyczyni się do znacznej poprawy zabezpieczenia przeciwpowodziowego stanowi nadrzędny interes społeczny. Planowana inwestycja obejmie swoim zasięgiem wioski Ulim, Niwica, Koszęcin, Dzierżów, Płonica (około 2 tys. mieszkańców). Obszar objęty ochroną stanowi miejscowości zaludnione a jego powierzchnia wynosi ok. 11,5 tys. ha. Zalanie terenów objętych inwestycją może spowodować straty w postaci szkód w podtopionych budynkach mieszkalnych i gospodarczych. Podtopieniu ulec mogą także cmentarz i fermy drobiu wraz z płytami gnojnymi czy zbiornikami bezodpływowymi na gnojowice a co za tym idzie wody zostaną skażone azotami, fosforanami. W przypadku podtopień istnieje zagrożenie uszkodzenia infrastruktury technicznej w tym drogi; przepusty; mosty; sieci wodociągowe, kanalizacyjne i gazociągi. Szacowana wartość szkód w przypadku wystąpienia powodzi wynosi ok 9 mln zł.</p>
<p>Czy korzystne cele, którym służą te zmiany lub modyfikacje części wód, nie mogą, ze względu na możliwości techniczne czy nieproporcjonalnych kosztów, być osiągnięte za pomocą innych działań, znacznie korzystniejszych z punktu widzenia środowiska naturalnego? jeżeli tak, to dlaczego?</p>	<p>Wariant "0" - wysiedlenie mieszkańców z terenów zagrożonych powodzią. Wysiedlenie mieszkańców wiąże się z wypłatą odszkodowań w wysokości ok 125 mln zł. Wysiedlenie mieszkańców spowoduje spadek rentowności pól uprawnych; zmniejszenie plonów; zwiększenie zazielenia gruntów ornych; zmianę stosunków wodno-powietrznych w gleniach przez zmianę sposobu uprawy gleb; utratę źródła dochodu przez rolników; konieczność stworzenia nowych miejsc zamieszkania i pracy dla wysiedlonych mieszkańców; zmniejszenie się usług lokalnych a co za tym idzie prowadzenie niektórych przedsiębiorstw stanie się nierentowne. Wariant I - zabezpieczenie okolicznych terenów przed powodzią za pomocą budowy obwałowań wzdłuż całego kanału. Wariant zakłada budowę jednostronnego wału o długości ok. 6,75 km. O wysokości 2,5 m szerokość korony 2,0 m nachylenie skarp 1: 3 i szerokości stopy wału 17,0 m. Drugi brzeg powstałego terenu zalewowego stanowić będzie istniejący wał przeciwpowodziowy rzeki Warty. Kanał przejmuje wody podsiąkowe z rzeki Warty oraz wody opadowe i roztopowe i odprowadzenie ich do stacji pomp Koszęcin i Niwica. Wariant II - odbudowa kanału na całej długości 6,75 km szerokość dna kanału od 0,5 m do 1,0 m. Odbudowa kanału polega na wyznaczeniu niwelety dna skorelowanej z rzędnymi stacji pomp Niwica i Koszęcin, odmuleniu dna cieku z przywróceniem projektowanych rzędnych, nadaniu skarpom odpowiedniego nachylenia z umocnieniem stopy skarp materiałami naturalnymi (kieszka faszynową), wycince niezbędnych drzew i zakrzewien, naprawie budowli komunikacyjnych na cieku. Koszt budowy obwałowań (wariant I) wyniesie ok. 15,36 mln zł. Koszty odbudowy kanału (wariant II) to ok. 2,75 mln zł. Odbudowa kanału ma na celu poprawienie parametrów technicznych kanału umożliwiających swobodny przepływ wód do stacji pomp Koszęcin i Niwica. Przedmiotowy kanał przebiega wzdłuż wału przeciwpowodziowego rzeki Warty. Kluczowym zadaniem kanału jest odprowadzenie wód podsiąkowych do stacji pomp, podczas większych wezbrań wody w rzece Warta. Ponieważ zadaniem kanału jest odprowadzenie wód do przepompowni w celu ich przerzucenia do rzeki Warty zamknięcie kanału wałem nie zapewni możliwości zachowania rzędnych pompowania i odprowadzenia wód do rzeki. Wykonanie obwałowań konieczne będzie na całej długości Kanału Opaskowego jł. 15,36 km a jego odbudowa obejmie odcinek 6,75 km. Wykonanie odbudowy koryta jest najbardziej korzystne ze względów ekonomicznych i społecznych - ciek przepływa przez tereny zurbanizowane kilku miejscowości przez co zmiana warunków gospodarowania na tych terenach nie jest możliwa.. Wybrano wariant II.</p>
OCENA SPEŁNIENIA PRZESŁANEK ART. 4.8 RDW	

NAZWA INWESTYCJI: Odbudowa Kanału Opaskowego w km 4+610 - 11+360	
Czy stosowanie odstępstwa nie wyklucza lub nie przeszkadza w osiągnięciu celów RDW w innych częściach wód w tym samym obszarze dorzecza?	stosowanie odstępstwa nie wyklucza lub nie przeszkadza w osiągnięciu celów RDW w innych częściach wód w tym samym obszarze dorzecza
OCENA SPEŁNIENIA PRZESŁANEK ART. 4.9 RDW	
Czy stosowanie odstępstwa gwarantuje przynajmniej taki sam poziom bezpieczeństwa jak istniejące prawodawstwo wspólnotowe/ czy inwestycja jest zgodna z wdrażaniem innego prawodawstwa wspólnotowego dotyczącego ochrony środowiska?	stosowanie odstępstwa gwarantuje przynajmniej taki sam poziom bezpieczeństwa jak istniejące prawodawstwo wspólnotowe
INNE INFORMACJE	
Kod obszaru Natura 2000 (jeśli dotyczy)	nie dotyczy
Wynik oceny wpływu na obszar Natura 2000 (jeśli dotyczy)	nie dotyczy
Czy inwestycja jest realizowana w ramach PZRP?	nie
Czy inwestycja zlokalizowana jest na zlewniach cieków WOP?	nie

