

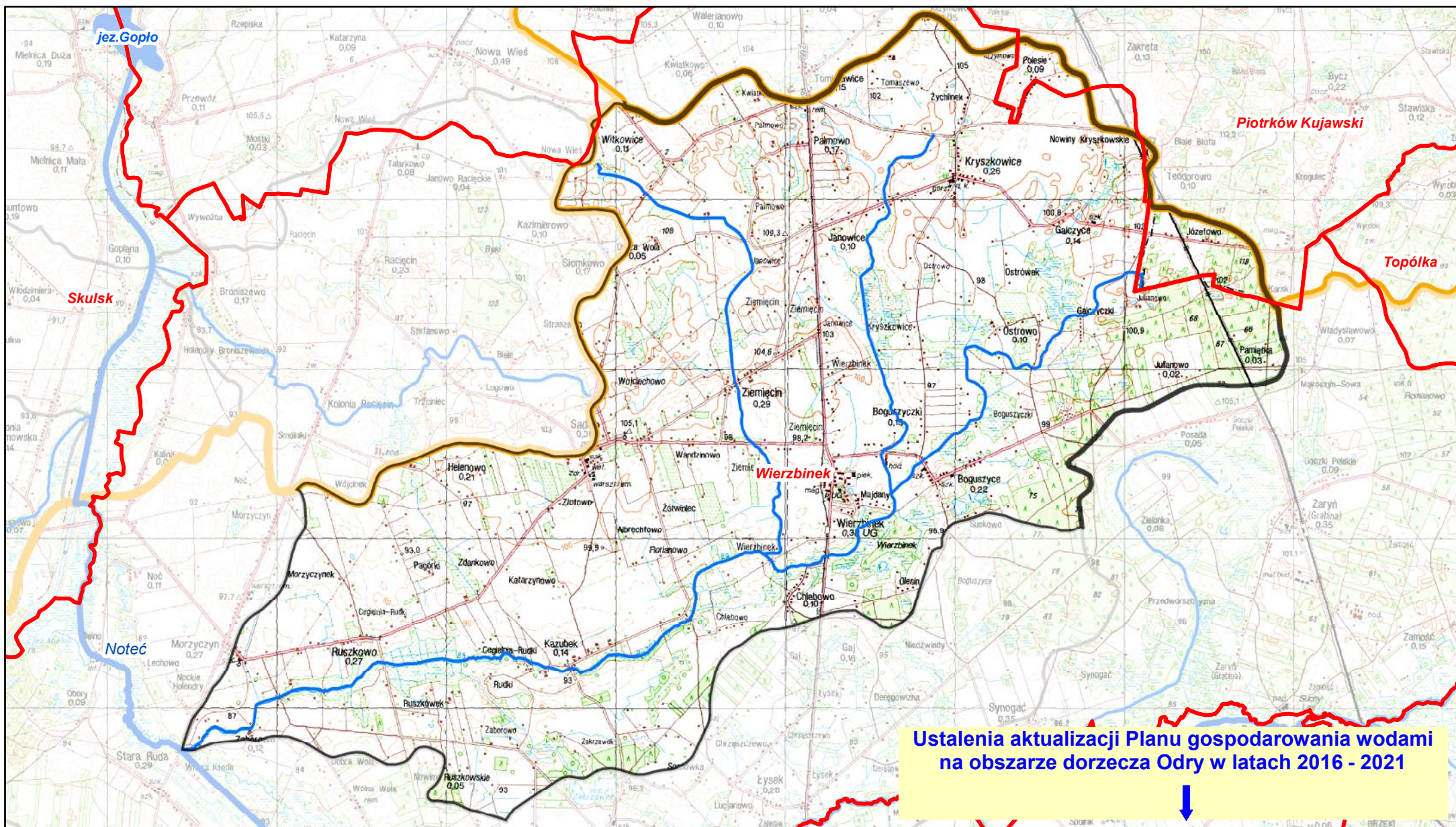
Pichna (PLRW600017188129)

pozostałe jednolite części wód
położone w zlewni jcw:

wody podziemne
PLGW600062

Legenda

- granica gminy
- granica zlewni jednolitej części wód powierzchniowych
- rzeki - jednolite części wód powierzchniowych
- jeziora - jednolite części wód powierzchniowych
- wody podziemne - jednolita część wód
- zbiorniki wodne



Pichna (RW600017188129)

Charakterystyka	nazwa	Pichna
	kod	RW600017188129
Wykaz wód powierzchniowych przeznaczonych:	typ	potok nizinny piaszczysty na uwarach starogłajalnych (17)
	ostateczny status hydromorfologiczny z uzasadnieniem	naturalna część wód (NAT) nd
Cel środowiskowy	stan/potencjał ekologiczny	dobry stan ekologiczny
	stan chemiczny	dobry stan chemiczny
Ocena ryzyka nieosiągnięcia celów środowiskowych	monitoring	monitorowana
	aktualny stan JCWP	zły
Przedłużenie terminu osiągnięcia celu/ustalenie celów mniej rygorystycznych dla JCWP	ryzyko nieosiągnięcia celu środowisk.	zagrożona
	odstępstwo, z art. 9 ust. 3 ustawy z dnia 5 stycznia 2011 r. o zmianie ustawy z dnia 18 lipca 2001 r. Prawo wodne oraz niektórych innych ustaw	tak
	termin osiągnięcia dobrego stanu	2027
	uzasadnienie odstępstwa	Brak możliwości technicznych. W zlewni JCWP występuje presja komunalna. W programie działań zaplanowano działanie obejmujące przegląd poleceń wodnoprawnych na wprowadzanie ścieków do wód lub do ziemi przez użytkowników w zlewni JCWP z uwagi na zagrożenie osiągnięcia celów środowiskowych, zgodnie z art. 136 ust. 3 ustawy Prawo wodne, mające na celu szczegółowe rozpoznanie i w rezultacie ograniczenie tej presji tak, aby możliwe było osiągnięcie wskaźników zgodnych z wartościami dobrego stanu. Z uwagi jednak na czas niezbędny dla wdrożenia tego działania, następnie konkretnych działań naprawczych, a także okres niezbędny aby wdrożone działania przyniosły wymierne efekty, dobry stan będzie mógł być osiągnięty do roku 2027.
Realizacja inwestycji wymagającej odstępstwa z art. 38j ustawy z dnia 18 lipca 2001 r. Prawo wodne	odstępstwo	nie
	nazwa inwestycji	-

kod jcpw	PLRW600017188129
DZIAŁANIA PODSTAWOWE	
Administracyjne	tak
Badanie i monitorowanie środowiska wodnego	-
Dostęp do informacji	-
Działania wynikające z konieczności porządkowania systemu gospodarki ściekowej	tak
Kontrola użytkowników prywatnych i przedsiębiorstw	-
Kształtowanie naturalnych warunków hydrodynamicznych oraz ochrona ekosystemów i zachowanie różnorodności biologicznej	-
Kształtowanie naturalnych warunków hydrologicznych oraz ochrona ekosystemów i zachowanie różnorodności biologicznej	-
Ograniczenie odpływu biogenów z terenów rolniczych	-
Ograniczenie rozprzestrzeniania zanieczyszczeń	-
Optymalizacja zużycia wody	-
Realizacja Krajowego programu oczyszczania ścieków komunalnych	-
Realizacja zadań systemowych gospodarki odpadami zawartych w planach gospodarowania odpadami	-
Sprawozdawczość z zakresu korzystania z wód	-
Ustanowienie obszarów ochronnych zbiorników wód śródglądowych	-

kod jcpw	PLRW600017188129
DZIAŁANIA UZUPELNIAJĄCE	
Administracyjne	-
Analiza stanu	-
Analiza stanu zlewni	-
Badanie i monitorowanie środowiska morskiego	-
Badanie i monitorowanie środowiska wodnego	-
Dostęp do informacji	-
Działania rekultywacyjne	-
Indywidualne ustalenie celu środowiskowego	-
Kontrola użytkowników	-
Monitoring wód	-
Ograniczenie wpływu presji morfologicznej	-
Opracowanie warunków korzystania z wód zlewni	tak
Optymalizacja zużycia wody	-
Przeгляд poleceń wodnoprawnych	tak
Realizacja Krajowego programu oczyszczania ścieków komunalnych	-
Realizacja Programu ochrony środowiska	-
Sprawozdawczość z zakresu korzystania z wód	-
Weryfikacja Programu ochrony środowiska	-
Zapewnienie ciągłości rzek i potoków poprzez udrożnienie obiektów stanowiących przeszkodę dla migracji ryb	-

Charakterystyka	kod	GW600062
Wykaz wód podziemnych przeznaczonych	do poboru wody na potrzeby zaopatrzenia ludności w wodę przeznaczoną do spożycia	tak
Cel środowiskowy	stan chemiczny	dobry stan chemiczny; mniej rygorystyczny cel dla parametru Cl (ochrona stanu przed dalszym pogorszeniem)
	stan ilościowy	dobry stan ilościowy
Ocena ryzyka nieosiągnięcia celów środowiskowych	monitoring	monitorowana
	stan chemiczny	słaby
Przedłużenie terminu osiągnięcia celu/ustalenie celów mniej rygorystycznych dla JCWPd	stan ilościowy	dobry
	ryzyko nieosiągnięcia celu środowisk.	zagrożona
Przedłużenie terminu osiągnięcia celu/ustalenie celów mniej rygorystycznych dla JCWPd	odstępstwo	tak
	odstępstwo, z art. 9 ust. 3 ustawy z dnia 5 stycznia 2011 r. o zmianie ustawy z dnia 18 lipca 2001 r. Prawo wodne oraz niektórych innych ustaw	ustalenie celów mniej rygorystycznych: - brak możliwości technicznych
	termin osiągnięcia dobrego stanu	2021
	uzasadnienie odstępstwa	Ze względu na odwadnianie odkrywkowej kopalni węgla brunatnego prowadzone przez KWB „Konin”; lokalny dopływ słonych wód kopalnianych. Z uwagi na wielopozomowy charakter systemu wodonośnego lej depresyjny w poziomie przypowierzchniowym ma znacznie ograniczony zasięg w stosunku do leja depresyjnego w głębszych poziomach wodonośnych. Zagrożenie dla wód podziemnych stanowi szeroko rozumiana infrastruktura kopalniana i przemysłowa.
Realizacja inwestycji wymagającej odstępstwa z art. 38j ustawy z dnia 18 lipca 2001 r. Prawo wodne	odstępstwo	tak
	nazwa inwestycji	Eksploatacja węgla brunatnego ze złoża Dęby Szlacheckie. Eksploatacja węgla brunatnego ze złoża „Ościślowo”. Inwestycje spełniają potrzebę nadrzędnego interesu społecznego, a cele środowiskowe nie mogą być osiągnięte za pomocą innych działań znacznie korzystniejszych z punktu widzenia środowiska naturalnego. Zostało przewidziane zastosowanie działań minimalizujących negatywny wpływ na stan wód.

kod jcpw	PLGW600062
DZIAŁANIA PODSTAWOWE	
Administracyjne	tak
Badanie i monitorowanie środowiska wodnego	-
Dostęp do informacji	-
Działania wynikające z konieczności porządkowania systemu gospodarki ściekowej	-
Kontrola użytkowników prywatnych i przedsiębiorstw	-
Kształtowanie naturalnych warunków hydrodynamicznych oraz ochrona ekosystemów i zachowanie różnorodności biologicznej	-
Kształtowanie naturalnych warunków hydrologicznych oraz ochrona ekosystemów i zachowanie różnorodności biologicznej	-
Ograniczenie odpływu biogenów z terenów rolniczych	-
Ograniczenie rozprzestrzeniania zanieczyszczeń	-
Optymalizacja zużycia wody	tak
Realizacja Krajowego programu oczyszczania ścieków komunalnych	-
Realizacja zadań systemowych gospodarki odpadami zawartych w planach gospodarowania odpadami	-
Sprawozdawczość z zakresu korzystania z wód	tak
Ustanowienie obszarów ochronnych zbiorników wód śródglądowych	-

kod jcpw	PLGW600062
DZIAŁANIA UZUPELNIAJĄCE	
Administracyjne	tak
Analiza stanu	-
Analiza stanu zlewni	-
Badanie i monitorowanie środowiska morskiego	-
Badanie i monitorowanie środowiska wodnego	tak
Dostęp do informacji	-
Działania rekultywacyjne	-
Indywidualne ustalenie celu środowiskowego	tak
Kontrola użytkowników	-
Monitoring wód	-
Ograniczenie wpływu presji morfologicznej	-
Opracowanie warunków korzystania z wód zlewni	-
Optymalizacja zużycia wody	-
Przeгляд poleceń wodnoprawnych	-
Realizacja Krajowego programu oczyszczania ścieków komunalnych	-
Realizacja wieloletniego programu zarybiania	-
Sprawozdawczość z zakresu korzystania z wód	tak
Weryfikacja Programu ochrony środowiska	-
Zapewnienie ciągłości rzek i potoków poprzez udrożnienie obiektów stanowiących przeszkodę dla migracji ryb	-

Pichna (RW600017188129)

Wykaz wielkości stężeń i emisji substancji priorytetowych oraz innych zanieczyszczeń, dla których zostały określone środowiskowe normy jakości w dorzeczu Odry

PAK Kopalnia Węgla Brunatnego KONIN SA, Zakład Górniczy - Odkrywka Tomisławce		
Nazwa zakładu	PAK Kopalnia Węgla Brunatnego KONIN SA, Zakład Górniczy - Odkrywka Tomisławce	
Lp.	196	
Adres siedziba główna	ul. 600 Lecia 9, 62-540 Kleczew	
numer pozwolenia wodnoprawnego/zintegrowanego	DSR.VI.7344.15.2011, DSR.VI.7322.70.2011	
data pozwolenia wodnoprawnego/zintegrowanego	2011-06-28, 2011-11-22	
organ wydający pozwolenie wodnoprawne/zintegrowane	Marszałek Województwa Wielkopolskiego	
początek obowiązywania	bd	
koniec obowiązywania	2012-12-31, 2017-12-31	
Ilość ścieków odprowadzanych wg pozwolenia	Qśr m ³ /d	bd
	Qmaxh m ³ /h	bd
	Qśr m ³ /rok	34164000
	Qmax m ³ /d	bd
Województwo	wielkopolskie	
Powiat	koniński	
Gmina	Wierzbinek	
nazwa odbiornika	Dopływ Z Galczynek	
kategoria odbiornika	woda	
Kilometr ciek	bd	
Obszar dorzecza	Nazwa	Odry
	Kod	6000
Region Wodny	Warty	
Regionalny Zarząd Gospodarki Wodnej	Poznań	
Współrzędne GPS wg układu PUWG 2000	x	bd
	y	bd
Jednolita część wód podziemnych (JCWPD)	Nazwa JCWPD	62
	KOD JCWPD	PLGW600062
Jednolita część wód powierzchniowych (JCWP)	Nazwa JCWP	Pichna
	KOD JCWP	PLRW600017188129
	TYP JCWP	17
Zlewnia bilansowa	Górna Noteć	
ilość odprowadzonych ścieków w 2010 [m ³ /rok]	bd	
ilość odprowadzanych ścieków do wód/ziemi w 2010 [m ³ /rok]	bytowe [m ³ /rok]	bd
	komunalne [m ³ /rok]	bd
	przemysłowe [m ³ /rok]	bd
	wody z odwadniania zakładów górniczych [m ³ /rok]	bd
	wody chłodnicze [m ³ /rok]	bd
	inne [m ³ /rok]	bd
ilość odprowadzonych ścieków w 2011 [m ³ /rok]	bd	
ilość odprowadzanych ścieków do wód/ziemi w 2011	bytowe [m ³ /rok]	bd
	komunalne [m ³ /rok]	bd
	przemysłowe [m ³ /rok]	bd
	wody z odwadniania zakładów górniczych [m ³ /rok]	bd
	wody chłodnicze [m ³ /rok]	bd
	inne [m ³ /rok]	bd

**Wykaz emisji substancji priorytetowych - PAK Kopalnia Węgla Brunatnego KONIN SA, Zakład Górniczy -
Odkrywka Tomisławce**

ID_substancji	nazwa substancji	Numer CAS	średnie stężenie odprowadzanej substancji w ściekach [µg/l]	średni ładunek odprowadzanej substancji w ściekach[kg/rok]	średnie stężenie odprowadzanej substancji w ściekach [µg/l]	średni ładunek odprowadzanej substancji w ściekach[kg/rok]
1	Alachlor	15972-60-8	bd	bd	bd	bd
2	Antracen	120-12-7	bd	bd	bd	bd
3	Atrazyna	1912-24-9	bd	bd	bd	bd
4	Benzen	71-43-2	bd	bd	bd	bd
5	Bromowany difenylester	32534-81-9	bd	bd	bd	bd
6	Kadm i jego związki	7440-43-9	bd	5.29	bd	8.2
6a	Tetrachlorek węgla	56-23-5	bd	bd	bd	bd
7	C10--13 chloroalkany	85535-84-8	bd	bd	bd	bd
8	Chlorofenwinfos	470-90-6	bd	bd	bd	bd
9	Chloropiryfos (chloropiryfos etylowy)	2921-88-2	bd	bd	bd	bd
9a	Pestycydy cyklodienowe	nie dotyczy	bd	bd	bd	bd
9a_1	Aldryna	309-00-2	bd	bd	bd	bd
9a_2	Dieldryna	60-57-1	bd	bd	bd	bd
9a_3	Endryna	72-20-8	bd	bd	bd	bd
9a_4	Izodryna	465-73-6	bd	bd	bd	bd
9b_1	DDT całkowity	nie dotyczy	bd	bd	bd	bd
9b_2	para-para-DDT	50-29-3	bd	bd	bd	bd
10	1,2-dichloroetan (EDC)	107-06-2	bd	bd	bd	bd
11	Dichlorometan	75-09-2	bd	bd	bd	bd
12	Ftalan di(2-etyloheksyl) (DEHP)	117-81-7	bd	bd	bd	bd
13	Diuron	330-54-1	bd	bd	bd	bd
14	Endosulfan	115-29-7	bd	bd	bd	bd
15	Fluoranten	206-44-00	bd	bd	bd	bd
16	Heksachlorobenzen	118-74-1	bd	bd	bd	bd
17	Heksachlorobutadien	87-68-3	bd	bd	bd	bd
18	Heksachlorocykloheksan	608-73-1	bd	bd	bd	bd
19	Izoproturon	34123-59-6	bd	bd	bd	bd
20	Ołów i jego związki	7439-92-1	bd	78.04	bd	128.76
21	Rtęć i jej związki	7439-97-6	bd	1.32	bd	2.04
22	Naftalen	91-20-3	bd	bd	bd	bd
23	Nikiel i jego związki	7440-02-0	bd	39.67	bd	61.42
24	Nonylofenol (4-nonylofenol)	104-40-5	bd	bd	bd	bd
25	Oktylofenol (4-(1,1',3,3'-tetrametylobutylo)-fenol)	140-66-9	bd	bd	bd	bd
26	Pentachlorobenzen	608-93-5	bd	bd	bd	bd
27	Pentachlorofenol (PCP)	87-86-5	bd	bd	bd	bd
28	Wielopierścieniowe węglowodory aromatyczne (WWA)	nie dotyczy	bd	bd	bd	bd
28_1	Benzo(a)piren	50-32-8	bd	bd	bd	bd
28_2	Benzo(b)fluoranten	205-99-2	bd	bd	bd	bd
28_3	Benzo(k)fluoranten	207-08-9	bd	bd	bd	bd
28_4	Benzo(g,h,i)perylene	191-24-2	bd	bd	bd	bd
28_5	Indeno(1,2,3-cd)piren	193-39-5	bd	bd	bd	bd
29	Symazyna	122-34-9	bd	bd	bd	bd
29a	Tetrachloroetylen (PER)	127-18-4	bd	bd	bd	bd
29b	Trichloroetylen (TRI)	79-01-06	bd	bd	bd	bd
30	Związki tributylocyny (kation tributylocyny)	36643-28-4	bd	bd	bd	bd

**Wykaz emisji substancji priorytetowych - PAK Kopalnia Węgla Brunatnego KONIN SA, Zakład Górniczy -
Odkrywka Tomisławce**

ID_substancji	nazwa substancji	Numer CAS	średnie stężenie odprowadzanej substancji w ściekach [µg/l]	średni ładunek odprowadzanej substancji w ściekach[kg/rok]	średnie stężenie odprowadzanej substancji w ściekach [µg/l]	średni ładunek odprowadzanej substancji w ściekach[kg/rok]
31	Trichlorobenzeny	12002-48-1	bd	bd	bd	bd
32	Trichlorometan (chloroform)	67-66-3	bd	bd	bd	bd
33	Trifluralina	1582-09-8	bd	bd	bd	bd
34	Dikofol	115-32-2	bd	bd	bd	bd
35	Kwas perfluoro-oktanosulfonowy i jego pochodne (PFOS)	1763-23-1	bd	bd	bd	bd
36	Chinksyfen	124495-18-7	bd	bd	bd	bd
37	Dioksyny i związki dioksynopodobne	nie dotyczy	bd	bd	bd	bd
38	Aklonifen	74070-46-5	bd	bd	bd	bd
39	Bifenokos	42576-02-3	bd	bd	bd	bd
40	Cybutryna	28159-98-0	bd	bd	bd	bd
43	Heksabromocyklotodekan (HBCDD)	nie dotyczy	bd	bd	bd	bd
44	Heptachlor i epoksyd heptachloru	76-44-8/1024-57-3	bd	bd	bd	bd
45	Terbutryna	886-50-0	bd	bd	bd	bd