

Jednolita część wód powierzchniowych (jcw):

Miłosławka od Kan. Połczyńskiego do ujścia (PLRW600017185489)

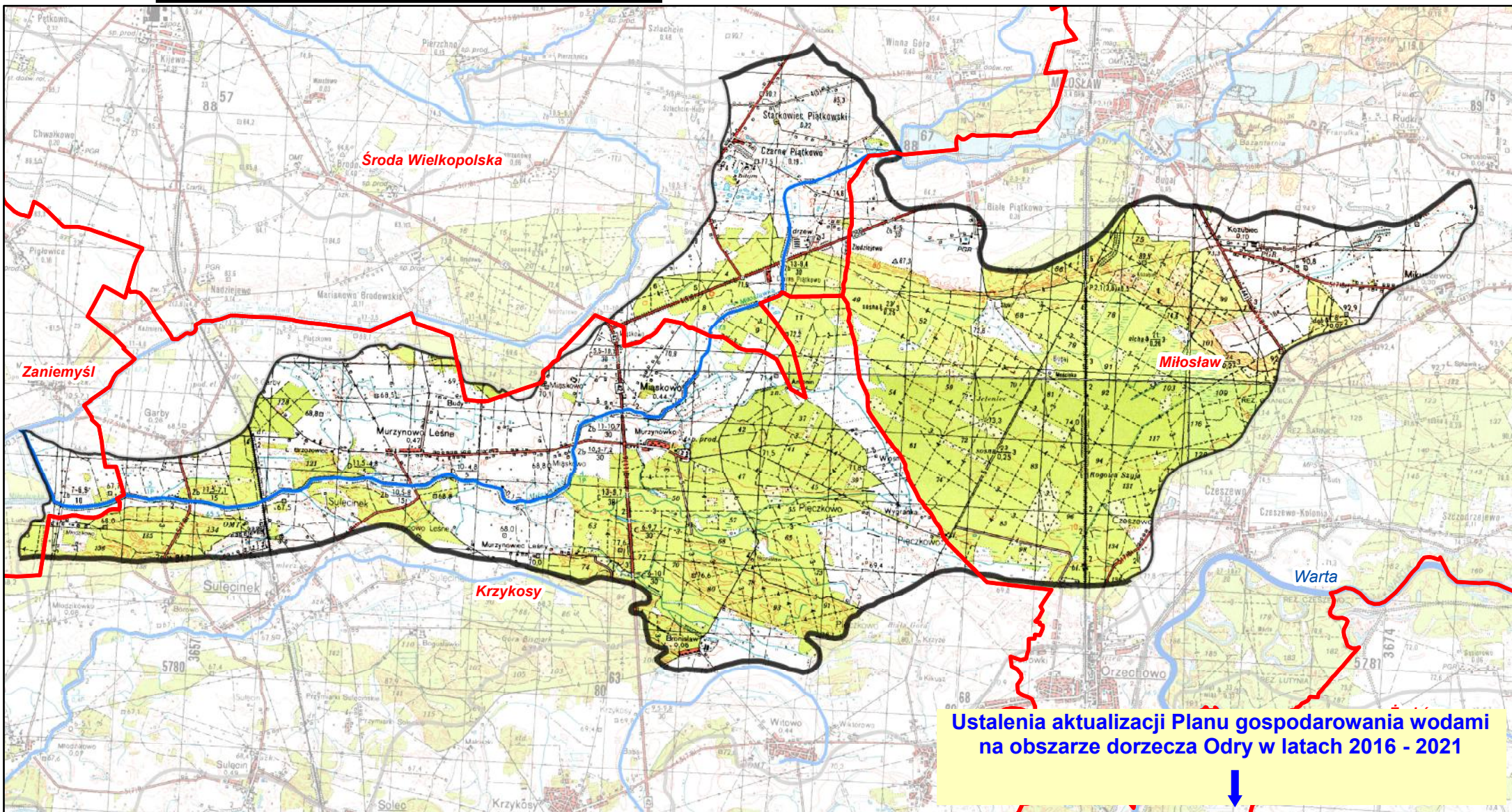
pozostałe jednolite części wód
położone w zlewni jcw:

wody podziemne
PLGW600061

Legenda

- granica gminy
- granica zlewni jednolitej części wód powierzchniowych
- rzeki - jednolite części wód powierzchniowych
- jeziora - jednolite części wód powierzchniowych
- wody podziemne - jednolita część wód
- zbiorniki wodne

NR 203



Miłośławka od Kan. Połczyńskiego do ujścia (RW600017185489)

Charakterystyka	nazwa	Miłośławka od Kan. Połczyńskiego do ujścia
	kod	RW600017185489
	typ	potok nizinny płaskizny na utworach starogłazkowych (17)
Wykaz wód powierzchniowych przeznaczonych:	ostateczny status hydromorfologiczny z uzasadnieniem	silnie zmieniona część wód (SZCW) przekroczenie wskaźników: 11, m2
	do poboru wody na potrzeby zaopatrzenia ludności w wodę przeznaczoną do spożycia	nie
Cel środowiskowy	do osów rekreacyjnych, w tym kąpieliskowych	nie
	stan/potencjał ekologiczny	dobry potencjał ekologiczny
Ocena ryzyka nieosiągnięcia celów środowiskowych	stan chemiczny	dobry stan chemiczny
	monitoring	monitorowana
	aktualny stan JCWP	zły
Przedłużenie terminu osiągnięcia celu/ustalenie celów mniej rygorystycznych dla JCWP	ryzyko nieosiągnięcia celu środowisk.	zagrożona
	odstępstwo	tak
	odstępstwo, z art. 9 ust. 3 ustawy z dnia 5 stycznia 2011 r. o zmianie ustawy z dnia 18 lipca 2001 r. Prawo wodne oraz niektórych innych ustaw	przedłużenie terminu osiągnięcia celu: - brak możliwości technicznych
	termin osiągnięcia dobrego stanu	2027
	uzasadnienie odstępstwa	Brak możliwości technicznych. W zlewni JCWP występuje presja przemysłowa. W programie działań zaplanowano działanie obejmujące przegląd pozwoleń wodnoprawnych na wprowadzanie ścieków do wód lub do ziemi przez użytkowników w zlewni JCWP z uwagi na zagrożenie osiągnięcia celów środowiskowych, zgodnie z art. 136 ust. 3 ustawy Prawo wodne, mające na celu szczególowe rozpoznanie i w rezultacie ograniczenie tej presji tak, aby możliwe było osiągnięcie wskaźników zgodnych z wartościami dobrego stanu. Z uwagi jednak na czas niezbędny dla wdrożenia tego działania, następnie konkretnych działań naprawczych, a także okres niezbędny aby wdrożone działania przyniosły wymierne efekty, dobry stan będzie mógł być osiągnięty do roku 2027.
Realizacja inwestycji wymagającej odstępstwa z art. 38j ustawy z dnia 18 lipca 2001 r. Prawo wodne	odstępstwo	nie
	nazwa inwestycji	-

kod josp	PLRW600017185489
DZIAŁANIA PODSTAWOWE	
Administracyjne	tak
Badanie i monitorowanie środowiska wodnego	-
Dostęp do informacji	-
Działania wynikające z konieczności porządkowania systemu gospodarki ściekowej	tak
Kontrola użytkowników przywzrostu i przedsiębiorstw	-
Kształtowanie naturalnych warunków hydrodynamicznych oraz ochrona ekosystemów i zachowanie różnorodności biologicznej	-
Kształtowanie naturalnych warunków hydrologicznych oraz ochrona ekosystemów i zachowanie różnorodności biologicznej	-
Ograniczenie odpływu biogenów z terenów rolniczych	-
Ograniczenie rozprzestrzeniania zanieczyszczeń	-
Optymalizacja zużycia wody	-
Realizacja Krajowego programu oczyszczania ścieków komunalnych	-
Realizacja zadań systemowych gospodarki odpadami zawartych w planach gospodarowania odpadami	-
Sprawozdawczość z zakresu korzystania z wód	-
Ustanowienie obszarów ochronnych zbiorników wód śródglądowych	-

kod josp	PLRW600017185489
DZIAŁANIA UZUPELNIAJĄCE	
Administracyjne	-
Analiza stanu	-
Analiza stanu zlewni	tak
Badanie i monitorowanie środowiska morskiego	-
Badanie i monitorowanie środowiska wodnego	-
Dostęp do informacji	-
Działania rekultywacyjne	-
Indywidualne ustalenie celu środowiskowego	-
Kontrola użytkowników	-
Monitoring wód	-
Ograniczenie wpływu presji morfologicznej	-
Opracowanie warunków korzystania z wód zlewni	tak
Optymalizacja zużycia wody	-
Przegląd pozwoleń wodnoprawnych	tak
Realizacja Krajowego programu oczyszczania ścieków komunalnych	-
Realizacja wieloletniego programu zarybiania	-
Sprawozdawczość z zakresu korzystania z wód	-
Weryfikacja Programu ochrony środowiska	-
Zapewnienie ciągłości rzek i potoków poprzez udrożnienie obiektów stanowiących przeszkodę dla migracji ryb	-

Charakterystyka	kod	GW600061
Wykaz wód podziemnych przeznaczonych	do poboru wody na potrzeby zaopatrzenia ludności w wodę przeznaczoną do spożycia	tak
Cel środowiskowy	stan chemiczny	dobry stan chemiczny
	stan ilościowy	dobry stan ilościowy
Ocena ryzyka nieosiągnięcia celów środowiskowych	monitoring	monitorowana
	stan chemiczny	dobry
	stan ilościowy	dobry
Przedłużenie terminu osiągnięcia celu/ustalenie celów mniej rygorystycznych dla JCWPd	ryzyko nieosiągnięcia celu środowisk.	niezagrożona
	odstępstwo	nie
Przedłużenie terminu osiągnięcia celu/ustalenie celów mniej rygorystycznych dla JCWPd	odstępstwo, z art. 9 ust. 3 ustawy z dnia 5 stycznia 2011 r. o zmianie ustawy z dnia 18 lipca 2001 r. Prawo wodne oraz niektórych innych ustaw	nie dotyczy
	termin osiągnięcia dobrego stanu	nie dotyczy
	uzasadnienie odstępstwa	nie dotyczy
Realizacja inwestycji wymagającej odstępstwa z art. 38j ustawy z dnia 18 lipca 2001 r. Prawo wodne	odstępstwo	nie
	nazwa inwestycji	-

kod jospd	PLGW600061
DZIAŁANIA PODSTAWOWE	
Administracyjne	tak
Badanie i monitorowanie środowiska wodnego	-
Dostęp do informacji	-
Działania wynikające z konieczności porządkowania systemu gospodarki ściekowej	-
Kontrola użytkowników przywzrostu i przedsiębiorstw	-
Kształtowanie naturalnych warunków hydrodynamicznych oraz ochrona ekosystemów i zachowanie różnorodności biologicznej	-
Kształtowanie naturalnych warunków hydrologicznych oraz ochrona ekosystemów i zachowanie różnorodności biologicznej	-
Ograniczenie odpływu biogenów z terenów rolniczych	-
Ograniczenie rozprzestrzeniania zanieczyszczeń	-
Optymalizacja zużycia wody	-
Realizacja Krajowego programu oczyszczania ścieków komunalnych	-
Realizacja zadań systemowych gospodarki odpadami zawartych w planach gospodarowania odpadami	-
Sprawozdawczość z zakresu korzystania z wód	tak
Ustanowienie obszarów ochronnych zbiorników wód śródglądowych	-

kod jospd	PLGW600061
DZIAŁANIA UZUPELNIAJĄCE	
Administracyjne	-
Analiza stanu	-
Analiza stanu zlewni	-
Badanie i monitorowanie środowiska morskiego	-
Badanie i monitorowanie środowiska wodnego	-
Dostęp do informacji	-
Działania rekultywacyjne	-
Indywidualne ustalenie celu środowiskowego	-
Kontrola użytkowników	-
Monitoring wód	-
Ograniczenie wpływu presji morfologicznej	-
Opracowanie warunków korzystania z wód zlewni	-
Optymalizacja zużycia wody	-
Przegląd pozwoleń wodnoprawnych	-
Realizacja Krajowego programu oczyszczania ścieków komunalnych	-
Realizacja wieloletniego programu zarybiania	-
Sprawozdawczość z zakresu korzystania z wód	-
Weryfikacja Programu ochrony środowiska	-
Zapewnienie ciągłości rzek i potoków poprzez udrożnienie obiektów stanowiących przeszkodę dla migracji ryb	-

Miłostawka od Kan. Połczyńskiego do ujścia (PLRW600017185489)

Obszary przeznaczone do ochrony siedlisk lub gatunków, dla których utrzymanie lub poprawa stanu wód jest ważnym czynnikiem w ich ochronie oraz cele środowiskowe dla obszarów chronionych, zgodnie z przepisami art. 38f ustawy - Prawo wodne

UWAGA: tabela podaje całkowitą powierzchnię obszaru chronionego, a nie powierzchnię jego wystąpienia w jednolitej części wód.

Kod jcwp	Nazwa jcwp	Typ obszaru chronionego	Kod obszaru chronionego	Nazwa obszaru chronionego	Powierzchnia obszaru chronionego [ha]	Przedmioty ochrony obszaru chronionego zależne od wód	Cel środowiskowy dla obszaru chronionego
PLRW600017185489	Miłostawka od Kan. Połczyńskiego do ujścia	Park Krajobrazowy	PK81	Żerkowsko-Czeszewski Park Krajobrazowy	15884,6	Różnorodność biologiczna, kompleks ekosystemów, siedliska gatunków. W szczególności: rzeki, starorzecza, torfowiska niskie, rzeki wlosienicznikowe, zmiennowilgotne łąki trzęślicowe, łąki selernicowe, łągi, grąd niski, flora i fauna ekosystemów wodno-biotnych	Objęcie ścisłą ochroną wód powierzchniowych i podziemnych przed zanieczyszczeniem.
PLRW600017185489	Miłostawka od Kan. Połczyńskiego do ujścia	Obszar Specjalnej Ochrony Ptaków Natura 2000	PLB300002	Dolina Śródkowej Warty	57104,4	Alcedo atthis (łęgowe), Anas clypeata (łęgowe), Anas crecca (łęgowe), Anas querquedula (łęgowe), Anas strepera (łęgowe), Anser anser (łęgowe), Anser anser (przelotne), Ardea cinerea (łęgowe), Botaurus stellaris (łęgowe), Charadrius hiaticula (łęgowe), Chlidonias hybridus (łęgowe), Chlidonias niger (łęgowe), Ciconia ciconia (łęgowe), Circus aeruginosus (łęgowe), Circus pygargus (łęgowe), Crex crex (łęgowe), Gallinago gallinago (łęgowe), Grus grus (łęgowe), Grus grus (przelotne), Ixobrychus minutus (łęgowe), Limosa limosa (łęgowe), Luscinia svecica (łęgowe), Numenius arquata (łęgowe), Porzana porzana (łęgowe), Sterna albifrons (łęgowe), Tringa totanus (łęgowe)	Utrzymanie lub odtworzenie właściwego stanu ochrony. Właściwy stan ochr. zimorodka wymaga: zachow. natur. dynamiki rzek, w tym natur. procesów erozji bocznej, powstawania, utrzymywania i rozwoju skarp (wyrw) brzegowych. --- Właściwy stan ochr. płaskonosza wymaga: zachow. natur. mozaiki mokradłowego krajobrazu, zwykle z udz. bagiennych podmokłych, ew. zalewanych łąk, z zabagnieniami, starorzeczami, drobnymi zb. wodnymi itp. --- Właściwy stan ochr. cyranek wymaga: zachow. natur. mozaiki mokradłowego krajobrazu, zwykle z udz. bagiennych podmokłych, ew. zalewanych łąk, z zabagnieniami, starorzeczami, drobnymi zb. wodnymi itp. --- Właściwy stan ochr. krakwy wymaga: zachow. natur. mozaiki mokradłowego krajobrazu, zwykle z udz. różnych silnie zarośniętych zb. wodnych. --- Właściwy stan ochr. koncentracji gęsi gegawy wymaga: zachow. natur. ekosystemów wodno-biotnych, zwykle z udz. spokojnych zb. wodnych wykorzyst. jako noclegowiska. --- Właściwy stan ochr. gęsi gegawy wymaga: zachow. natur. mozaiki mokradłowego krajobrazu, zwykle z udz. różnych silnie zarośniętych zb. wodnych. --- Właściwy stan ochr. czapli wymaga: obfitej bazy pokarm. ichtiofauny, tolerowania żerowania czapli, spokojnych miejsc łęgowych. --- Właściwy stan ochr. bąka wymaga: zachow. bagiennych, podtopionych szuwarów. --- Właściwy stan ochr. sieweczki obroźnej wymaga: w dol. rzecznych zachow. naturalnych łąk, odsypisk okresowo odsłan. spod wody i procesów ich powstawania, a na wybrzeżu morskim zachow. plaż nie penetrow. przez ludzi w sezonie łęgowym gatunku. --- Właściwy stan ochr. rybitwy białowąsej wymaga: zachow. aktualnych i umożliw. powstawanie potencjalnych miejsc łęgowych zwykle na skupieniach rośl. pływającej; wyklucz. niepokojenia w koloniach łęg. Gdy gniazd.. na stawach zachow. ekstensywnej gospod. stawowej z zachow. rośl. pływającej i z ochroną kolonii rybitwy przed niepokojeniem. --- Właściwy stan ochr. rybitwy białowąsej wymaga: zachow. aktualnych i umożliw. powstawanie potencjalnych miejsc łęgowych zwykle na skupieniach rośl. pływającej; wyklucz. niepokojenia w koloniach łęg. Gdy gniazd.. na stawach zachow. ekstensywnej gospod. stawowej z zachow. rośl. pływającej i z ochroną kolonii rybitwy przed niepokojeniem. --- Właściwy stan ochr. bociana białego wymaga: zachow. biotopów żerowiskowych, w tym wilg. i podmokłych łąk i pastwisk, pośrednio dla zachow. bazy żerowej zachow. uwilgotnienia terenu i obfitości zabagnień i oczek wodnych w krajobrazie. --- Właściwy stan ochr. błotniaka stawowego wymaga: zachow. natur. mozaiki mokradłowego krajobrazu, zwykle z udz. stawów, zbiorn. wodnych, podmokłych szuwarów. --- Właściwy stan ochr. błotniaka łąkowego wymaga: zachow. natur. mozaiki mokradłowego krajobrazu, zwykle z udz. dużych kompleksów podmokłych łąk, turzycowisk, szuwarów, zabagnień. --- Właściwy stan ochr. derkacza wymaga: zachow. uwilgotnienia i wyklucz. odwadniania wilg. i podmokłych łąk. --- Właściwy stan ochr. kszyska wymaga: zachowania mozaiki mokradel w krajobrazie, w tym zachow. zabagnień i wyklucz. ich odwadniania. --- Właściwy stan ochr. koncentracji żurawia wymaga: zachowania mozaiki mokradel w krajobrazie, w tym zachow. silnie podtopionych zabagnień i wyklucz. ich odwadniania; dostępność spokojnych noclegowisk. --- Właściwy stan ochr. żurawia wymaga: zachowania mozaiki mokradel w krajobrazie, w tym zachow. zabagnień i wyklucz. ich odwadniania. --- Właściwy stan ochr. bączka wymaga: zachow. podtopionych szuwarów. --- Właściwy stan ochr. rycyka wymaga: zachow. podmokłych łąk i pastwisk o wys. poziomie wody utrzym. do początku lata. --- Właściwy stan ochr. podróżniczka wymaga: zachow. bagiennego char. biotopu. --- Właściwy stan ochr. kulka wielkiego wymaga: zachow. dużych kompleksów łąk i ekstens. pastwisk oraz ich podmokłego charakteru. --- Właściwy stan ochr. kropiatki wymaga: zachow. bagiennego char. terenu: bagiennych niskich szuwarów z oczkami wody, turzycowisk. --- Właściwy stan ochr. rybitwy białoczelnej wymaga: zachow. aktualnych i umożliw. powstawania potencjalnych miejsc łęgów (zwykle łąki akwialne na rzekach, piaszczyste wyniesienia na ter. zalewowych, niekiedy stawy, zbiorniki, rośl. wodna). --- Właściwy stan ochr. krwawodzioba wymaga: zachow. podmokłych łąk i pastwisk z niską rośl. będących wiosną w mozaice z płytkimi rozlewiskami, o stabilnym i wysokim w okr. łęgowym poz. wody.
PLRW600017185489	Miłostawka od Kan. Połczyńskiego do ujścia	Obszar mający znaczenie dla Wspólnoty Natura 2000	PLH300053	Lasy Żerkowsko-Czeszewskie	7158,2	siedlicko 3150, siedlicko 6410, siedlicko 6440, siedlicko 91E0, siedlicko 91F0, Castor fiber, Lutra lutra, Bombina bombina, Triturus cristatus, Aspius aspius, Cobitis taenia, Misgurnus fossilis, Ophiogomphus cecilia, Vertigo angustior	Utrzymanie lub odtworzenie właściwego stanu ochrony. Właściwy stan ochr. chronionych w obszarze gat. ryb wymaga (wg. najbardziej wymagającego gat.): Ciągłość ekologiczna - brak sztucznych przegród wyższych niż 10 cm. EFi+ w klasie I lub II. Jakość hydromorfologiczna (śr. aryt. ocen elementów: geometria koryta, substrat denny, charakterystyka przepływu, charakter i modyfikacja brzegów, mobilność koryta, ciągłość cieku wg PN-EN 14614) <2,5. Właściwy stan ochr. starorzeczy i naturalnych eutroficznych zbiorników wodnych (3150) wymaga: zaostrome parametry fizykochemiczne: przezroczystość (wid. krążka Secchiego) >2,5 m (w płytszych do dna), niezależnie od współczyn. Schindlera; pokrycie pleustofitów <25%, a w starorzeczach <50% pow. wody. Brak gat. obcych i inwazyjnych z ew. wyjątk. dopuszczalnej mozaraki kanad. pH 6,5-7,9. Przewodnictwo <600 mikroS/cm. Brak zakwitów sinicowych. Wykluczenie presji dopływu zanieczyszczeń ze zlewni i złych form gosp. rybackiej, naturalna strefa brzegowa i litoral. W przypadku starorzeczy: naturalna dynamika i reżim hydrologiczny rzeki; dające możliwości powstawania nowych starorzeczy i naturalnego okresowego kontaktu z wodami rzecznyimi starorzeczy istniejących. --- Właściwy stan ochr. zmiennowilgotnych łąk trzęślicowych (6410) wymaga: zachow. zmiennowilgotnych i wilgotnych warunków siedliskowych, umożliw. jednak przynajmniej okazjonalne (niekoniecznie coroczne) koszenie. --- Właściwy stan ochr. łąk selernicowych (6440) wymaga: reżim hydrologiczny z okresowymi wezbraniami powodującymi zalewanie łąk selernicowych. --- Właściwy stan ochr. łęgów wierzbowych, topolowych, olszowych i jesionowych (91E0) wymaga: uwodnienie (w tym, jeśli dotyczy, dynamika zalewów) normalne z punktu widzenia odpowiedniego podtypu (zbiorowiska roślinnego). Naturalny lub zrenaturalizowany charakter i reżim hydrolog. cieków, jeżeli sąsiadują z łągami. --- Właściwy stan ochr. łęgowych lasów dębowo-wiązowo-jesionowych (91F0) wymaga: zalewy wodami rzecznyimi raz na kilka lat. W przypadku łęgów poza zalewowymi dolinami rzecznyimi - naturalne wilgotne warunki wodne. --- Właściwy stan ochr. bobra wymaga: tolerowanie działań bobrów. --- Właściwy stan ochr. wydry wymaga: bogatej bazy żerowej, pośrednio zachowania lub odtworzenia naturalnego zróżnic. siedlisk ryb i płazów. --- Właściwy stan ochr. kumaka niz. wymaga: zachow. miejsc łęgowych, w postaci (zależnie od specyf. obszaru) stawów lub kompleksów drobnych zbiorn. wodnych o naturalnym charakterze. Brak trendu zanikania drobnych oczek wodnych w krajobrazie. --- Właściwy stan ochr. trąszki grzebieniastej wymaga: zachow. kompleksów drobnych zbiorn. wodnych o naturalnym charakterze. Brak trendu zanikania drobnych oczek wodnych w krajobrazie. --- Właściwy stan ochr. bolenia wymaga, oprócz celu skonsolidowanego dla ryb: wzgl. liczebność >0,01 os./m2, obecne wszystkie kat. wiekowe (ADULT, YUV, YOY). --- Właściwy stan ochr. kozy wymaga, oprócz celu skonsolidowanego dla ryb: Gdy wyst. w starorzeczach, zachow. starorzeczy w stanie natur. Gdy wyst. w rowach, obecność namulów. Gdy wyst. w jeziorach naturalność strefy brzeg. i litoral. Wzgl. liczebność >0,01 os./m2, obecne wszystkie kat. wiekowe (ADULT, JUV, YOY) i YOY+JUV>50%; udział >5% w zespole ryb i minogów. --- Właściwy stan ochr. piskorza wymaga, oprócz celu skonsolidowanego dla ryb: Gdy wyst. w starorzeczach, zachow. starorzeczy w stanie natur. Gdy wyst. w rowach, obecność namulów. Gdy wyst. w jeziorach, naturalność strefy brzeg. i litoral. Wzgl. liczebność >0,01 os./m2, obecne wszystkie kat. wiekowe (ADULT, JUV, YOY) i YOY+JUV>50%; udział >3% w zespole ryb i minogów. --- Właściwy stan ochr. trzepli zielonej wymaga: koryto cieku naturalne lub zrenaturalizowane (także spont.). z dopuszcz. niewielkimi przekształceniami nie zmien. istotnie char. przepływu i brzegów. W miejscach wyst. >10 os./10 m. --- Właściwy stan ochr. poczwarówki zwężonej wymaga: w miejscach wyst. naturalne (bezwzgl. domin. wilgotne lub mokre kl. II-III wg Killeena i Moorkensa) war. wodne.