



Legenda

- granica gminy
- granica zlewni jednolitej części wód powierzchniowych
- rzeki - jednolite części wód powierzchniowych
- jeziora - jednolite części wód powierzchniowych
- wody podziemne - jednolita część wód
- zbiorniki wodne

Jednolita część wód powierzchniowych (jcwp):

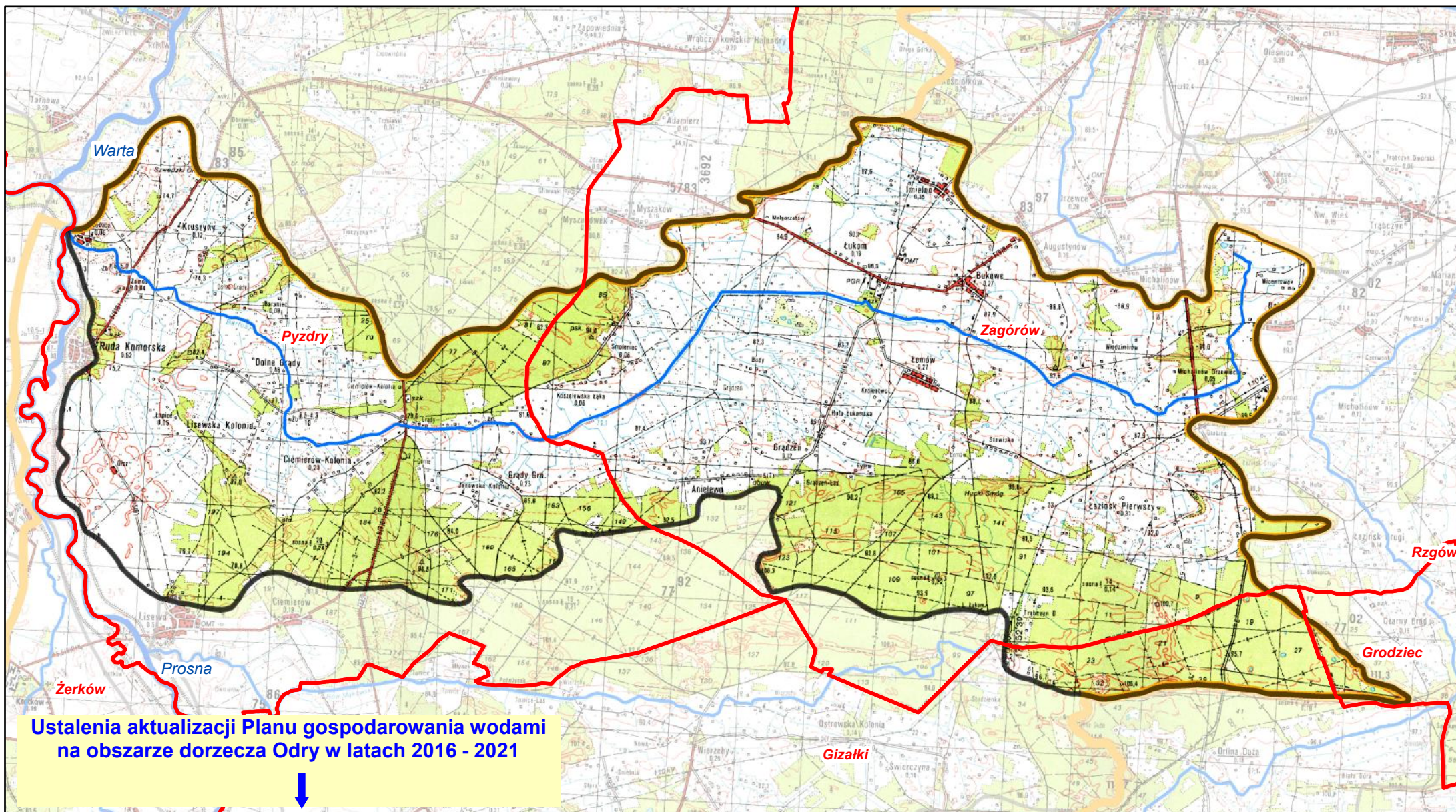
Bartosz

(PLRW600023184996)

**pozostałe jednolite części wód
położone w zlewni jcwp:**

wody podziemne

PLGW600081



**Ustalenia aktualizacji Planu gospodarowania wodami
na obszarze dorzecza Odry w latach 2016 - 2021**



Bartosz (RW600023184996)

Charakterystyka	nazwa	Bartosz
	kod	RW600023184996
	typ	potok lub strumień na obszarze będącym pod wpływem procesów torfowatycznych (23)
	ostateczny status hydromorfologiczny z uzasadnieniem	naturalna część wód (NAT) nd
Wykaz wód powierzchniowych przeznaczonych:	do poboru wody na potrzeby zaopatrzenia ludności w wodę przeznaczoną do spożycia	nie
	do celów rekreacyjnych, w tym kąpieliskowych	nie
Cel środowiskowy	stan/potencjał ekologiczny	dobry stan ekologiczny
	stan chemiczny	dobry stan chemiczny
	monitoring	niemonitorowana
Ocena ryzyka nieosiągnięcia celów środowiskowych	aktualny stan JCWP	dobry
	ryzyko nieosiągnięcia celu środowisk.	niezagrożona
	odstępstwo	nie
Przedłużenie terminu osiągnięcia celu/ustalenie celów mniej rygorystycznych dla JCWP	odstępstwo, z art. 9 ust. 3 ustawy z dnia 5 stycznia 2011 r. o zmianie ustawy z dnia 18 lipca 2001 r. Prawo wodne oraz niektórych innych ustaw	nie dotyczy
	termin osiągnięcia dobrego stanu	2015
	uzasadnienie odstępstwa	nie dotyczy
Realizacja inwestycji wymagającej odstępstwa z art. 38j ustawy z dnia 18 lipca 2001 r. Prawo wodne	odstępstwo	tak
	nazwa inwestycji	Regulacja i odbudowa Kanalu Bartosz w km 9+570 - 23+800

kod icse	PLRW600023184996
DZIAŁANIA PODSTAWOWE	
Administracyjne	-
Badanie i monitorowanie środowiska wodnego	-
Dostęp do informacji	-
Działania wynikające z konieczności porządkowania systemu gospodarki ściekowej	tak
Kontrola użytkowników przywłachnych i przedsięwzięć	-
Kształtowanie naturalnych warunków hydrodynamicznych oraz ochrona ekosystemów i zachowanie różnorodności biologicznej	-
Kształtowanie naturalnych warunków hydrologicznych oraz ochrona ekosystemów i zachowanie różnorodności biologicznej	-
Ograniczenie odpływu biogenów z terenów rolniczych	-
Ograniczenie rozprzestrzeniania zanieczyszczeń	-
Optymalizacja zużycia wody	-
Realizacja Krajowego programu oczyszczania ścieków komunalnych	-
Realizacja zadań systemowych gospodarki odpadami zawartych w planach gospodarowania odpadami	-
Sprawozdawczość z zakresu korzystania z wód	-
Ustanowienie obszarów ochronnych zbiorników wód śródlądowych	-

kod jowp	PLRW600023184996
DZIAŁANIA UZUPELNIJĄCE	
Administracyjne	-
Analiza stanu	-
Analiza stanu zlewni	-
Badanie i monitorowanie środowiska morskiego	-
Badanie i monitorowanie środowiska wodnego	-
Dostęp do informacji	-
Działania rekultywacyjne	-
Indywidualne ustalenie celu środowiskowego	-
Kontrola użytkowników	-
Monitoring wód	-
Ograniczenie wpływu presji morfologicznej	-
Opracowanie warunków korzystania z wód zlewni	-
Optymalizacja zużycia wody	-
Przegląd pozwoleń wodnoprawnych	-
Realizacja Krajowego programu oczyszczania ścieków komunalnych	-
Realizacja wieloletniego programu zarybiania	-
Sprawozdawczość z zakresu korzystania z wód	-
Weryfikacja Programu ochrony środowiska	-
Zapewnienie ciągłości rzek i potoków poprzez udrożnienie obiektów stanowiących przeszkodę dla migracji ryb	-

Charakterystyka	kod	GW600081
Wykaz wód podziemnych przeznaczonych	do poboru wody na potrzeby zaopatrzenia ludności w wodę przeznaczoną do spożycia	tak
Cel środowiskowy	stan chemiczny	dobry stan chemiczny
	stan ilościowy	dobry stan ilościowy
	monitoring	monitorowana
Ocena ryzyka nieosiągnięcia celów środowiskowych	stan chemiczny	dobry
	stan ilościowy	dobry
	ryzyko nieosiągnięcia celu środowisk.	niezagrożona
	odstępstwo	nie
Przedłużenie terminu osiągnięcia celu/ustalenie celów mniej rygorystycznych dla JCWPd	odstępstwo, z art. 9 ust. 3 ustawy z dnia 5 stycznia 2011 r. o zmianie ustawy z dnia 18 lipca 2001 r. Prawo wodne oraz niektórych innych ustaw	nie dotyczy
	termin osiągnięcia dobrego stanu	nie dotyczy
	uzasadnienie odstępstwa	nie dotyczy
Realizacja inwestycji wymagającej odstępstwa z art. 38j ustawy z dnia 18 lipca 2001 r. Prawo wodne	odstępstwo	nie
	nazwa inwestycji	-

kod jowpd	PLGW600081
DZIAŁANIA PODSTAWOWE	
Administracyjne	-
Badanie i monitorowanie środowiska wodnego	-
Dostęp do informacji	-
Działania wynikające z konieczności porządkowania systemu gospodarki ściekowej	-
Kontrola użytkowników przywłachnych i przedsięwzięć	-
Kształtowanie naturalnych warunków hydrodynamicznych oraz ochrona ekosystemów i zachowanie różnorodności biologicznej	-
Kształtowanie naturalnych warunków hydrologicznych oraz ochrona ekosystemów i zachowanie różnorodności biologicznej	-
Ograniczenie odpływu biogenów z terenów rolniczych	-
Ograniczenie rozprzestrzeniania zanieczyszczeń	-
Optymalizacja zużycia wody	-
Realizacja Krajowego programu oczyszczania ścieków komunalnych	-
Realizacja zadań systemowych gospodarki odpadami zawartych w planach gospodarowania odpadami	-
Sprawozdawczość z zakresu korzystania z wód	tak
Ustanowienie obszarów ochronnych zbiorników wód śródlądowych	-

kod jowpd	PLGW600081
DZIAŁANIA UZUPELNIJĄCE	
Administracyjne	-
Analiza stanu	-
Analiza stanu zlewni	-
Badanie i monitorowanie środowiska morskiego	-
Badanie i monitorowanie środowiska wodnego	-
Dostęp do informacji	-
Działania rekultywacyjne	-
Indywidualne ustalenie celu środowiskowego	-
Kontrola użytkowników	-
Monitoring wód	-
Ograniczenie wpływu presji morfologicznej	-
Opracowanie warunków korzystania z wód zlewni	-
Optymalizacja zużycia wody	-
Przegląd pozwoleń wodnoprawnych	-
Realizacja Krajowego programu oczyszczania ścieków komunalnych	-
Realizacja wieloletniego programu zarybiania	-
Sprawozdawczość z zakresu korzystania z wód	-
Weryfikacja Programu ochrony środowiska	-
Zapewnienie ciągłości rzek i potoków poprzez udrożnienie obiektów stanowiących przeszkodę dla migracji ryb	-

Bartosz (RW600023184996)

Inwestycje zgodnie z wymaganiami art. 38j ustawy – Prawo wodne

NAZWA INWESTYCJI: Regulacja i odbudowa Kanału Bartosz w km 9+570 - 23+800		
Inwestor	Wielkopolski ZMiUW w Poznaniu	
ID inwestycji do aPGW	A_327_O	
ID inwestycji z PZRP	nie dotyczy	
Region wodny	region wodny Warty	
Województwo	wielkopolskie	
Powiat	słupecki	
Gmina	Zagórz (obszar wiejski)	
Ciek	Kanał Bartosz	
Kwalifikacja inwestycji wg art. 3 Prawa Budowlanego	przebudowa	
Rodzaj inwestycji	prace w korycie	
Cel inwestycji	rolnictwo/melioracje	
Inny cel inwestycji (jeśli dotyczy)	nie dotyczy	
Data zakończenia inwestycji/ planowana data zakończenia inwestycji	11-2020	
Koszty realizacji inwestycji [PLN]	5700000	
Źródło finansowania inwestycji	środki UE	
IDENTYFIKACJA JCWP W ZASIĘGU ODDZIAŁYWANIA INWESTYCJI		
JCWP na której/których zlokalizowana jest inwestycja oraz może spowodować nieosiągnięcie dobrego stanu/potencjału wód	Kod/y JCWP	RW600023184996
	Nazwa/y JCWP	Bartosz
	Typ/y JCWP	23
JCWP na którą/które inwestycja może mieć wpływ, ale nie spowoduje nieosiągnięcia dobrego stanu/potencjału wód	Kod/y JCWP	nie dotyczy
	Nazwa/y JCWP	nie dotyczy
	Typ/y JCWP	nie dotyczy
IDENTYFIKACJA JCWPd W ZASIĘGU ODDZIAŁYWANIA INWESTYCJI		
JCWPd na której/których zlokalizowana jest inwestycja	Kod/y JCWPd	PLGW600081
JCWPd dla której/których inwestycja może spowodować nieosiągnięcie dobrego stanu wód	Kod/y JCWPd	nie dotyczy

NAZWA INWESTYCJI: Regulacja i odbudowa Kanału Bartosz w km 9+570 - 23+800	
OCENA SPEŁNIENIA PRZESŁANEK ART. 4.7 RDW	
<p>Czy zostały podjęte wszystkie możliwe kroki zmierzające do ograniczenia niekorzystnego wpływu na stan części wód, jeżeli tak, to jakie?</p>	<p>Pozostawianie starorzeczy (rozlewisk) w naturalnym stanie znajdującym się na trasie cieku. Zachowanie trasy koryta cieku w urozmaiconej, naturalnej linii brzegu. Przy wykonywaniu prac w korycie cieku zostanie zachowany przepływ nienaruszalny. W celu ograniczenia niekorzystnego wpływu na JCWP stosowanie materiałów biologicznie obojętnych (drewno, humus, obsiew mieszką traw) do umocnień brzegów materiał faszynowo- kamienny. Masy ziemne powstające w trakcie realizacji, w miarę możliwości będą wykorzystywane ponownie. Zastosowane materiały do realizacji inwestycji zapewnią ochronę wszystkich komponentów środowiska naturalnego. Wycinkę prowadzić poza okresem lęgowym i ograniczyć do minimum w możliwie najmniejszym zakresie, zgodnie z wymogami wydanych decyzji. Przewidziano przeprowadzenie nasadzeń kompensacyjnych na obszarach wskazanych przez organ wydający decyzję na usuwanie drzew i zakrzaczeń. Planuje się wykonywanie cieku odcinkowo w zróżnicowanym zakresie na odcinka starorzeczy i mokradeł roboty ręczne, na pozostałych odcinkach roboty będą wykonywane sprzętem mechanicznym, łuki cieku będą umocnione narzutem kamiennym, na odcinkach prostych kieszka faszynowa a powyżej darniowanie kozuchowe. Prace będą prowadzone odcinkami, aby umożliwić organizmom żywym przemieszczanie się na teren nie objęty w danej chwili robotami, tak aby jak w najmniejszym stopniu zminimalizować zmeńnienie wody</p>
<p>Czy przyczyny tych zmian lub modyfikacji stanowią nadrzędny interes społeczny i/lub korzyści dla środowiska naturalnego i dla społeczeństwa płynące z osiągnięcia celów wymienionych w ust. 1, są mniejsze niż korzyści dla zdrowia ludzi, utrzymania bezpieczeństwa ludzi lub zrównoważonego rozwoju, wynikające ze zmian lub modyfikacji, jeżeli tak to jakie?</p>	<p>Ochrona przed potopieniami obszaru o powierzchni 6000ha. następujących miejscowości: Koszelewska Łąka, Myszkówek, Łukom, Bukowe, Włodzimirów, Łazińsk Pierwszy, gmina Zagórow. Powierzchnia Gminy Zagórow wynosi 15.959 ha (159,59 km²), z tego użytki rolne zajmują 11.447 ha, użytki leśne oraz grunty zadrzewione 3.447 ha, grunty zabudowane i zurbanizowane 580 ha, wody 154 ha i nieużytki 331 ha. Struktura gruntów wskazuje zdecydowanie na rolniczy charakter Gminy, ponad 70% jej powierzchni stanowią użytki rolne. Gmina ma stosunkowo niski stopień zalesienia, poniżej średniej dla województwa (25,3%) i średniej dla Polski (29,2%). Zwraca uwagę dość niski udział gruntów zurbanizowanych i zabudowanych - zaledwie 3,6% powierzchni Gminy. 2,1% stanowią nieużytki, a 1% powierzchni to wody. Zdecydowana większość użytków rolnych wykorzystywana jest jako grunty orne - około 65%. Stosunkowo duży udział mają w strukturze łąki i pastwiska trwałe (34,2%), które obejmują gleby gorszej jakości. Około 0,8% powierzchni użytków rolnych zajmują sady. Liczba chronionych mieszkańców około 850. Obudowa kanału ma wielozadaniowość. W ramach zrównoważonego rozwoju przewiduje się w okresach suchych nawodnień 90 ha użytków rolnych, natomiast w okresach wielkich wód będzie służyło do ochrony p. powodziowej. Uregulowanie stosunków wodnych tj. zmniejszenie suszy lub ograniczenie powodzi wpłynie na polepszenie zdolności produkcyjnej gleby, ułatwienie jej uprawy oraz ochrony użytków rolnych przed powodzią. Ujściowy odcinek cieku jest w obszarze zagrożenia powodziowego wg. map zagrożenia powodziowego i map ryzyka powodziowego w scenariuszu zniszczenia lub uszkodzenia wału przeciwpowodziowego</p>
<p>Czy korzystne cele, którym służą te zmiany lub modyfikacje części wód, nie mogą, ze względu na możliwości techniczne czy nieproporcjonalnych kosztów, być osiągnięte za pomocą innych działań, znacznie korzystniejszych z punktu widzenia środowiska naturalnego? jeżeli tak, to dlaczego?</p>	<p>Wariant - 1 -remont należy przeprowadzić na istniejącej zabudowie - budowie regulacyjne na cieku odbudować, uzupełnić umocnienia brzegowe co przyczyni się do wyeliminowania erozję boczną koryta. Prace są niezbędne i konieczne do prawidłowego funkcjonowania urządzeń melioracyjnych. Wariant - 2 - Utworzenie Polderu o powierzchni 711 ha. Koszt polderu nie jest uzasadniony społecznie i ekonomicznie. 40 000tyś* 711 ha=28 440 000 zł. Wariant 3 - Wysiedlenie mieszkańców, których głównym dochodem jest rolnictwa (około 200 gospodarstw * 1,5 mln. = 300mln. zł) Najbardziej adekwatne do potrzeb będzie wybranie wariantu 1.Niewielki koszt inwestycji jest najbardziej efektywnym rozwiązaniem natomiast inne nietechniczne warianty np. wykupy terenów i przesiedlenia są nieuzasadnione ekonomicznie. Z uwagi na fakt, że ciek ten jest wielozadaniowy nie możliwe jest zastosowania dla ochrony przed suszą rozwiązania nie technicznego tj. pozostawienie cieku dla zwiększenia naturalnej retencji ponieważ byłoby to sprzeczne w okresach powodziowych z celem ochrony przed potopieniami . Ciek musi spełniać obydwie funkcje w zależności od warunków pogodowych dlatego pozostawienie cieku bez udrażniania przyczyniłoby się do nie współmiernie wysokich strat infrastruktury technicznej. Poprzez inwestycję ustabilizują się wytworzone cenne siedliska, a w przypadku niezrealizowania siedliska te zostaną wyparte przez pospolite gatunki np. trzcinowiska. Obszary te wyłączone zostaną również z produkcji rolniczej co spowoduje, że korzystające z tych obszarów ptaki utracą warunki żerowania ponieważ żerowiska porosną w sposób uniemożliwiający pobierani pokarmu.</p>
OCENA SPEŁNIENIA PRZESŁANEK ART. 4.8 RDW	

NAZWA INWESTYCJI: Regulacja i odbudowa Kanału Bartosz w km 9+570 - 23+800	
Czy stosowanie odstępstwa nie wyklucza lub nie przeszkadza w osiągnięciu celów RDW w innych częściach wód w tym samym obszarze dorzecza?	stosowanie odstępstwa nie wyklucza lub nie przeszkadza w osiągnięciu celów RDW w innych częściach wód w tym samym obszarze dorzecza
OCENA SPEŁNIENIA PRZESŁANEK ART. 4.9 RDW	
Czy stosowanie odstępstwa gwarantuje przynajmniej taki sam poziom bezpieczeństwa jak istniejące prawodawstwo wspólnotowe/ czy inwestycja jest zgodna z wdrażaniem innego prawodawstwa wspólnotowego dotyczącego ochrony środowiska?	stosowanie odstępstwa gwarantuje przynajmniej taki sam poziom bezpieczeństwa jak istniejące prawodawstwo wspólnotowe
INNE INFORMACJE	
Kod obszaru Natura 2000 (jeśli dotyczy)	nie dotyczy
Wynik oceny wpływu na obszar Natura 2000 (jeśli dotyczy)	nie dotyczy
Czy inwestycja jest realizowana w ramach PZRP?	nie dotyczy
Czy inwestycja zlokalizowana jest na zlewniach cieków WOSP?	nie dotyczy

Bartosz (PLRW600023184996)

Obszary przeznaczone do ochrony siedlisk lub gatunków, dla których utrzymanie lub poprawa stanu wód jest ważnym czynnikiem w ich ochronie oraz cele środowiskowe dla obszarów chronionych, zgodnie z przepisami art. 38f ustawy - Prawo wodne

UWAGA: tabela podaje całkowitą powierzchnię obszaru chronionego, a nie powierzchnię jego wystąpienia w jednolitej części wód.

Kod jcwp	Nazwa jcwp	Typ obszaru chronionego	Kod obszaru chronionego	Nazwa obszaru chronionego	Powierzchnia obszaru chronionego [ha]	Przedmioty ochrony obszaru chronionego zależne od wód	Cel środowiskowy dla obszaru chronionego
PLRW600023184996	Bartosz	Park Krajobrazowy	PK83	Nadwarciański Park Krajobrazowy	13654,4	Różnorodność biologiczna, kompleks ekosystemów, siedliska gatunków. W szczególności: rzeka z zalewową, półnaturalną doliną, starorzeczca, legi wierzbowe, legi z topolą białą, osy porzeczkowe, wilgotne łąki, niewielkie zbiorniki wodne, torfowiska niskie, słonorośla, flora i fauna ekosystemów wodno-biotnych w szczególności ptaki wodno-blotne	Ochrona środowiska przyrodniczego, swoistych cech krajobrazu, zachowania ze względów naukowych i dydaktycznych miejsc legowych ptactwa wodnego, błotnego i lądowego oraz ochrony ptaków przelotnych, a także zabezpieczenia wartości historycznych i kulturowych tego regionu. Podporządkowanie tego terenu wymogom ochrony środowiska, ochrona awifauny wodno-blotnej i rzadkich gatunków roślin, ochrona naturalności krajobrazu pradolinowego [wymaga: zachow. natur. reżimu wod. Warty z wylewami wiosennymi zalewającymi pradolinie, zachow. siedl. wilg. i bagiennych, warunki wodne umożliw. ekstensywne użytkowanie użytków zielonych w pradolinie].
PLRW600023184996	Bartosz	Obszar Specjalnej Ochrony Ptaków Natura 2000	PLB300002	Dolina Śródkowej Warty	57104,4	Alcedo atthis (legowe), Anas clypeata (legowe), Anas crecca (legowe), Anas querquedula (legowe), Anas strepera (legowe), Anser anser (legowe), Anser anser (przelotne), Ardea cinerea (legowe), Botaurus stellaris (legowe), Charadrius hiaticula (legowe), Chlidonias hybridus (legowe), Chlidonias niger (legowe), Ciconia ciconia (legowe), Circus aeruginosus (legowe), Circus pygargus (legowe), Crex crex (legowe), Gallinago gallinago (legowe), Grus grus (legowe), Grus grus (przelotne), Ixobrychus minutus (legowe), Limosa limosa (legowe), Luscinia svecica (legowe), Numenius arquata (legowe), Porzana porzana (legowe), Sterna albifrons (legowe), Tringa totanus (legowe)	Utrzymanie lub odtworzenie właściwego stanu ochrony. Właściwy stan ochr. zimorodka wymaga: zachow. natur. dynamiki rzek, w tym natur. procesów erozji bocznej, powstawania, utrzymywania i rozwoju skarp (wyrw) brzegowych. --- Właściwy stan ochr. płaskonosza wymaga: zachow. natur. mozaiki mokradłowego krajobrazu, zwykle z udz. bagiennych podmokłych, ew. zalewanych łąk, z zabagnieniami, starorzeczami, drobnymi zb. wodnymi itp. --- Właściwy stan ochr. cyraneczki wymaga: zachow. w krajobrazie zbiorników wodnych z natur. i spokojną strefą brzegową. --- Właściwy stan ochr. cyranki wymaga: zachow. natur. mozaiki mokradłowego krajobrazu, zwykle z udz. bagiennych podmokłych, ew. zalewanych łąk, z zabagnieniami, starorzeczami, drobnymi zb. wodnymi itp. --- Właściwy stan ochr. krakwy wymaga: zachow. natur. mozaiki mokradłowego krajobrazu, zwykle z udz. różnych silnie zarosniętych zb. wodnych. --- Właściwy stan ochr. koncentracji gęsi gegawy wymaga: zachow. natur. ekosystemów wodno-błotnych, zwykle z udz. spokojnych zb. wodnych wykorzyst. jako noclegowiska. --- Właściwy stan ochr. gęsi gegawy wymaga: zachow. natur. mozaiki mokradłowego krajobrazu, zwykle z udz. różnych silnie zarosniętych zb. wodnych. --- Właściwy stan ochr. czapli wymaga: obfitej bazy pokarm. ichtiofauny, tolerowania żerowania czapli, spokojnych miejsc legowych. --- Właściwy stan ochr. bąka wymaga: zachow. bagiennych, podtopionych szuwarów. --- Właściwy stan ochr. siewczki obroznej wymaga: w dol. rzecznych zachow. naturalnych łach, odpysk okresowo odsłan. spod wody i procesów ich powstawania, a na wybrzeżu morskim zachow. plaż nie penetrow. przez ludzi w sezonie legowym gatunku. --- Właściwy stan ochr. rybitwy białowąsej wymaga: zachow. aktualnych i umożliw. powstawanie potencjalnych miejsc legowych zwykle na skupieniach roślin pływającej; wyklucz. niepokojenia w koloniach leg. Gdy gniazd. na stawach zachow. ekstensywny gospod. stawowej z zachow. roślin pływającej i z ochroną kolonii rybitwy przed niepokojeniem. --- Właściwy stan ochr. rybitwy białowąsej wymaga: zachow. aktualnych i umożliw. powstawanie potencjalnych miejsc legowych zwykle na skupieniach roślin pływającej; wyklucz. niepokojenia w koloniach leg. Gdy gniazd. na stawach zachow. ekstensywny gospod. stawowej z zachow. roślin pływającej i z ochroną kolonii rybitwy przed niepokojeniem. --- Właściwy stan ochr. bociana białego wymaga: zachow. biotopów żerowiskowych, w tym wilg. i podmokłych łąk i pastwisk pośrednio dla zachow. bazy żerowej zachow. uwilgotnienia terenu i obfitości zabagnień i oczek wodnych w krajobrazie. --- Właściwy stan ochr. błotniaka stawowego wymaga: zachow. natur. mozaiki mokradłowego krajobrazu, zwykle z udz. stawów, zbiorn. wodnych, podmokłych szuwarów. --- Właściwy stan ochr. błotniaka łąkowego wymaga: zachow. natur. mozaiki mokradłowego krajobrazu, zwykle z udz. dużych kompleksów podmokłych łąk, turzycowisk, szuwarów, zabagnień. --- Właściwy stan ochr. derkacza wymaga: zachow. uwilgotnienia i wyklucz. odwadniania wilg. i podmokłych łąk. --- Właściwy stan ochr. kszka wymaga: zachowania mozaiki mokradel w krajobrazie, w tym zachow. zabagnień i wyklucz. ich odwadniania. --- Właściwy stan ochr. koncentracji żurawia wymaga: zachowania mozaiki mokradel w krajobrazie, w tym zachow. silnie podtopionych zabagnień i wyklucz. ich odwadniania; dostępności spokojnych noclegowisk. --- Właściwy stan ochr. żurawia wymaga: zachowania mozaiki mokradel w krajobrazie, w tym zachow. zabagnień i wyklucz. ich odwadniania. --- Właściwy stan ochr. bączka wymaga: zachow. podtopionych szuwarów. --- Właściwy stan ochr. rycyka wymaga: zachow. podmokłych łąk i pastwisk o wys. poziomie wody utrzym. do początku lata. --- Właściwy stan ochr. podróżniczka wymaga: zachow. bagiennego char. biotopu. --- Właściwy stan ochr. kulika wielkiego wymaga: zachow. dużych kompleksów łąk i ekstens. pastwisk oraz ich podmokłego charakteru. --- Właściwy stan ochr. kropiatki wymaga: zachow. bagiennego char. terenu: bagiennych niskich szuwarów z oczkami wody, turzycowisk. --- Właściwy stan ochr. rybitwy białoczelnej wymaga: zachow. aktualnych i umożliw. powstawania potencjalnych miejsc legów (zwykle łachy aluwialne na rzekach, piaszczyste wyniesienia na ter. zalewowych, niekiedy stawy, zbiorniki, roślin. wodna). --- Właściwy stan ochr. krwawodzioba wymaga: zachow. podmokłych łąk i pastwisk z niską roślin. będących wiosną w mozaice z płytkimi rozlewiskami, o stabilnymi i wysokim w okr. legowym poz. wody.
PLRW600023184996	Bartosz	Obszar mający znaczenie dla Wspólnoty Natura 2000	PLH300009	Ostoja Nadwarciańska	26653,1	siedlisko 1340, siedlisko 3150, siedlisko 3270, siedlisko 6410, siedlisko 6430, siedlisko 6440, siedlisko 7210, siedlisko 7230, siedlisko 91E0, siedlisko 91F0, Angelica palustris, Castor fiber, Lutra lutra, Bombina bombina, Triturus cristatus, Cobitis taenia, Misgurnus fossilis, Rhodeus sericeus amarus, Ophiogomphus cecilia	Utrzymanie lub odtworzenie właściwego stanu ochrony. Właściwy stan ochr. chronionych w obszarze gat. ryb wymaga (wg. najbardziej wymagającego gat.): Ciągłość ekologiczna - brak sztucznych przegród wyższych niż 10 cm. EFI+ w klasie I lub II. Jakość hydromorfologiczna (śr. aryt. ocen elementów: geometria koryta, substrat denny, charakterystyka przepływu, charakter i modyfikacja brzegów, mobilność koryta, ciągłość cieku wg PN-EN 14614) <2,5. Właściwy stan ochr. śródładowych słonych łąk, pastwisk i szuwarów (1340) wymaga: utrzymanie stałego dopływu słonych wód podziemnych i utrzymanie lub przywrócenie możliwości ich naturalnego wypływu i rozlewania lub przesączenia się. Ece >4 dS/m. --- Właściwy stan ochr. starorzeczy i naturalnych eutroficznych zbiorników wodnych (3150) wymaga: zastrzone parametry fizykochemiczne: przezroczystość (wid. krążka Secchiego) >2,5 m (w płytszych do dna), niezależnie od współczyn. Schindlera; pokrycie pleustofitów <25%, a w starorzeczach <50% pow. wody. Brak gat. obcych i inwazyjnych z ew. wyjątk. dopuszczalnej mozaiki kanad. pH 6,5-7,9. Przewodnictwo <600 mikroS/cm. Brak zakwitów sinicowych. Wykluczenie presji dopływu zanieczyszczeń ze źlewni i złych form gosp. rybackiej, naturalna strefa brzegowa i litoral. W przypadku starorzeczy: naturalna dynamika i reżim hydrologiczny rzeki; dające możliwości powstawania nowych starorzeczy i naturalnego okresowego kontaktu z wodami rzecznyimi starorzeczy istniejących. --- Właściwy stan ochr. zalewanych mulistych brzegów rzek (3270) wymaga: naturalne uształtowanie koryta i brzegów rzek, z możliwością zachodzenia erozji brzegowej powyżej obszaru i w obszarze, możliwość rozwoju odpysk i namulisk brzegowych i śródkorytowych, oraz naturalny reżim hydrologiczny, w tym naturalne występowanie stanów wezbraniowych i niżówkowych. --- Właściwy stan ochr. zmiennowilgotnych łąk trzęślicowych (6410) wymaga: zachow. zmiennowilgotnych i wilgotnych warunków siedliskowych, umożliw. jednak przynajmniej okazjonalne (niekoniecznie coroczne) koszenie. --- Właściwy stan ochr. ziólorośli górskich lub nadrzecznych (6430) wymaga: naturalność koryt rzecznych/potoków i stref brzegowych, umożliwiająca swobodne wyształcanie się ziólorośli. --- Właściwy stan ochr. łąk selernicowych (6440) wymaga: reżim hydrologiczny z okresowymi wezbraniami powodującymi zalewanie łąk selernicowych. --- Właściwy stan ochr. torfowisk nakredowych (7220) wymaga: poziom wody 0-10 cm ppt (dla kłociowisk dopuszcz. 0-10 cm ppt). --- Właściwy stan ochr. górskich i nizinnych torfowisk zasadowych o charakterze młak, turzycowisk i mechowisk (7230) wymaga: poziom wody w kłociwie 10 cm ppt - 2 cm ppt. --- Właściwe zasilenie wodami podziemnymi pH>7. Brak sieci rowów i kanałów melioracyjnych oraz innych elementów infrastruktury melioracyjnej odwadniającej torfowisko bądź infrastruktura melioracyjna w wystarczającym stopniu „neutralizowana” na skutek podjętych działań ochronnych (zasypywanie rowów, budowa przegród itp.). --- Właściwy stan ochr. burowia wierzbowych, topolowych, olszowych i jesionowych (91E0) wymaga: uwodnienie (w tym, jeśli dotyczy, dynamika zalewów) normalne z punktu widzenia odpowiedniego podtypu (zbiorniska roślinnego). Naturalny lub zrenaturalizowany charakter i reżim hydrolog. cieków, jeżeli sąsiadują z legami. --- Właściwy stan ochr. legowych lasów dębowo-wiązowo-jesionowych (91F0) wymaga: zalewy wodami rzecznyimi raz na kilka lat. W przypadku legów poza zalewowymi dolinami rzecznyimi - naturalne wilgotne warunki wodne. --- Właściwy stan ochr. starodłuba łąkowego wymaga: uwilgotnienie terenu (wilgotność podłoża) duże. --- Właściwy stan ochr. bobra wymaga: tolerowanie działań bobrów. --- Właściwy stan ochr. wydry wymaga: bogatej bazy żerowej, pośrednio zachowania lub odtworzenia naturalnego źródnicow. siedlisk ryb i płazów. --- Właściwy stan ochr. kumaka níz. wymaga: zachow. miejsc legowych, w postaci (zależnie od specyf. obszaru) stawów lub kompleksów drobnych zbiorn. wodnych o naturalnym charakterze. Brak trendu zanikania drobnych oczek wodnych w krajobrazie. --- Właściwy stan ochr. traszki grzebieńnistej wymaga: zachow. kompleksów drobnych zbiorn. wodnych o naturalnym charakterze. Brak trendu zanikania drobnych oczek wodnych w krajobrazie. --- Właściwy stan ochr. kozy wymaga, oprócz celu skonsolidowanego dla ryb: Gdy wyst. w starorzeczach, zachow. starorzeczy w stanie natur. Gdy wyst. w rowach, obecność namulów. Gdy wyst. w jeziorach naturalność strefy brzeg. i litoralu. Wzgl. liczebność >0,01 os./m ² , obecne wszystkie kat. wiekowe (ADULT, JUV, YOY) i YOY+JUV>50%; udział >5% w zespole ryb i minogów. --- Właściwy stan ochr. piskorza wymaga, oprócz celu skonsolidowanego dla ryb: Gdy wyst. w starorzeczach, zachow. starorzeczy w stanie natur. Gdy wyst. w rowach, obecność namulów. Gdy wyst. w jeziorach, naturalność strefy brzeg. i litoralu. Wzgl. liczebność >0,01 os./m ² , obecne wszystkie kat. wiekowe (ADULT, JUV, YOY) i YOY+JUV>50%; udział >3% w zespole ryb i minogów. --- Właściwy stan ochr. rzońki wymaga, oprócz celu skonsolidowanego dla ryb: Zarośn. wody przez roślinność >50%. Względna liczebność małży skójkowatych >0,1 os./m ² . Gdy wyst. w jez. naturalność strefy litoralu i wyst. małży skójkowatych >0,1 os./m ² . Wzgl. liczebność >0,01 os./m ² , >25 osobn. <4 cm dług.; udział >20% w zespole ryb i minogów. --- Właściwy stan ochr. trzeplii zielonej wymaga: koryto cieku naturalne lub zrenaturalizowane (także spontan.), z dopuszcz. niewielkimi przekształceniami nie zmien. istotnie char. przepływu i brzegów. W miejscach wyst. >10 os./10 m.