



Legenda

- granica gminy
- granica zlewni jednolitej części wód powierzchniowych
- rzeki - jednolite części wód powierzchniowych
- jeziora - jednolite części wód powierzchniowych
- wody podziemne - jednolita część wód
- zbiorniki wodne

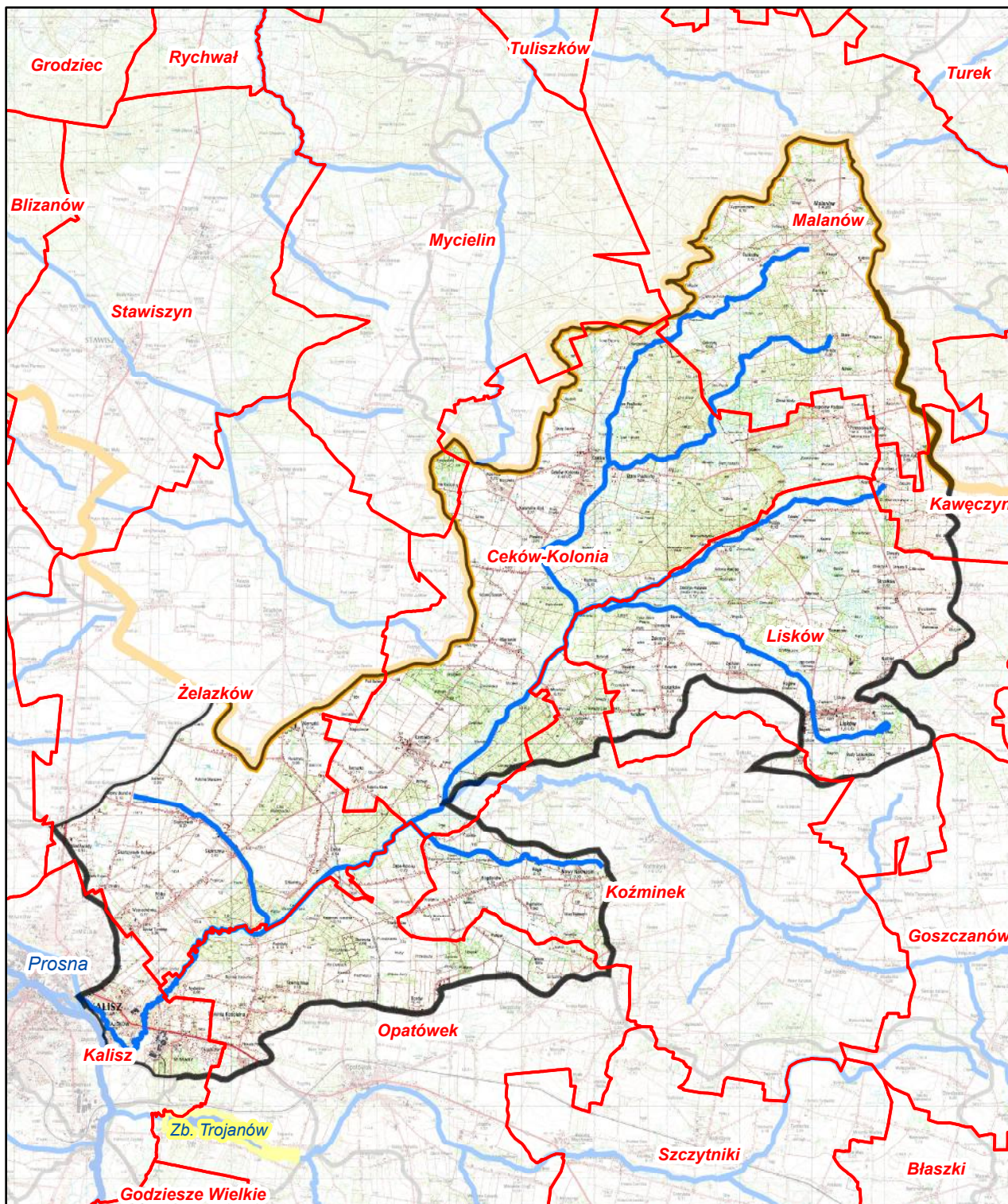
Jednolita część wód powierzchniowych (jcw):

Swędrnia od Żabianki do ujścia (PLRW600017184829)

pozostałe jednolite części wód
położone w zlewni jcw:

wody podziemne

PLGW600081



Ustalenia aktualizacji Planu gospodarowania wodami
na obszarze dorzecza Odry w latach 2016 - 2021



Swędrnia od Żabianki do ujścia (RW600017184829)

Charakterystyka	nazwa	Swędrnia od Żabianki do ujścia	
	kod	RW600017184829	
	typ	potok nizinny piaszczysty na utworach staroglacjalnych (17)	
Wykaz wód powierzchniowych przeznaczonych:	ostateczny status hydromorfologiczny z uzasadnieniem	naturalna część wód (NAT)	
		nd	
Cel środowiskowy	do poboru wody na potrzeby zaopatrzenia ludności w wodę przeznaczoną do spożycia	nie	
	do osów rekreacyjnych, w tym kąpieliskowych	nie	
Ocena ryzyka nieosiągnięcia celów środowiskowych	stan/potencjał ekologiczny	dobry stan ekologiczny	
	stan chemiczny	dobry stan chemiczny	
	monitoring	monitorowana	
	aktualny stan JCWP	zły	
Przedłużenie terminu osiągnięcia celu/ustalenie celów mniej rygorystycznych dla JCWP	ryzyko nieosiągnięcia celu środowisk.	zagrożona	
	odstępstwo	tak	
	odstępstwo, z art. 9 ust. 3 ustawy z dnia 5 stycznia 2011 r. o zmianie ustawy z dnia 18 lipca 2001 r. Prawo wodne oraz niektórych innych ustaw	przedłużenie terminu osiągnięcia celu: - brak możliwości technicznych	
	termin osiągnięcia dobrego stanu	2021	
	uzasadnienie odstępstwa	Brak możliwości technicznych. W zlewni JCWP nie zidentyfikowano presji mogącej być przyczyną występujących przekroczeń wskaźników jakości. Konieczne jest dokonanie szczegółowego rozpoznania przyczyn w celu prawidłowego zaplanowania działań naprawczych. Rozpoznanie przyczyn nieosiągnięcia dobrego stanu zapewni realizację działań na poziomie krajowym. Utworzenie krajowej bazy danych o zmianach hydromorfologicznych. Przeprowadzenie pogłębionej analizy presji pod kątem zmian hydromorfologicznych. Opracowanie dobrych praktyk w zakresie robót hydrotechnicznych i prac utrzymaniowych wraz z ustaleniem zasad ich wdrażania oraz Opracowanie krajowego programu renaturalizacji wód powierzchniowych.	
Realizacja inwestycji wymagającej odstępstwa z art. 38j ustawy z dnia 18 lipca 2001 r. Prawo wodne	odstępstwo	tak	
	nazwa inwestycji	Zimna Woda w km 3+932-8+492, gm. Malanów, pow. Turek	

kod icp	PLRW600017184829
DZIAŁANIA PODSTAWOWE	
Administracyjne	-
Badanie i monitorowanie środowiska wodnego	-
Dostęp do informacji	-
Działania wynikające z konieczności porządkowania systemu gospodarki ściekowej	-
Kontrola użytkowników przywzrostów i przedsięwzięć	-
Kształtowanie naturalnych warunków hydrodynamicznych oraz ochrona ekosystemów i zachowanie różnorodności biologicznej	-
Kształtowanie naturalnych warunków hydrologicznych oraz ochrona ekosystemów i zachowanie różnorodności biologicznej	-
Ograniczenie odpływu biogenów z terenów rolniczych	-
Ograniczenie rozprzestrzeniania zanieczyszczeń	-
Optimalizacja zużycia wody	-
Realizacja Krajowego programu oczyszczania ścieków komunalnych	-
Realizacja zadań systemowych gospodarki odpadami zawartych w planach gospodarowania odpadami	-
Sprawozdawczość z zakresu korzystania z wód	-
Ustanowienie obszarów ochronnych zbiorników wód śródlądowych	-

kod jwp	PLRW600017184829
DZIAŁANIA UZUPELNIAJĄCE	
Administracyjne	-
Analiza stanu	-
Analiza stanu zlewni	-
Badanie i monitorowanie środowiska morskiego	-
Badanie i monitorowanie środowiska wodnego	-
Dostęp do informacji	-
Działania rekultywacyjne	-
Indywidualne ustalenie celu środowiskowego	-
Kontrola użytkowników	-
Monitoring wód	-
Ograniczenie wpływu presji morfologicznej	-
Opracowanie warunków korzystania z wód zlewni	-
Optimalizacja zużycia wody	-
Przeгляд pozwoleń wodnoprawnych	-
Realizacja Krajowego programu oczyszczania ścieków komunalnych	-
Realizacja wieloletniego programu zarybiania	-
Sprawozdawczość z zakresu korzystania z wód	-
Weryfikacja Programu ochrony środowiska	-
Zapewnienie ciągłości rzek i potoków poprzez udrożnienie obiektów stanowiących przeszkodę dla migracji ryb	-

Charakterystyka	kod	GW600081
Wykaz wód podziemnych przeznaczonych	do poboru wody na potrzeby zaopatrzenia ludności w wodę przeznaczoną do spożycia	tak
Cel środowiskowy	stan chemiczny	dobry stan chemiczny
	stan ilościowy	dobry stan ilościowy
Ocena ryzyka nieosiągnięcia celów środowiskowych	monitoring	monitorowana
	stan chemiczny	dobry
	stan ilościowy	dobry
Przedłużenie terminu osiągnięcia celu/ustalenie celów mniej rygorystycznych dla JCWPd	ryzyko nieosiągnięcia celu środowisk.	niezagrożona
	odstępstwo	nie
Przedłużenie terminu osiągnięcia celu/ustalenie celów mniej rygorystycznych dla JCWPd	odstępstwo, z art. 9 ust. 3 ustawy z dnia 5 stycznia 2011 r. o zmianie ustawy z dnia 18 lipca 2001 r. Prawo wodne oraz niektórych innych ustaw	nie dotyczy
	termin osiągnięcia dobrego stanu	nie dotyczy
	uzasadnienie odstępstwa	nie dotyczy
Realizacja inwestycji wymagającej odstępstwa z art. 38j ustawy z dnia 18 lipca 2001 r. Prawo wodne	odstępstwo	nie
	nazwa inwestycji	-

kod jwpd	PLGW600081
DZIAŁANIA PODSTAWOWE	
Administracyjne	-
Badanie i monitorowanie środowiska wodnego	-
Dostęp do informacji	-
Działania wynikające z konieczności porządkowania systemu gospodarki ściekowej	-
Kontrola użytkowników przywzrostów i przedsięwzięć	-
Kształtowanie naturalnych warunków hydrodynamicznych oraz ochrona ekosystemów i zachowanie różnorodności biologicznej	-
Kształtowanie naturalnych warunków hydrologicznych oraz ochrona ekosystemów i zachowanie różnorodności biologicznej	-
Ograniczenie odpływu biogenów z terenów rolniczych	-
Ograniczenie rozprzestrzeniania zanieczyszczeń	-
Optimalizacja zużycia wody	-
Realizacja Krajowego programu oczyszczania ścieków komunalnych	-
Realizacja zadań systemowych gospodarki odpadami zawartych w planach gospodarowania odpadami	-
Sprawozdawczość z zakresu korzystania z wód	-
Ustanowienie obszarów ochronnych zbiorników wód śródlądowych	-

kod jwpd	PLGW600081
DZIAŁANIA UZUPELNIAJĄCE	
Administracyjne	-
Analiza stanu	-
Analiza stanu zlewni	-
Badanie i monitorowanie środowiska morskiego	-
Badanie i monitorowanie środowiska wodnego	-
Dostęp do informacji	-
Działania rekultywacyjne	-
Indywidualne ustalenie celu środowiskowego	-
Kontrola użytkowników	-
Monitoring wód	-
Ograniczenie wpływu presji morfologicznej	-
Opracowanie warunków korzystania z wód zlewni	-
Optimalizacja zużycia wody	-
Przeгляд pozwoleń wodnoprawnych	-
Realizacja wieloletniego programu zarybiania	-
Sprawozdawczość z zakresu korzystania z wód	-
Weryfikacja Programu ochrony środowiska	-
Zapewnienie ciągłości rzek i potoków poprzez udrożnienie obiektów stanowiących przeszkodę dla migracji ryb	-

Swędrnia od Żabianki do ujścia (RW600017184829)

Inwestycje zgodnie z wymaganiami art. 38j ustawy – Prawo wodne

NAZWA INWESTYCJI: Zimna Woda w km 3+932- 8+492, gm. Malanów, pow. Turek		
Inwestor	Wielkopolski ZMIUW w Poznaniu	
ID inwestycji do aPGW	A_444_O	
ID inwestycji z PZRP	nie dotyczy	
Region wodny	region wodny Warty	
Województwo	wielkopolskie	
Powiat	turecki	
Gmina	Malanów	
Ciek	Zimna Woda	
Kwalifikacja inwestycji wg art. 3 Prawa Budowlanego	przebudowa	
Rodzaj inwestycji	prace w korycie	
Cel inwestycji	rolnictwo/melioracje	
Inny cel inwestycji (jeśli dotyczy)	nie dotyczy	
Data zakończenia inwestycji/ planowana data zakończenia inwestycji	12-2018	
Koszty realizacji inwestycji [PLN]	1140000	
Źródło finansowania inwestycji	środki UE	
IDENTYFIKACJA JCWP W ZASIĘGU ODDZIAŁYWANIA INWESTYCJI		
JCWP na której/których zlokalizowana jest inwestycja oraz może spowodować nieosiągnięcie dobrego stanu/potencjału wód	Kod/y JCWP	RW600017184829
	Nazwa/y JCWP	Swędrnia od Żabianki do ujścia
	Typ/y JCWP	17
JCWP na którą/które inwestycja może mieć wpływ, ale nie spowoduje nieosiągnięcia dobrego stanu/potencjału wód	Kod/y JCWP	nie dotyczy
	Nazwa/y JCWP	nie dotyczy
	Typ/y JCWP	nie dotyczy
IDENTYFIKACJA JCWPd W ZASIĘGU ODDZIAŁYWANIA INWESTYCJI		
JCWPd na której/których zlokalizowana jest inwestycja	Kod/y JCWPd	PLGW600081
JCWPd dla której/których inwestycja może spowodować nieosiągnięcie dobrego stanu wód	Kod/y JCWPd	nie dotyczy

NAZWA INWESTYCJI: Zimna Woda w km 3+932- 8+492, gm. Malanów, pow. Turek	
OCENA SPEŁNIENIA PRZESŁANEK ART. 4.7 RDW	
Czy zostały podjęte wszystkie możliwe kroki zmierzające do ograniczenia niekorzystnego wpływu na stan części wód, jeżeli tak, to jakie?	stosowanie materiałów do umocnień brzegów faszynowo- kamiennych. Wycinkę prowadzić poza okresem lęgowym i ograniczyć do minimum. Drzewa nieprzeznaczone do wycinki należy zabezpieczyć przed uszkodzeniami mechanicznymi. Wykonanie robót i wycinki jak najmniejszej ilości drzew i krzewów kolidujących z wykonywanymi pracami, przeprowadzane poza okresem lęgowym, oszczędne korzystanie z terenu, aby w jak najmniejszym stopniu ingerować w siedliska przyrodnicze; drogi, dojazdy, magazyny, składy, place postojowe itp. powinny być tak zlokalizowane i rozwiązane, by nie ingerować w istniejące biotopy; odpowiednia organizacja zaplecza prac, stosowanie naturalnych materiałów - kamienia, drewna, faszyny; obsiew skarp mieszanką traw gatunków rodzimych, zachowanie naturalnego kształtu koryta, oraz pozostawienie naturalnych odcinków cieku (w miarę możliwości).
Czy przyczyny tych zmian lub modyfikacji stanowią nadrzędny interes społeczny i/lub korzyści dla środowiska naturalnego i dla społeczeństwa płynące z osiągnięcia celów wymienionych w ust. 1, są mniejsze niż korzyści dla zdrowia ludzi, utrzymania bezpieczeństwa ludzi lub zrównoważonego rozwoju, wynikające ze zmian lub modyfikacji, jeżeli tak to jakie?	Ochrona przed powodzią miejscowości Poroże, gmina Malanów. Liczba chronionych mieszkańców około 230. Na obszarze chronionym inwestycją występują użytki rolne, domy jednorodzinne i budynki inwentarzowe. Powierzchnia chroniona około 500 ha, oraz chronione są drogi lokalne. Powierzchnia użytków rolnych gminy to 66,7%, świadczy to o rolniczym charakterze gminy. W strukturze zasiewu gminy dominują zboża-62,4%, ziemniaki zajmują 7,3%, pozostałe uprawy w skali gminy nie mają większego znaczenia. Realizacja inwestycji przyczyni się do przywrócenia prawidłowej pracy urządzeń melioracyjnych i zachowania właściwych warunków do prowadzenia działalności rolniczej na powierzchni około 500 ha. Dodatkowo, poprzez utrzymanie arealu terenów zdalnych do rolniczego wykorzystania, ograniczy niekorzystne tendencje w zakresie wzrostu bezrobocia. Zaniechania w utrzymaniu istniejącej infrastruktury melioracyjnej i ograniczenia w zakresie odtwarzania zdekapitalizowanych urządzeń spowodować może ograniczenie produkcji rolniczej o ok. 3,25 tys. zł/ha (obliczono w oparciu o oceny efektywności inwestycji melioracyjnych realizowanych w ostatnich latach na zlecenie Kujawsko - Pomorskiego Zarządu Melioracji i Urzędzeń Wodnych we Włocławku), potencjalne coroczne straty w produkcji rolniczej mogą osiągnąć wartość ok. 1,625 mln zł (3,25 tys. zł/ha * 500 ha), średnia wartość wykonania 1 ha urządzeń melioracyjnych, realizowanych w ostatnich latach na zlecenie Kujawsko - Pomorskiego Zarządu Melioracji i Urzędzeń Wodnych we Włocławku wynosi ok. 21,5 tys. zł. Zaniechanie prac zaplanowanych do wykonania na głównym odpływie wód melioracyjnych ze zlewni doprowadzi do zniszczenia istniejących urządzeń, których koszt odbudowy wyniesie może 10,75 mln zł (21,5 tys. zł/ha * 500 ha),
Czy korzystne cele, którym służą te zmiany lub modyfikacje części wód, nie mogą, ze względu na możliwości techniczne czy nieproporcjonalnych kosztów, być osiągnięte za pomocą innych działań, znacznie korzystniejszych z punktu widzenia środowiska naturalnego? jeżeli tak, to dlaczego?	Wariant I -remont należy przeprowadzić na istniejącej zabudowie, która wyeliminuje erozję boczną koryta. Prace są niezbędne i konieczne do prawidłowego funkcjonowania urządzeń melioracyjnych. Wariant II - Budowa Polderu. Koszt polderu nie jest uzasadniony społecznie i ekonomicznie. Niewielki koszt inwestycji jest najbardziej efektywnym rozwiązaniem i oczekiwanym przez społeczeństwo natomiast inne nietechniczne warianty np. wykupy terenów i przesiedlenia są nieuzasadnione ekonomicznie. Koszt około 16mln zł. Utrzymanie koryta w obecnym kształcie jest najlepszym rozwiązaniem. Najbardziej adekwatne do potrzeb będzie wybranie wariantu 1. Inwestycja wykonywana jest na wniosek mieszkańców- sołectwa Poroża. Ponieważ tereny wokół cieku są terenami wykorzystywanymi rolniczo 66,7%, a rolnictwo stanowi główne źródło utrzymania dla mieszkańców, wykup gruntu z przeznaczeniem na tereny zalewowe ograniczyłby dochody w rolnictwie i przyczynił się do wzrostu bezrobocia. Utworzenie terenów zalewowych wzdłuż cieku przyczyni się do ograniczenia odpływu nadmiaru wód z istniejących obszarów zmeliorowanych i doprowadzi do szybszej degradacji infrastruktury melioracyjnej. Wysokie koszty wykupów, ograniczenie dochodu mieszkańców, wzrost bezrobocia oraz szybsza degradacja urządzeń melioracyjnych sprawia, że wariant ten został odrzucony. Inwestycja nie będzie miała negatywnego oddziaływania na stan części wód.
OCENA SPEŁNIENIA PRZESŁANEK ART. 4.8 RDW	
Czy stosowanie odstępstwa nie wyklucza lub nie przeszkadza w osiągnięciu celów RDW w innych częściach wód w tym samym obszarze dorzecza?	stosowanie odstępstwa nie wyklucza lub nie przeszkadza w osiągnięciu celów RDW w innych częściach wód w tym samym obszarze dorzecza
OCENA SPEŁNIENIA PRZESŁANEK ART. 4.9 RDW	

NAZWA INWESTYCJI: Zimna Woda w km 3+932- 8+492, gm. Malanów, pow. Turek	
Czy stosowanie odstępstwa gwarantuje przynajmniej taki sam poziom bezpieczeństwa jak istniejące prawodawstwo wspólnotowe/ czy inwestycja jest zgodna z wdrażaniem innego prawodawstwa wspólnotowego dotyczącego ochrony środowiska?	stosowanie odstępstwa gwarantuje przynajmniej taki sam poziom bezpieczeństwa jak istniejące prawodawstwo wspólnotowe
INNE INFORMACJE	
Kod obszaru Natura 2000 (jeśli dotyczy)	nie dotyczy
Wynik oceny wpływu na obszar Natura 2000 (jeśli dotyczy)	nie dotyczy
Czy inwestycja jest realizowana w ramach PZRP?	nie dotyczy
Czy inwestycja zlokalizowana jest na zlewniach cieków WORP?	nie dotyczy

Swędrnia od Żabianki do ujścia (PLRW600017184829)

Obszary przeznaczone do ochrony siedlisk lub gatunków, dla których utrzymanie lub poprawa stanu wód jest ważnym czynnikiem w ich ochronie oraz cele środowiskowe dla obszarów chronionych, zgodnie z przepisami art. 38f ustawy - Prawo wodne

UWAGA: tabela podaje całkowitą powierzchnię obszaru chronionego, a nie powierzchnię jego wystąpienia w jednolitej części wód.

Kod jcwp	Nazwa jcwp	Typ obszaru chronionego	Kod obszaru chronionego	Nazwa obszaru chronionego	Powierzchnia obszaru chronionego [ha]	Przedmioty ochrony obszaru chronionego zależne od wód	Cel środowiskowy dla obszaru chronionego
PLRW600017184829	Swędrnia od Żabianki do ujścia	Obszar mający znaczenie dla Wspólnoty Natura 2000	PLH300034	Dolina Swędrni	1290,7	siedlicko 6430, siedlicko 7140, siedlicko 91E0, siedlicko 91F0, Eudontomyzon mariae, Misgurnus fossilis, Sabanejewia aurata	Utrzymanie lub odtworzenie właściwego stanu ochrony. Właściwy stan ochr. chronionych w obszarze gat. ryb wymaga (wg. najbardziej wymagającego gat.): Ciągłość ekologiczna - brak sztucznych przegród wyższych niż 10 cm. EFI+ w klasie I lub II. Jakość hydromorfologiczna (śr. arytm. ocen elementów: geometria koryta, substrat denny, charakterystyka przepływu, charakter i modyfikacja brzegów, mobilność koryta, ciągłość cieku wg PN-EN 14614) <2,5. Właściwy stan ochr. ziołorośli górskich lub nadrzecznych (6430) wymaga: naturalność koryt rzecznych/potoków i stref brzegowych, umożliwiająca swobodne wykształcanie się ziołorośli. --- Właściwy stan ochr. torfowisk przejściowych i trzęsawisk (7140) wymaga: bagienne, naturalne warunki wodne. Poziom wody nie głębiej niż 10 cm ppt. Brak sieci rowów i kanałów melioracyjnych oraz innych elementów infrastruktury melioracyjnej odwadniających torfowisko bądź infrastruktura melioracyjna w wystarczającym stopniu „zneutralizowana” na skutek podjętych działań ochronnych (zasypywanie rowów, budowa przegród itp.). --- Właściwy stan ochr. łągów wierzbowych, topolowych, olszowych i jesionowych (91E0) wymaga: uwodnienie (w tym, jeśli dotyczy, dynamika zalewów) normalne z punktu widzenia odpowiedniego podtypu (zbiorowiska roślinnego). Naturalny lub zrenaturalizowany charakter i reżim hydrolog. cieków, jeżeli sąsiadują z łągami. --- Właściwy stan ochr. łągowych lasów dębowo-wiązowo-jesionowych (91F0) wymaga: zalewy wodami rzecznyymi raz na kilka lat. W przypadku łągów poza zalewowymi dolinami rzecznyymi - naturalne wilgotne warunki wodne. --- Właściwy stan ochr. minoga ukraińskiego wymaga, oprócz celu skonsolidowanego dla ryb: Wstępowanie mozaiki mikrosiedlisk potencjalnych tarlowych i potenc. miejsc odrostu larw. Wzgl. liczebność >0,05 os./m2, obecne wszystkie kat. wiekowe (ADULT, JUV, YOY) i YOY+JUV>75%. Udział >5% w zespole ryb i minogów. --- Właściwy stan ochr. piskorza wymaga, oprócz celu skonsolidowanego dla ryb: Gdy wyst. w starorzeczach, zachow. starorzeczy w stanie natur. Gdy wyst. w rowach, obecność namulów. Gdy wyst. w jeziorach, naturalność strefy brzeg. i litoralu. Wzgl. liczebność >0,01 os./m2, obecne wszystkie kat. wiekowe (ADULT, JUV, YOY) i YOY+JUV>50%; udział >3% w zespole ryb i minogów. --- Właściwy stan ochr. kozy złotawej wymaga, oprócz celu skonsolidowanego dla ryb: Przynajmniej miejscami dno żwirowo-piaszczyste. Wzgl. liczebność >0,01 os./m2, >25 osobn. <4 cm dług.; udział >5% w zespole ryb i minogów.