



Legenda

- granica gminy
- granica zlewni jednolitej części wód powierzchniowych
- rzeki - jednolite części wód powierzchniowych
- jeziora - jednolite części wód powierzchniowych
- wody podziemne - jednolita część wód
- zbiorniki wodne

Jednolita część wód powierzchniowych (jcw):

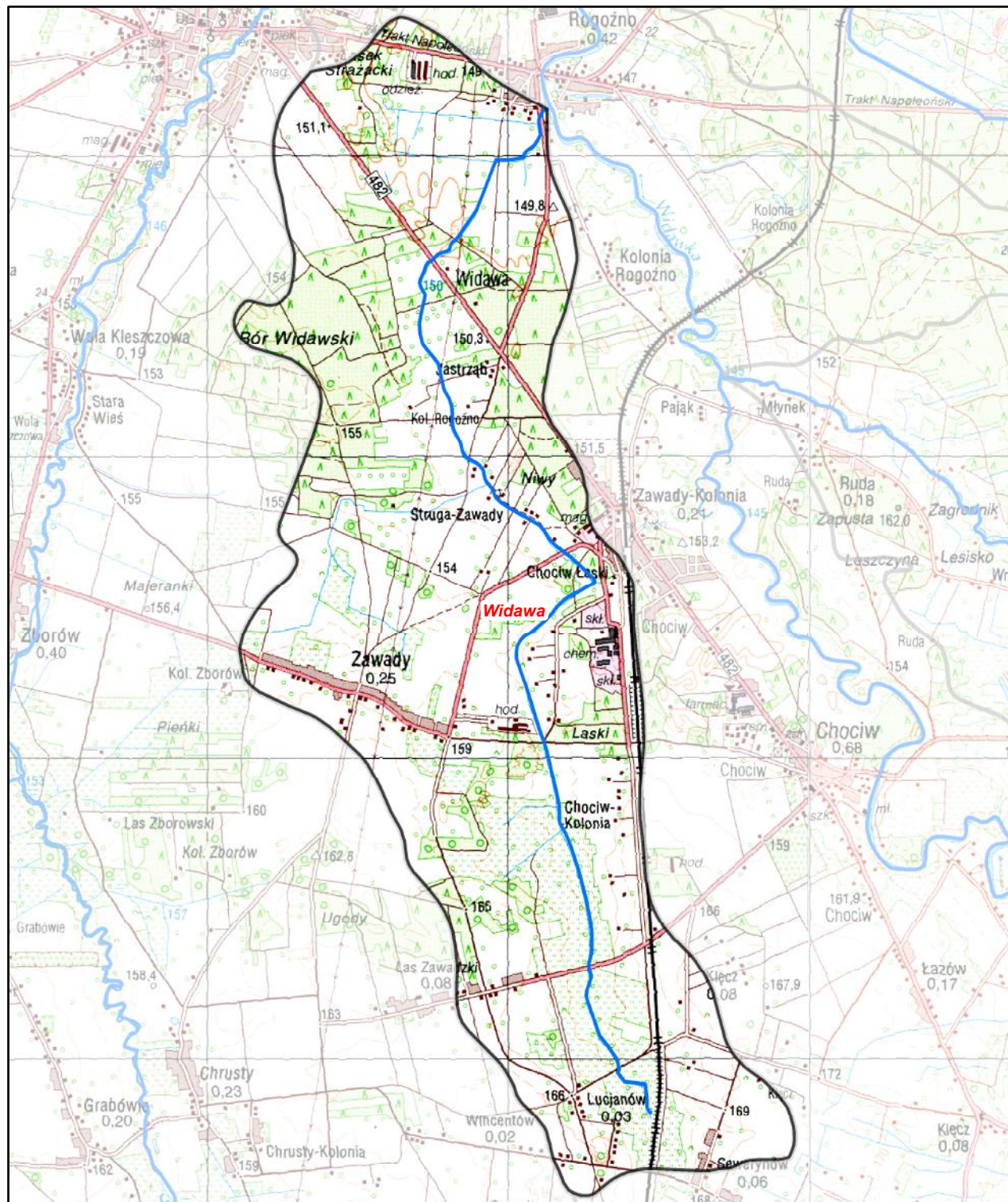
Dopływ z Lucjanowa (PLRW60001618274)

pozostałe jednolite części wód
położone w zlewni jcw:

wody podziemne

PLGW600083

**Ustalenia aktualizacji Planu gospodarowania wodami
na obszarze dorzecza Odry w latach 2016 - 2021**



Dopływ z Lucjanowa (RW60001618274)

Charakterystyka	Dopływ z Lucjanowa	
	nazwa	
	kod	RW60001618274
	typ	potok nizinny lessowy lub gliniasty (16)
	ostateczny status hydromorfologiczny z uzasadnieniem	naturalna część wód (NAT) rd
Wykaz wód powierzchniowych przeznaczonych:	do poboru wody na potrzeby zaopatrzenia ludności w wodę przeznaczoną do spożycia	nie
	do celów rekreacyjnych, w tym kąpieliskowych	nie
Cel środowiskowy	stan/potencjał ekologiczny	dobry stan ekologiczny
	stan chemiczny	dobry stan chemiczny
	monitoring	niemonitorowana
Ocena ryzyka nieosiągnięcia celów środowiskowych	aktualny stan JCWP	zły
	ryzyko nieosiągnięcia celu środowisk.	niezagrożona
	odstępstwo	nie
Przedłużenie terminu osiągnięcia celu/ustalenie celów mniej rygorystycznych dla JCWP	odstępstwo, z art. 9 ust. 3 ustawy z dnia 5 stycznia 2011 r. o zmianie ustawy z dnia 18 lipca 2001 r. Prawo wodne oraz niektórych innych ustaw	nie dotyczy
	termin osiągnięcia dobrego stanu	2015
	uzasadnienie odstępstwa	nie dotyczy
Realizacja inwestycji wymagającej odstępstwa z art. 38j ustawy z dnia 18 lipca 2001 r. Prawo wodne	odstępstwo	nie
	nazwa inwestycji	-

kod jcpw	PLRW60001618274
DZIAŁANIA PODSTAWOWE	
Administracyjne	-
Badanie i monitorowanie środowiska wodnego	-
Dostęp do informacji	-
Działania wynikające z konieczności porządkowania systemu gospodarki ściekowej	tak
Kontrola użytkowników prywatnych i przedsiębiorstw	-
Kształtowanie naturalnych warunków hydrodynamicznych oraz ochrona ekosystemów i zachowanie różnorodności biologicznej	-
Ograniczenie odpływu błędów z terenów rolniczych	-
Ograniczenie rozprzestrzeniania zanieczyszczeń	-
Optymalizacja zużycia wody	-
Realizacja Krajowego programu oczyszczania ścieków komunalnych	-
Realizacja zadań systemowych gospodarki odpadami zawartych w planach gospodarowania odpadami	-
Sprawozdawczość z zakresu korzystania z wód	-
Ustanowienie obszarów ochronnych zbiorników wód śródlądowych	-

kod jcpw	PLRW60001618274
DZIAŁANIA UZUPELNIAJĄCE	
Administracyjne	-
Analiza stanu	-
Analiza stanu złewni	-
Badanie i monitorowanie środowiska morskiego	-
Badanie i monitorowanie środowiska wodnego	-
Dostęp do informacji	-
Działania rekultywacyjne	-
Indywidualne ustalenie celu środowiskowego	-
Kontrola użytkowników	-
Monitoring wód	-
Ograniczenie wpływu presji morfologicznej	-
Opracowanie warunków korzystania z wód zlewni	-
Optymalizacja zużycia wody	-
Przeгляд pozwoleń wodnoprawnych	-
Realizacja Krajowego programu oczyszczania ścieków komunalnych	-
Realizacja wieloletniego programu zarybiania	-
Sprawozdawczość z zakresu korzystania z wód	-
Weryfikacja Programu ochrony środowiska	-
Zapewnienie ciągłości rzek i potoków poprzez udrożnienie obiektów stanowiących przeszkodę dla migracji ryb	-

Charakterystyka	kod	GW600083
Wykaz wód podziemnych przeznaczonych:	do poboru wody na potrzeby zaopatrzenia ludności w wodę przeznaczoną do spożycia	tak
Cel środowiskowy	stan chemiczny	dobry stan chemiczny
	stan ilościowy	mniej rygorystyczny cel: ochrona stanu ilościowego przed dalszym pogorszeniem
	monitoring	monitorowana
Ocena ryzyka nieosiągnięcia celów środowiskowych	stan chemiczny	dobry
	stan ilościowy	słaby
	ryzyko nieosiągnięcia celu środowisk.	zagrożona
	odstępstwo	tak
Przedłużenie terminu osiągnięcia celu/ustalenie celów mniej rygorystycznych dla JCWPd	odstępstwo, z art. 9 ust. 3 ustawy z dnia 5 stycznia 2011 r. o zmianie ustawy z dnia 18 lipca 2001 r. Prawo wodne oraz niektórych innych ustaw	ustalenie celów mniej rygorystycznych: - brak możliwości technicznych
	termin osiągnięcia dobrego stanu	2021
	uzasadnienie odstępstwa	Ze wzgl. na intensywny pobór wód podziemnych związany z odwadnianiem górnictwem (Pole Belchatów i pole Szczerców); procesy ascencji wód zasolonych. Brak możliwości likwidacji kopalni przed wyeksploatowaniem złoża, ze względów gospodarczych.
Realizacja inwestycji wymagającej odstępstwa z art. 38j ustawy z dnia 18 lipca 2001 r. Prawo wodne	odstępstwo	nie
	nazwa inwestycji	-

kod jcpw	PLGW600083
DZIAŁANIA PODSTAWOWE	
Administracyjne	tak
Badanie i monitorowanie środowiska wodnego	-
Dostęp do informacji	-
Działania wynikające z konieczności porządkowania systemu gospodarki ściekowej	-
Kontrola użytkowników prywatnych i przedsiębiorstw	-
Kształtowanie naturalnych warunków hydrodynamicznych oraz ochrona ekosystemów i zachowanie różnorodności biologicznej	-
Kształtowanie naturalnych warunków hydrologicznych oraz ochrona ekosystemów i zachowanie różnorodności biologicznej	-
Ograniczenie odpływu błędów z terenów rolniczych	-
Ograniczenie rozprzestrzeniania zanieczyszczeń	-
Optymalizacja zużycia wody	-
Realizacja Krajowego programu oczyszczania ścieków komunalnych	-
Realizacja zadań systemowych gospodarki odpadami zawartych w planach gospodarowania odpadami	-
Sprawozdawczość z zakresu korzystania z wód	tak
Ustanowienie obszarów ochronnych zbiorników wód śródlądowych	-

kod jcpw	PLGW600083
DZIAŁANIA UZUPELNIAJĄCE	
Administracyjne	tak
Analiza stanu	-
Analiza stanu złewni	-
Badanie i monitorowanie środowiska morskiego	-
Badanie i monitorowanie środowiska wodnego	tak
Dostęp do informacji	-
Działania rekultywacyjne	-
Indywidualne ustalenie celu środowiskowego	tak
Kontrola użytkowników	-
Monitoring wód	-
Ograniczenie wpływu presji morfologicznej	-
Opracowanie warunków korzystania z wód zlewni	-
Optymalizacja zużycia wody	tak
Przeгляд pozwoleń wodnoprawnych	-
Realizacja Krajowego programu oczyszczania ścieków komunalnych	-
Realizacja wieloletniego programu zarybiania	-
Sprawozdawczość z zakresu korzystania z wód	tak
Weryfikacja Programu ochrony środowiska	-
Zapewnienie ciągłości rzek i potoków poprzez udrożnienie obiektów stanowiących przeszkodę dla migracji ryb	-

Dopływ z Lucjanowa (PLRW60001618274)

Obszary przeznaczone do ochrony siedlisk lub gatunków, dla których utrzymanie lub poprawa stanu wód jest ważnym czynnikiem w ich ochronie oraz cele środowiskowe dla obszarów chronionych, zgodnie z przepisami art. 38f ustawy - Prawo wodne

UWAGA: tabela podaje całkowitą powierzchnię obszaru chronionego, a nie powierzchnię jego wystąpienia w jednolitej części wód.

Kod jcwp	Nazwa jcwp	Typ obszaru chronionego	Kod obszaru chronionego	Nazwa obszaru chronionego	Powierzchnia obszaru chronionego [ha]	Przedmioty ochrony obszaru chronionego zależne od wód	Cel środowiskowy dla obszaru chronionego
PLRW60001618274	Dopływ z Lucjanowa	Park Krajobrazowy	PK39	Park Krajobrazowy Mędzyrzeczka Warty i Widawki	25367,5	Różnorodność biologiczna, kompleks ekosystemów, siedliska gatunków. W szczególności: rzeki, wysięki wód podziemnych, młaki, źródła warstwowo-przelewowe, łąki, olsy, lasy i bory bagienne, torfowiska niskie, wilgotne łąki, flora i fauna ekosystemów wodno-biotnych	Zachowanie i przywracanie naturalnych walorów dolinom rzecznych. Zachowanie i ochrona obszarów stanowiących świadectwo współczesnych, naturalnych procesów geomorfologicznych, takich jak parowy, wąwozy itp. Zachowanie w niezmiennym stanie i ochrona źródeł oraz obszarów źródłiskowych. Utrzymanie i odtworzenie unikatowych zbiorowisk lasów nadrzecznych w tym: zbiorowisk zaroślowych, a więc wilkin nadrzecznych i olsu topolowo - wierzbowego oraz zbiorowisk leśnych: łożowisk, olsu porzeczkowego, olsu torfowcowego, kontynentalnego boru bagiennego oraz łągu jesionowo-olszowego, jako rzadkich składników szaty leśnej. Zachowanie różnorodności biologicznej rzadkich i ginących fitocenozy – łąk trzęślicowych. Zachowanie fragmentów półnaturalnych łąk z cennymi zbiorowiskami roślinności łąkowo-bagiennej. Zachowanie cennych i różnorodnych zbiorowisk roślinnych, w tym fragmentów półnaturalnych, wilgotnych łąk i zarośli wierzbowych. Zachowanie i ochrona torfowisk z fragmentami wilgotnych łąk i muraw bliźniczkowych tzw. „psiar”. Ochrona przed zalesieniem oraz utrzymanie połączenia starorzeczy z rzeką Wartą. Utrzymanie dotychczasowego poziomu wody w kompleksie stawów i mokradeł, oraz ich ochrona przed nadmiernym osuszeniem. Utrzymanie dotychczasowego poziomu wody oraz hamowanie sukcesji na bagnach śródleśnych i torfowiskach. Ochrona źródeł oraz obszarów źródłiskowych przed zmianą warunków wodnych i zanieczyszczeniem. Bezwzględna ochrona śródleśnych łąk przed nadmiernym osuszeniem. Ochrona ekosystemów dolin rzecznych przed zmianą warunków wodnych i zanieczyszczeniem. Ochrona krajobrazu naturalnego doliny Warty o wybitnych walorach przyrodniczych, krajobrazowych i historycznych. Utrzymanie naturalnych układów hydrologicznych w dorzeczu Warty. Zapobieżenie osuszaniu wilgotnych siedlisk, ingerencji w naturalne procesy hydrologiczne w dolinach rzek i cieków oraz zanieczyszczeniu wód powierzchniowych. Ograniczenie zanieczyszczeń wód powierzchniowych rzeki Warty i jej dopływów będących efektem zrzuć nieoczyszczonych ścieków oraz spływów zanieczyszczeń chemicznych z terenów użytkowanych rolniczo. Przywracanie dawnych stosunków wodnych na osuszonych siedliskach bagiennych i wilgotnych, ograniczenie nowych melioracji. Zaniechanie melioracji odwadniających. Utrzymanie w lasach istniejących warunków wilgotnościowych poprzez zachowanie i ochronę podtopień, oczek wodnych, bagien, obszarów źródłiskowych. Utrzymanie właściwych stosunków wilgotnościowych poprzez powstrzymanie regulacji rzek, osuszania starorzeczy, bagien i likwidacji oczek wodnych. Utrzymanie i ochrona istniejących oraz rewitalizację zniszczonych zbiorników wodnych: oczek, dolów potorfowych, sadzawek, które są nie tylko miejscem retencjonowania wody, ale i bytowania bogatej fauny i flory. Utrzymanie istniejących warunków wodnych w ekosystemach bagiennych i torfowiskowych oraz przywrócenie dawnych warunków wodnych tam gdzie obniżył się poziom wód. Przeprowadzanie na bagnach, torfowiskach i mokradłach systematycznych działań, związanych z: usuwaniem drzew i krzewów, koszeniem, wypasem. Zachowanie w stanie naturalnym koryta rzeczne Warty oraz rzek wpływających do Warty na terenie Parku, ograniczenie do niezbędnego minimum prac hydrotechnicznych. Utrzymanie właściwych stosunków wilgotnościowych poprzez powstrzymanie regulacji rzek, osuszania starorzeczy, bagien i likwidacji oczek wodnych. Pozostawienie starorzeczy w istniejącym stanie, jako ostoi unikalnych zbiorowisk roślinnych, utrzymanie chociażby okresowego powiązania starorzeczka z rzeką. Biologiczna obudowa cieków i zbiorników wodnych zapobiegająca ich eutrofizacji i degradacji. Wyłączenie z zainwestowania kubaturowego za wyjątkiem urządzeń hydrotechnicznych dolin rzecznych: Warty, Widawki i Grabi oraz wyłączenie zmiany obecných stosunków wodnych. Utrzymanie gospodarki łąkarskiej i pastwiskowej w dolinie Warty oraz w bocznych dolinach jej dopływów (tereny dolinne, które nie są użytkowane rolniczo, powinny być pozostawione do naturalnej sukcesji, a wyjątkowych wypadkach zalesiane topolą białą, jesionem, wierzbą kruchą, olszą czarną, wiązami; bezwzględnie należy ochraniać stare drzewa na brzegach rzek). Wspomaganie naturalnych procesów wzbogacania, retencji oraz samoczyszczania się rzek i mniejszych cieków. Zlikwidowanie wszystkich miejsc zrzuć ścieków do wód płynących. Wprowadzenie stref buforowych w postaci barier biologicznych wzdłuż cieków, zagrożonych spływami powierzchniowymi z pół zanieczyszczonych środkami chemicznymi oraz odbudowanie zniszczonych stref ekotonowych. Wykluczenie zmiany stosunków wodnych w tym prowadzenia nowych melioracji odwadniających chronionych siedlisk przyrodniczych na terenie występowania chronionego siedliska oraz w jego najbliższym sąsiedztwie (odległość sytuowania urządzeń melioracyjnych od granicy wyróżnionych terenów zależna jest od zachowania w nich w stanie nienaruszonym stosunków wodnych). Ochrona cennych pod względem przyrodniczym i gospodarczym obiektów hydrograficznych, zwłaszcza: nisz źródłiskowych, jak również związanych z źródłami górnych odcinków cieków. Eliminacja trwałych i okresowych źródeł zanieczyszczeń wody, zachowanie terenów bagiennych i podmokłych w sąsiedztwie koryt rzecznych, utrzymanie retencji wody. Wykonywanie renowacji stawów tylko poza okresem rozrodczym płazów t.j. od 1 sierpnia do 28 lutego. Utrzymanie naturalnej roślinności szuwarowej w strefie brzegowej zbiorników wodnych. Zasypanie rowów odwadniających teren w celu odtworzenia torfowisk. Utrzymanie naturalnych reżimów wodnych w systemach hydrologicznych wszystkich rzek, strumieni i obszarów podmokłych. Zachowanie naturalnych biegów i meandrów rzek i cieków wodnych, zachowanie, poprawianie i przywracanie możliwości swobodnej migracji ryb i minogów w rzekach. Tworzenie możliwości naturalnego kształtowania się koryt rzecznych, w tym również miejscowego zalewania i podtopiania terenów nieużytkowanych rolniczo.