



## Legenda

- granica gminy
- granica zlewni jednolitej części wód powierzchniowych
- rzeki - jednolite części wód powierzchniowych
- jeziora - jednolite części wód powierzchniowych
- wody podziemne - jednolita część wód
- zbiorniki wodne

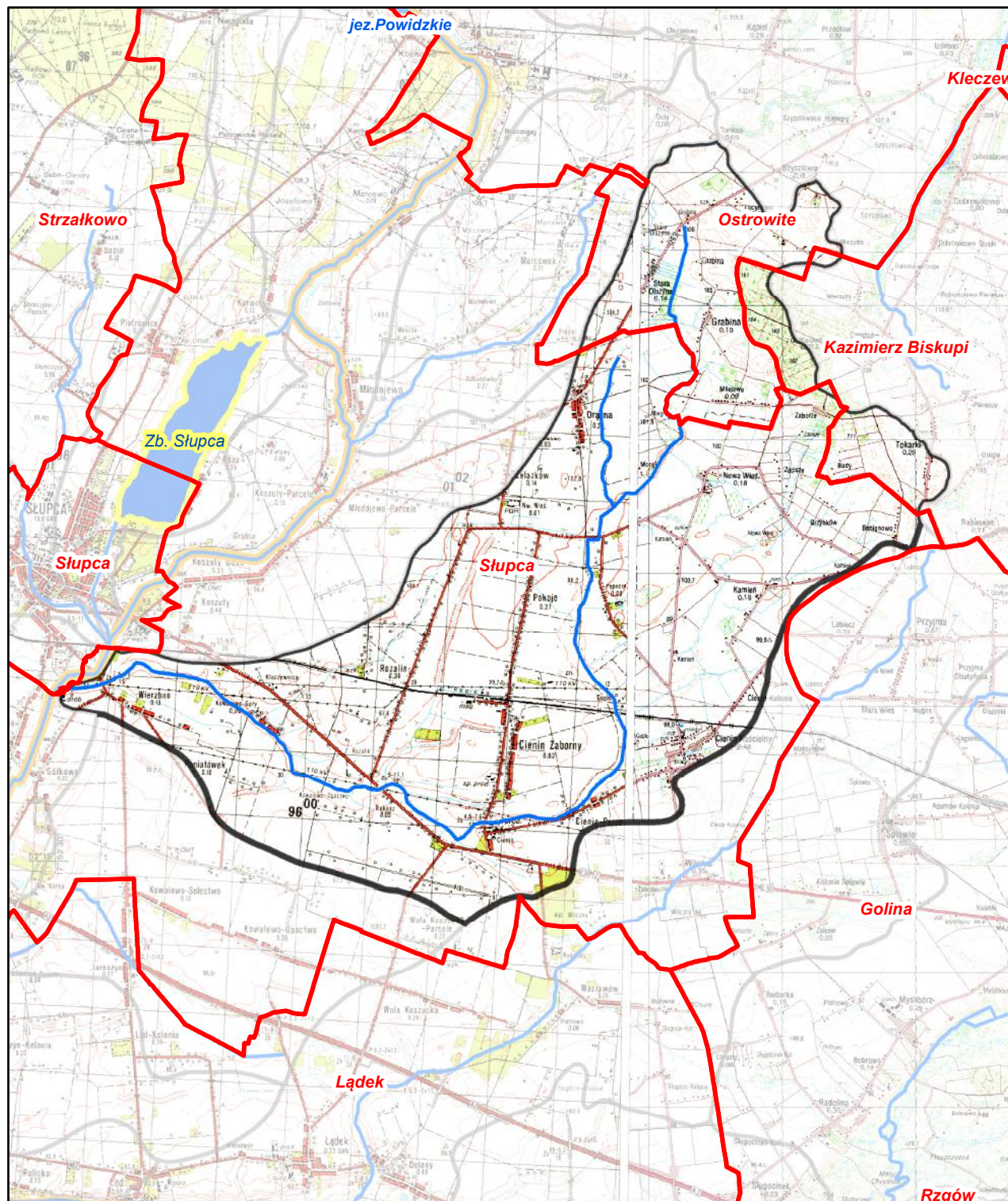
Jednolita część wód powierzchniowych (jcw):

## Dopływ z Drażnej (PLRW600017183669)

pozostałe jednolite części wód  
położone w zlewni jcw:

wody podziemne

PLGW600062



Ustalenia aktualizacji Planu gospodarowania wodami  
na obszarze dorzecza Odry w latach 2016 - 2021



## Dopływ z Drążnej (RW600017183669)

Charakterystyka	Dopływ z Drążnej RW600017183669	
	nazwa kod	typ
	potok nizinny piaszczysty na utworach staroglacjalnych (17)	
	ostatyczny status hydromorfologiczny z uzasadnieniem	naturalna część wód (NAT) nd
Wykaz wód powierzchniowych przeznaczonych:	do poboru wody na potrzeby zaopatrzenia ludności w wodę przeznaczoną do spożycia	nie
	do osów rekreacyjnych, w tym kąpieliskowych	nie
Cel środowiskowy	stan/potencjał ekologiczny	dobry stan ekologiczny
	stan chemiczny	dobry stan chemiczny
Ocena ryzyka nieosiągnięcia celów środowiskowych	monitoring	niemonitorowana
	aktualny stan JCWP	zły
	ryzyko nieosiągnięcia celu środowisk.	niezagrożona
	odstępstwo	nie
Przedłużenie terminu osiągnięcia celu/ustalenie celów mniej rygorystycznych dla JCWP	odstępstwo, z art. 9 ust. 3 ustawy z dnia 5 stycznia 2011 r. o zmianie ustawy z dnia 18 lipca 2001 r. Prawo wodne oraz niektórych innych ustaw	nie dotyczy
	termin osiągnięcia dobrego stanu	2015
	uzasadnienie odstępstwa	nie dotyczy
Realizacja inwestycji wymagającej odstępstwa z art. 38j ustawy z dnia 18 lipca 2001 r. Prawo wodne	odstępstwo	tak
	nazwa inwestycji	Regulacja Suchej Rzeki w km 5+755-13+680

kod josp PLRW600017183669	
DZIAŁANIA PODSTAWOWE	
Administracyjne	tak
Badanie i monitorowanie środowiska wodnego	-
Dostęp do informacji	-
Działania wynikające z konieczności porządkowania systemu gospodarki ściekowej	tak
Kontrola użytkowników prywatnych i przedsiębiorstw	-
Kształtowanie naturalnych warunków hydrodynamicznych oraz ochrona ekosystemów i zachowanie różnorodności biologicznej	-
Kształtowanie naturalnych warunków hydrologicznych oraz ochrona ekosystemów i zachowanie różnorodności biologicznej	-
Ograniczenie odpływu biogenów z terenów rolniczych	-
Ograniczenie rozprzestrzeniania zanieczyszczeń	-
Optymalizacja zużycia wody	-
Realizacja Krajowego programu oczyszczania ścieków komunalnych	-
Realizacja zadań systemowych gospodarki odpadami zawartych w planach gospodarowania odpadami	-
Sprawozdawczość z zakresu korzystania z wód	-
Ustanowienie obszarów ochronnych zbiorników wód śródlądowych	-

kod josp PLRW600017183669	
DZIAŁANIA UZUPELNIAJĄCE	
Administracyjne	-
Analiza stanu	-
Analiza stanu zlewni	-
Badanie i monitorowanie środowiska morskiego	-
Badanie i monitorowanie środowiska wodnego	-
Dostęp do informacji	-
Działania rekultywacyjne	-
Indywidualne ustalenie celu środowiskowego	-
Kontrola użytkowników	-
Monitoring wód	-
Ograniczenie wpływu presji morfologicznej	-
Opracowanie warunków korzystania z wód zlewni	tak
Optymalizacja zużycia wody	-
Przeгляд pozwoleń wodnoprawnych	-
Realizacja Krajowego programu oczyszczania ścieków komunalnych	-
Realizacja wieloletniego programu zarybiania	-
Sprawozdawczość z zakresu korzystania z wód	-
Weryfikacja Programu ochrony środowiska	-
Zapewnienie ciągłości rzek i potoków poprzez udrożnienie obiektów stanowiących przeszkodę dla migracji ryb	-

Charakterystyka	kod GW600062	
	nazwa kod	
	typ	
Wykaz wód podziemnych przeznaczonych	do poboru wody na potrzeby zaopatrzenia ludności w wodę przeznaczoną do spożycia	tak
Cel środowiskowy	stan chemiczny	dobry stan chemiczny; mniej rygorystyczny cel dla parametru Cl (ochrona stanu przed dalszym pogorszeniem)
	stan ilościowy	dobry stan ilościowy
Ocena ryzyka nieosiągnięcia celów środowiskowych	monitoring	monitorowana
	stan chemiczny	słaby
	stan ilościowy	dobry
	ryzyko nieosiągnięcia celu środowisk.	zagrożona
	odstępstwo	tak
Przedłużenie terminu osiągnięcia celu/ustalenie celów mniej rygorystycznych dla JCWPd	odstępstwo, z art. 9 ust. 3 ustawy z dnia 5 stycznia 2011 r. o zmianie ustawy z dnia 18 lipca 2001 r. Prawo wodne oraz niektórych innych ustaw	ustalenie celów mniej rygorystycznych: - brak możliwości technicznych
	termin osiągnięcia dobrego stanu	2021
	uzasadnienie odstępstwa	Ze względu na odwadnianie odkrywkowej kopalni węgla brunatnego prowadzone przez KWB „Konin”, lokalny dopływ słonych wód kopalnianych. Z uwagi na wielopozomowy charakter systemu wodonośnego lej depresyjny w poziomie przypowierzchniowym ma znacznie ogranic
Realizacja inwestycji wymagającej odstępstwa z art. 38j ustawy z dnia 18 lipca 2001 r. Prawo wodne	odstępstwo	tak
	nazwa inwestycji	Eksplotacja węgla brunatnego ze złoża Dęby Szlacheckie, Eksplotacja węgla brunatnego ze złoża „Ościślowo”. Inwestycje spełniają potrzebę nadrzędnego interesu społecznego, a cele środowiskowe nie mogą być osiągnięte za pomocą innych działań znacznie korzystniejszych z punktu widzenia środowiska naturalnego. Zostało przewidziane zastosowanie działań minimalizujących negatywny wpływ na stan wód.

kod josp PLGW600062	
DZIAŁANIA PODSTAWOWE	
Administracyjne	tak
Badanie i monitorowanie środowiska wodnego	-
Dostęp do informacji	-
Działania wynikające z konieczności porządkowania systemu gospodarki ściekowej	-
Kontrola użytkowników prywatnych i przedsiębiorstw	-
Kształtowanie naturalnych warunków hydrodynamicznych oraz ochrona ekosystemów i zachowanie różnorodności biologicznej	-
Kształtowanie naturalnych warunków hydrologicznych oraz ochrona ekosystemów i zachowanie różnorodności biologicznej	-
Ograniczenie odpływu biogenów z terenów rolniczych	-
Ograniczenie rozprzestrzeniania zanieczyszczeń	-
Optymalizacja zużycia wody	tak
Realizacja Krajowego programu oczyszczania ścieków komunalnych	-
Realizacja zadań systemowych gospodarki odpadami zawartych w planach gospodarowania odpadami	-
Sprawozdawczość z zakresu korzystania z wód	tak
Ustanowienie obszarów ochronnych zbiorników wód śródlądowych	-

kod josp PLGW600062	
DZIAŁANIA UZUPELNIAJĄCE	
Administracyjne	tak
Analiza stanu	-
Analiza stanu zlewni	-
Badanie i monitorowanie środowiska morskiego	-
Badanie i monitorowanie środowiska wodnego	tak
Dostęp do informacji	-
Działania rekultywacyjne	-
Indywidualne ustalenie celu środowiskowego	tak
Kontrola użytkowników	-
Monitoring wód	-
Ograniczenie wpływu presji morfologicznej	-
Opracowanie warunków korzystania z wód zlewni	-
Optymalizacja zużycia wody	-
Przeгляд pozwoleń wodnoprawnych	-
Realizacja Krajowego programu oczyszczania ścieków komunalnych	-
Realizacja wieloletniego programu zarybiania	-
Sprawozdawczość z zakresu korzystania z wód	tak
Weryfikacja Programu ochrony środowiska	-
Zapewnienie ciągłości rzek i potoków poprzez udrożnienie obiektów stanowiących przeszkodę dla migracji ryb	-

# Dopływ z Drażnej (RW600017183669)

## Inwestycje zgodnie z wymaganiami art. 38j ustawy – Prawo wodne

NAZWA INWESTYCJI: Regulacja Suchej Rzeki w km 5+755-13+880		
Inwestor	Wielkopolski ZMiUW w Poznaniu	
ID inwestycji do aPGW	A_330_O	
ID inwestycji z PZRP	nie dotyczy	
Region wodny	region wodny Warty	
Województwo	wielkopolskie	
Powiat	słupecki	
Gmina	Słupca	
Ciek	Sucha Rzeka	
Kwalifikacja inwestycji wg art. 3 Prawa Budowlanego	przebudowa	
Rodzaj inwestycji	prace w korycie	
Cel inwestycji	rolnictwo/melioracje	
Inny cel inwestycji (jeśli dotyczy)	nie dotyczy	
Data zakończenia inwestycji/ planowana data zakończenia inwestycji	2018	
Koszty realizacji inwestycji [PLN]	3200000	
Źródło finansowania inwestycji	środki UE	
IDENTYFIKACJA JCWP W ZASIĘGU ODDZIAŁYWANIA INWESTYCJI		
JCWP na której/których zlokalizowana jest inwestycja oraz może spowodować nieosiągnięcie dobrego stanu/potencjału wód	Kod/y JCWP	<b>RW600017183669</b>
	Nazwa/y JCWP	<b>Dopływ z Drażnej</b>
	Typ/y JCWP	17
JCWP na którą/które inwestycja może mieć wpływ, ale nie spowoduje nieosiągnięcia dobrego stanu/potencjału wód	Kod/y JCWP	nie dotyczy
	Nazwa/y JCWP	nie dotyczy
	Typ/y JCWP	nie dotyczy
IDENTYFIKACJA JCWPd W ZASIĘGU ODDZIAŁYWANIA INWESTYCJI		
JCWPd na której/których zlokalizowana jest inwestycja	Kod/y JCWPd	PLGW600062
JCWPd dla której/których inwestycja może spowodować nieosiągnięcie dobrego stanu wód	Kod/y JCWPd	nie dotyczy

<b>NAZWA INWESTYCJI: Regulacja Suchej Rzeki w km 5+755-13+880</b>	
<b>OCENA SPEŁNIENIA PRZESŁANEK ART. 4.7 RDW</b>	
Czy zostały podjęte wszystkie możliwe kroki zmierzające do ograniczenia niekorzystnego wpływu na stan części wód, jeżeli tak, to jakie?	Zachowanie trasy koryta cieku w urozmaiconej, naturalnej linii brzegu. Przy wykonywaniu prac w korycie cieku zostanie zachowany przepływ nienaruszalny. W celu ograniczenia niekorzystnego wpływu na JCWP stosowanie materiałów biologicznie obojętnych (drewno, humus, obsiew mieszkanką traw) do umocnień brzegów materiał faszynowo- kamienny. Masy ziemne powstające w trakcie realizacji, w miarę możliwości będą wykorzystywane ponownie. Zastosowane materiały do realizacji inwestycji zapewnią ochronę wszystkich komponentów środowiska naturalnego. Wycinkę prowadzić poza okresem lęgowym i ograniczyć do minimum w możliwie najmniejszym zakresie, zgodnie z wymogami wydanych decyzji. Przewidziano przeprowadzenie nasadzeń kompensacyjnych na obszarach wskazanych przez organ wydający decyzję na usuwanie drzew i zakrzaczeń. Planuje się wykonywanie cieku odcinkowo w zróżnicowanym zakresie roboty będą wykonywane sprzętem mechanicznym oraz ręcznie, łuki cieku będą umocnione narzutem kamiennym, na odcinkach prostych kieszka faszynowa a powyżej darniowanie kożuchowe. Prace będą prowadzone odcinkami, aby umożliwić organizmom żywym przemieszczanie się na teren nie objęty w danej chwili robotami. Dla zminimalizowania w jak najmniejszym stopniu zmętnienia wody będą zastosowane przegrody przeciwrumowiskowe przechwytyjące zawiesinę powodująca zmętnienie wody.
Czy przyczyny tych zmian lub modyfikacji stanowią nadrzędny interes społeczny i/lub korzyści dla środowiska naturalnego i dla społeczeństwa płynące z osiągnięcia celów wymienionych w ust. 1, są mniejsze niż korzyści dla zdrowia ludzi, utrzymania bezpieczeństwa ludzi lub zrównoważonego rozwoju, wynikające ze zmian lub modyfikacji, jeżeli tak to jakie?	Ochrona przed podtopieniami terenów wykorzystywanych rolniczo - rolnictwo jest kluczowym sektorem gospodarki i jedynym źródłem utrzymania ludności około 500 mieszkańców, obszar chroniony 1500ha.w miejscowości: Wola Koszucka Parcele, Cienin Zaborny, Cienin Perze, Cienin Kościelny, Pokoje, Pęcocin, gmina Słupca. Gmina Słupca charakteryzuje wyraźny profil rolniczy. Rolnictwo stanowi główne źródło utrzymania ich mieszkańców. Użytki rolne zajmują 11477ha prawie 80% pow. gminy. Dominują grunty o wyższej niż przeciętna klasie, dominują gospodarstwa mało średnio obszarowe. W strukturze upraw przeważają zboża. Odbudowa kanału ma wielozadaniowość. W ramach zrównoważonego rozwoju przewiduje się w okresach suchych nawodnień 10 ha użytków rolnych, natomiast w okresach wielkich wód będzie służyło do ochrony p. powodziowej. W ramach definicji melioracji.
Czy korzystne cele, którym służą te zmiany lub modyfikacje części wód, nie mogą, ze względu na możliwości techniczne czy nieproporcjonalnych kosztów, być osiągnięte za pomocą innych działań, znacznie korzystniejszych z punktu widzenia środowiska naturalnego? jeżeli tak, to dlaczego?	Wariant - 1 -remont należy przeprowadzić na istniejącej zabudowie, która wyeliminuje erozję boczną koryta. Prace są niezbędne i konieczne do prawidłowego funkcjonowania urządzeń melioracyjnych. Wariant - 2 - Utworzenie Polderu o pow. 812 ha. Koszt polderu nie jest uzasadniony społecznie i ekonomicznie. 40 000tyś* 812 ha= 32 500 000,00zł. Wariant 3 - Wykup terenów oraz przesiedleniem mieszkańców wiąże się wysokim kosztem. Utrzymanie koryta w obecnym kształcie jest najlepszym rozwiązaniem. Najbardziej adekwatne do potrzeb będzie wybranie wariantu 1.Niewielki koszt inwestycji jest najbardziej efektywnym rozwiązaniem natomiast inne nietechniczne warianty np. wykupy terenów i przesiedlenia są nieuzasadnione ekonomicznie. Koszt 125 gospodarstw * 1,5 mln.= 187 mln. Poprzez inwestycję ustabilizują się wytworzone cenne siedliska, a w przypadku niezrealizowania siedliska te zostaną wyparte przez pospolite gatunki np. trzcinowiska. Obszary te wyłączone zostaną również z produkcji rolniczej co spowoduje, że korzystające z tych obszarów ptaki utracą warunki żerowania ponieważ żerowiska porosną w sposób uniemożliwiający pobierani pokarmu.
<b>OCENA SPEŁNIENIA PRZESŁANEK ART. 4.8 RDW</b>	
Czy stosowanie odstępstwa nie wyklucza lub nie przeszkadza w osiągnięciu celów RDW w innych częściach wód w tym samym obszarze dorzecza?	stosowanie odstępstwa nie wyklucza lub nie przeszkadza w osiągnięciu celów RDW w innych częściach wód w tym samym obszarze dorzecza
<b>OCENA SPEŁNIENIA PRZESŁANEK ART. 4.9 RDW</b>	
Czy stosowanie odstępstwa gwarantuje przynajmniej taki sam poziom bezpieczeństwa jak istniejące prawodawstwo wspólnotowe/ czy inwestycja jest zgodna z wdrażaniem innego prawodawstwa wspólnotowego dotyczącego ochrony środowiska?	stosowanie odstępstwa gwarantuje przynajmniej taki sam poziom bezpieczeństwa jak istniejące prawodawstwo wspólnotowe

<b>NAZWA INWESTYCJI: Regulacja Suchej Rzeki w km 5+755-13+880</b>	
<b>INNE INFORMACJE</b>	
Kod obszaru Natura 2000 (jeśli dotyczy)	nie dotyczy
Wynik oceny wpływu na obszar Natura 2000 (jeśli dotyczy)	nie dotyczy
Czy inwestycja jest realizowana w ramach PZRP?	nie dotyczy
Czy inwestycja zlokalizowana jest na zlewniach cieków WOPR?	nie dotyczy