

Żeglina

(PLRW600017183129)

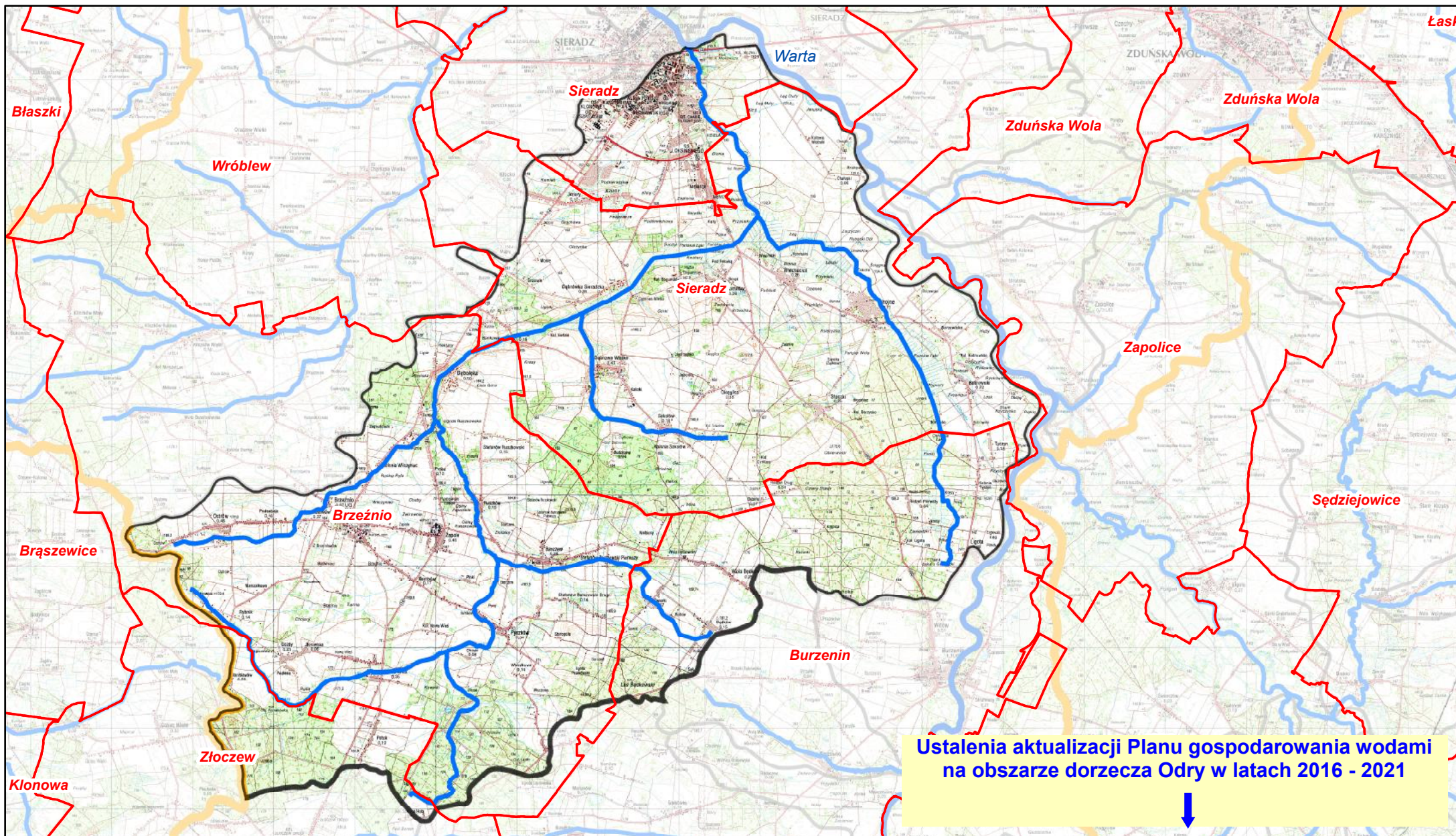
pozostałe jednolite części wód
położone w zlewni jcwp:

wody podziemne
PLGW600082

Legenda

- granica gminy
- granica zlewni jednolitej części wód powierzchniowych
- rzeki - jednolite części wód powierzchniowych
- jeziora - jednolite części wód powierzchniowych
- wody podziemne - jednolita część wód
- zbiorniki wodne

NR 120



Ustalenia aktualizacji Planu gospodarowania wodami
na obszarze dorzecza Odry w latach 2016 - 2021



Żeglina (RW600017183129)

Charakterystyka	nazwa	
	Żeglina	
	kod	
	RW600017183129	
Wykaz wód powierzchniowych przeznaczonych:	typ	
	potok nizinny płaszczysty na utworach staroglacjalnych (17)	
	ostateczny status hydromorfologiczny z uzasadnieniem	
	silnie zmieniona część wód (SZCW)	
Wykaz wód powierzchniowych przeznaczonych:	ocena ekspercka	
	nie	
	do poboru wody na potrzeby zaopatrzenia ludności w wodę przeznaczoną do spożycia	
	nie	
Cel środowiskowy	stan/potencjał ekologiczny	
	dobry potencjał ekologiczny	
	stan chemiczny	
	dobry stan chemiczny	
Ocena ryzyka nieosiągnięcia celów środowiskowych	monitoring	
	monitorowana	
	aktualny stan JCWP	
	zły	
Przedłużenie terminu osiągnięcia celu/uśtalenie celów mniej rygorystycznych dla JCWP	ryzyko nieosiągnięcia celu środowisk.	
	zagrożona	
	odstępstwo	
	tak	
Przedłużenie terminu osiągnięcia celu/uśtalenie celów mniej rygorystycznych dla JCWP	odstępstwo, z art. 9 ust. 3 ustawy z dnia 5 stycznia 2011 r. o zmianie ustawy z dnia 18 lipca 2001 r. Prawo wodne oraz niektórych innych ustaw	
	przedłużenie terminu osiągnięcia celu: - brak możliwości technicznych	
	termin osiągnięcia dobrego stanu	
	2027	
Realizacja inwestycji wymagającej odstępstwa z art. 38 ustawy z dnia 18 lipca 2001 r. Prawo wodne	uzasadnienie odstępstwa	
	Brak możliwości technicznych. W zlewni JCWP nie zidentyfikowano presji mogącej być przyczyną występujących przekroczeń wskaźników jakości. Konieczne jest dokonanie szczegółowego rozpoznania przyczyn w celu prawidłowego zaplanowania działań naprawczych. Rozpoznanie przyczyn nieosiągnięcia dobrego stanu zapewni realizację działań na poziomie krajowym. Utworzenie krajowej bazy danych o zmianach hydromorfologicznych. Przeprowadzenie pogłębionej analizy presji pod kątem zmian hydromorfologicznych. Opracowanie dobrych praktyk w zakresie robót hydrotechnicznych i prac utrzymaniowych wraz z ustaleniem zasad ich wdrażania oraz Opracowanie krajowego programu renaturalizacji wód powierzchniowych.	
	odstępstwo	
	nie	
Realizacja inwestycji wymagającej odstępstwa z art. 38 ustawy z dnia 18 lipca 2001 r. Prawo wodne	nazwa inwestycji	
	-	

kod josp		PLRW600017183129
DZIAŁANIA PODSTAWOWE		
Administracyjne	-	tak
Badanie i monitorowanie środowiska wodnego	-	tak
Dostęp do informacji	-	tak
Działania wynikające z konieczności porządkowania systemu gospodarki ściekowej	-	tak
Kontrola użytkowników prywatnych i przedsiębiorstw	-	tak
Kształtowanie naturalnych warunków hydrodynamicznych oraz ochrona ekosystemów i zachowanie różnorodności biologicznej	-	tak
Kształtowanie naturalnych warunków hydrodynamicznych oraz ochrona ekosystemów i zachowanie różnorodności biologicznej	-	tak
Ograniczenie odpływu biogenów z terenów rolniczych	-	tak
Ograniczenie rozprzestrzeniania zanieczyszczeń	-	tak
Optymalizacja zużycia wody	-	tak
Realizacja Krajowego programu oczyszczania ścieków komunalnych	-	tak
Realizacja zadań systemowych gospodarki odpadami zawartych w planach gospodarowania odpadami	-	tak
Sprawozdawczość z zakresu korzystania z wód	-	tak
Ustanowienie obszarów ochronnych zbiorników wód śródlądowych	-	tak

kod josp		PLRW600017183129
DZIAŁANIA UZUPEŁNIAJĄCE		
Administracyjne	-	-
Analiza stanu	-	-
Analiza stanu zlewni	-	-
Badanie i monitorowanie środowiska morskiego	-	-
Badanie i monitorowanie środowiska wodnego	-	-
Dostęp do informacji	-	-
Działania rekultywacyjne	-	-
Indywidualne ustalenie celu środowiskowego	-	-
Kontrola użytkowników	-	-
Monitoring wód	-	-
Ograniczenie wpływu presji morfologicznej	-	-
Opracowanie warunków korzystania z wód zlewni	-	-
Optymalizacja zużycia wody	-	-
Przegląd pozwoleń wodnoprawnych	-	-
Realizacja Krajowego programu oczyszczania ścieków komunalnych	-	-
Realizacja wieloletniego programu zarybiania	-	-
Sprawozdawczość z zakresu korzystania z wód	-	-
Weryfikacja Programu ochrony środowiska	-	-
Zapewnienie ciągłości rzek i potoków poprzez udrożnienie obiektów stanowiących przeszkodę dla migracji ryb	-	-

Charakterystyka	kod	
	GW600082	
	tak	
	do poboru wody na potrzeby zaopatrzenia ludności w wodę przeznaczoną do spożycia	
Cel środowiskowy	stan chemiczny	
	dobry stan chemiczny	
	stan ilościowy	
	dobry stan ilościowy	
Ocena ryzyka nieosiągnięcia celów środowiskowych	monitoring	
	monitorowana	
	stan chemiczny	
	dobry	
Przedłużenie terminu osiągnięcia celu/uśtalenie celów mniej rygorystycznych dla JCWPd	stan ilościowy	
	dobry	
	ryzyko nieosiągnięcia celu środowisk.	
	niezagrożona	
Przedłużenie terminu osiągnięcia celu/uśtalenie celów mniej rygorystycznych dla JCWPd	odstępstwo	
	nie	
	odstępstwo, z art. 9 ust. 3 ustawy z dnia 5 stycznia 2011 r. o zmianie ustawy z dnia 18 lipca 2001 r. Prawo wodne oraz niektórych innych ustaw	
	nie dotyczy	
Realizacja inwestycji wymagającej odstępstwa z art. 38 ustawy z dnia 18 lipca 2001 r. Prawo wodne	termin osiągnięcia dobrego stanu	
	nie dotyczy	
	uzasadnienie odstępstwa	
	nie dotyczy	
Realizacja inwestycji wymagającej odstępstwa z art. 38 ustawy z dnia 18 lipca 2001 r. Prawo wodne	odstępstwo	
	nie	
	nazwa inwestycji	
	-	

kod jospd		PLGW600082
DZIAŁANIA PODSTAWOWE		
Administracyjne	-	tak
Badanie i monitorowanie środowiska wodnego	-	tak
Dostęp do informacji	-	tak
Działania wynikające z konieczności porządkowania systemu gospodarki ściekowej	-	tak
Kontrola użytkowników prywatnych i przedsiębiorstw	-	tak
Kształtowanie naturalnych warunków hydrodynamicznych oraz ochrona ekosystemów i zachowanie różnorodności biologicznej	-	tak
Kształtowanie naturalnych warunków hydrodynamicznych oraz ochrona ekosystemów i zachowanie różnorodności biologicznej	-	tak
Ograniczenie odpływu biogenów z terenów rolniczych	-	tak
Ograniczenie rozprzestrzeniania zanieczyszczeń	-	tak
Optymalizacja zużycia wody	-	tak
Realizacja Krajowego programu oczyszczania ścieków komunalnych	-	tak
Realizacja zadań systemowych gospodarki odpadami zawartych w planach gospodarowania odpadami	-	tak
Sprawozdawczość z zakresu korzystania z wód	-	tak
Ustanowienie obszarów ochronnych zbiorników wód śródlądowych	-	tak

kod jospd		PLGW600082
DZIAŁANIA UZUPEŁNIAJĄCE		
Administracyjne	-	-
Analiza stanu	-	-
Analiza stanu zlewni	-	-
Badanie i monitorowanie środowiska morskiego	-	-
Badanie i monitorowanie środowiska wodnego	-	-
Dostęp do informacji	-	-
Działania rekultywacyjne	-	-
Indywidualne ustalenie celu środowiskowego	-	-
Kontrola użytkowników	-	-
Monitoring wód	-	-
Ograniczenie wpływu presji morfologicznej	-	-
Opracowanie warunków korzystania z wód zlewni	-	-
Optymalizacja zużycia wody	-	-
Przegląd pozwoleń wodnoprawnych	-	-
Realizacja Krajowego programu oczyszczania ścieków komunalnych	-	-
Realizacja wieloletniego programu zarybiania	-	-
Sprawozdawczość z zakresu korzystania z wód	-	-
Weryfikacja Programu ochrony środowiska	-	-
Zapewnienie ciągłości rzek i potoków poprzez udrożnienie obiektów stanowiących przeszkodę dla migracji ryb	-	-

Żeglina (PLRW600017183129)

Obszary przeznaczone do ochrony siedlisk lub gatunków, dla których utrzymanie lub poprawa stanu wód jest ważnym czynnikiem w ich ochronie oraz cele środowiskowe dla obszarów chronionych, zgodnie z przepisami art. 38f ustawy - Prawo wodne

UWAGA: tabela podaje całkowitą powierzchnię obszaru chronionego, a nie powierzchnię jego wystąpienia w jednolitej części wód.

Kod jcwp	Nazwa jcwp	Typ obszaru chronionego	Kod obszaru chronionego	Nazwa obszaru chronionego	Powierzchnia obszaru chronionego [ha]	Przedmioty ochrony obszaru chronionego zależne od wód	Cel środowiskowy dla obszaru chronionego
PLRW600017183129	Żeglina	Obszar Chronionego Krajobrazu	OCHK190	Nadwarciański	29596,8	Kompleks ekosystemów w tym: jeziora, małe zbiorniki wodne, ciekі, siedliska przyrodnicze 310, 91D0, 91E0 i inne	Zachowanie śródleśnych cieków, mokradeł, torfowisk. Utrzymanie odpowiedniego poziomu wód gruntowych dla zachowania siedlisk wilgotnych i bagiennych w lasach. Zachowanie śródpolnych torfowisk, bagien, oczek wodnych, obszarów wodno-blotnych, wraz z pasem roślinności stanowiącej ich obudowę biologiczną oraz obszarów źródłiskowych cieków. Utrzymywanie [na gruntach rolnych i w in. ekosyst. nieleśnych] poziomu wód gruntowych odpowiedniego dla zachowania bioróżnorodności. Zachowanie naturalnych zbiorników wód powierzchniowych, oczek wodnych, starorzeczy oraz obszarów źródłiskowych cieków wraz z ich naturalną obudową biologiczną. Utrzymanie stref buforowych wzdłuż cieków wodnych oraz zbiorników wodnych w postaci pasów, szuwarów, zakrzewień i zadrzewień, jako naturalnej obudowy biologicznej, celem ograniczenia spływu substancji biogennych z pól uprawnych. Ograniczenie prac regulacyjnych rzek tylko do zakresu niezbędnego dla rzeczywistej ochrony przeciwpowodziowej i ich prowadzenie w oparciu o zasady dobrej praktyki utrzymania rzek. Zachowanie korzy Zarzy ekologіcznych opartych o ekosystemy wodne, celem zachowania dróg migracji organizmów. Zwiększanie retencji wodnej, odtwarzania funkcji obszarów źródłiskowych o dużych zdolnościach retencyjnych.
PLRW600017183129	Żeglina	Park Krajobrazowy	PK39	Park Krajobrazowy Międzyrzeczа Warty i Widawki	25367,5	Różnorodność biologiczna, kompleks ekosystemów, siedliska gatunków. W szczególności: rzeki, wysięki wód podziemnych, młaki, źródła warstwowo-przelewowe, łęgi, olsy, lasy i bory bagienne, torfowiska niskie, wilgotne łąki, flora i fauna ekosystemów wodno-blotnych	Zachowanie i przywracanie naturalnych walorów dolinom rzecznych. Zachowanie i ochrona obszarów stanowiących świadectwo współczesnych, naturalnych procesów geomorfologicznych, takich jak parowy, wąwozy itp. Zachowanie w niezmienionym stanie i ochrona źródeł oraz obszarów źródłiskowych. Utrzymanie i odtworzenie unikatowych zbiorowisk lasów nadrzecznych w tym: zbiorowisk zaroślowych, a więc wilkin nadrzecznych i olsu topolowo - wierzbowego oraz zbiorowisk leśnych: łozowisk, olsu porzeczkowego, olsu torfowcowego, kontynentalnego boru bagiennego oraz łęgu jesionowo-olszowego, jako rzadkich składników szaty leśnej. Zachowanie różnorodności biologicznej rzadkich i ginących fitocenoz – łąk trzęślickowych. Zachowanie fragmentów półnaturalnych łąk z cennymi zbiorowiskami roślinności łąkowo-bagienną. Zachowanie cennych i różnorodnych zbiorowisk roślinnych, w tym fragmentów półnaturalnych, wilgotnych łąk i zarośli wierzbowych. Zachowanie i ochrona torfowisk z fragmentami wilgotnych łąk i muraw bliźniczkowych tzw. „psiar”. Ochrona przed zalesieniem oraz utrzymanie połączenia starorzeczy z rzeką Wartą. Utrzymanie dotychczasowego poziomu wody w kompleksie stawów i mokradeł, oraz ich ochrona przed nadmiernym osuszaniem. Utrzymanie dotychczasowego poziomu wody oraz hamowanie sukcesji na bagnach śródleśnych i torfowiskach. Ochrona źródeł oraz obszarów źródłiskowych przed zmianą warunków wodnych i zanieczyszczeniem. Bezwzględna ochrona śródleśnych łąk przed nadmiernym osuszaniem. Ochrona ekosystemów dolin rzecznych przed zmianą warunków wodnych i zanieczyszczeniem. Ochrona krajobrazu naturalnego doliny Warty o wybitnych walorach przyrodniczych, krajobrazowych i historycznych. Utrzymanie naturalnych układów hydrologicznych w dorzeczu Warty. Zapobieżenie osuszaniu wilgotnych siedlisk, ingerencji w naturalne procesy hydrologiczne w dolinach rzek i cieków oraz zanieczyszczeniu wód powierzchniowych. Ograniczenie zanieczyszczeń wód powierzchniowych rzeki Warty i jej dopływów będących efektem zrzutu nieoczyszczonych ścieków oraz spływów zanieczyszczeń chemicznych z terenów użytkowanych rolniczo. Przywracanie dawnych stosunków wodnych na osuszonych siedliskach bagiennych i wilgotnych, ograniczenie nowych melioracji. Zaniechanie melioracji odwadniających. Utrzymanie w lasach istniejących warunków wilgotnościowych poprzez zachowanie i ochronę podtopień, oczek wodnych, bagien, obszarów źródłiskowych. Utrzymanie właściwych stosunków wilgotnościowych poprzez powstrzymanie regulacji rzek, osuszania starorzeczy, bagien i likwidacji oczek wodnych. Utrzymanie i ochrona istniejących oraz rewitalizację zniszczonych zbiorników wodnych: oczek, dołów potońowych, sadzawek, które są nie tylko miejscem retencionowania wody, ale i bytowania bogatej fauny i flory. Utrzymanie istniejących warunków wodnych w ekosystemach bagiennych i torfowiskowych oraz przywrócenie dawnych warunków wodnych tam gdzie obniżył się poziom wód. Przeprowadzanie na bagnach, torfowiskach i mokradłach systematycznych działań, związanych z: usuwaniem drzew i krzewów, koszeniem, wypasem. Zachowanie w stanie naturalnym koryta rzecznej Warty oraz rzek wpływających do Warty na terenie Parku, ograniczenie do niezbędnego minimum prac hydrotechnicznych. Utrzymanie właściwych stosunków wilgotnościowych poprzez powstrzymanie regulacji rzek, osuszania starorzeczy, bagien i likwidacji oczek wodnych. Pozostawienie starorzeczy w istniejącym stanie, jako ostoi unikalnych zbiorowisk roślinnych, utrzymanie chociażby okresowego powiązania starorzeczа z rzeką. Biologiczna obudowa cieków i zbiorników wodnych zapobiegająca ich eutrofizacji i degradacji. Wyłączenie z zainwestowania kubaturowego za wyjątkiem urządzeń hydrotechnicznych dolin rzecznych: Warty, Widawki i Grabi oraz wykluczenie zmiany obecnych stosunków wodnych. Utrzymanie gospodarki łąkarskiej i pastwiskowej w dolinie Warty oraz w bocznych dolinach jej dopływów (tereny dolinne, które nie są użytkowane rolniczo, powinny być pozostawione do naturalnej sukcesji, a wyjątkowych wypadkach zalesiane topolą białą, jesionem, wierzbą kruchą, osłą czarną, wiązaniami; bezwzględnie należy ochraniać stare drzewa na brzegach rzek). Wspomaganie naturalnych procesów wzbogacania, retencji oraz samooczyszczania się rzek i mniejszych cieków. Zlikwidowanie wszystkich miejsc zrzutu ścieków do wód płynących. Wprowadzenie stref buforowych w postaci barier biologicznych wzdłuż cieków, zagrożonych spływami powierzchniowymi z pól zanieczyszczonych środkami chemicznymi oraz odbudowanie zniszczonych stref ekotonowych. Wykluczenie zmiany stosunków wodnych w tym prowadzenia nowych melioracji odwadniających chronionych siedlisk przyrodniczych na terenie występowania chronionego siedliska oraz w jego najbliższym sąsiedztwie (odległość sytuowania urządzeń melioracyjnych od granicy wyróżnionych terenów zależna jest od zachowania w nich w stanie nienaruszonym stosunków wodnych). Ochrona cennych pod względem przyrodniczym i gospodarczym obiektów hydrograficznych, zwłaszcza: nisz źródłiskowych, jak również związanych ze źródłami górnych odcinków cieków. Eliminacja trwałych i okresowych źródeł zanieczyszczeń wody, zachowanie terenów bagiennych i podmokłych w sąsiedztwie koryt rzecznych, utrzymanie retencji wody. Wykonywanie renowacji stawów tylko poza okresem rozrodzonym płazów t.j. od 1 sierpnia do 28 lutego. Utrzymanie naturalnej roślinności szuwarowej w strefie brzegowej zbiorników wodnych. Zасыpywanie rowów odwadniających teren w celu odtworzenia torfowisk. Utrzymanie naturalnych reżimów wodnych w systemach hydrologicznych wszystkich rzek, strumieni i obszarów podmokłych. Zachowanie naturalnych bieguw i meandrow rzek i cieków wodnych, zachowanie, poprawianie i przywracanie możliwości swobodnej migracji ryb i minogów w rzekach. Tworzenie możliwości naturalnego kształtowania się koryt rzecznych, w tym również miejscowego zalewania i podtapiania terenów nieużytkowanych rolniczo.
PLRW600017183129	Żeglina	Rezerwat przyrody	REZ527	Nowa Wieś	117,7	Lasy wilgotne.	Zachowanie wielogatunkowych drzewostanów liściastych o charakterze naturalnym, z udziałem jodły i buka występujących przy granicy ich zasięgu oraz stanowisk licznych gatunków roślin chronionych. Zapobieżenie postępującemu przesuszeniu siedlisk rezerwatu. Pozostawienie do zarośnięcia rowów melioracyjnych płynących przez rezerwat, łącznie z ich wylotami z rezerwatu. Dopuszcza się możliwość wybudowania zastawek na wylocie z rezerwatu.